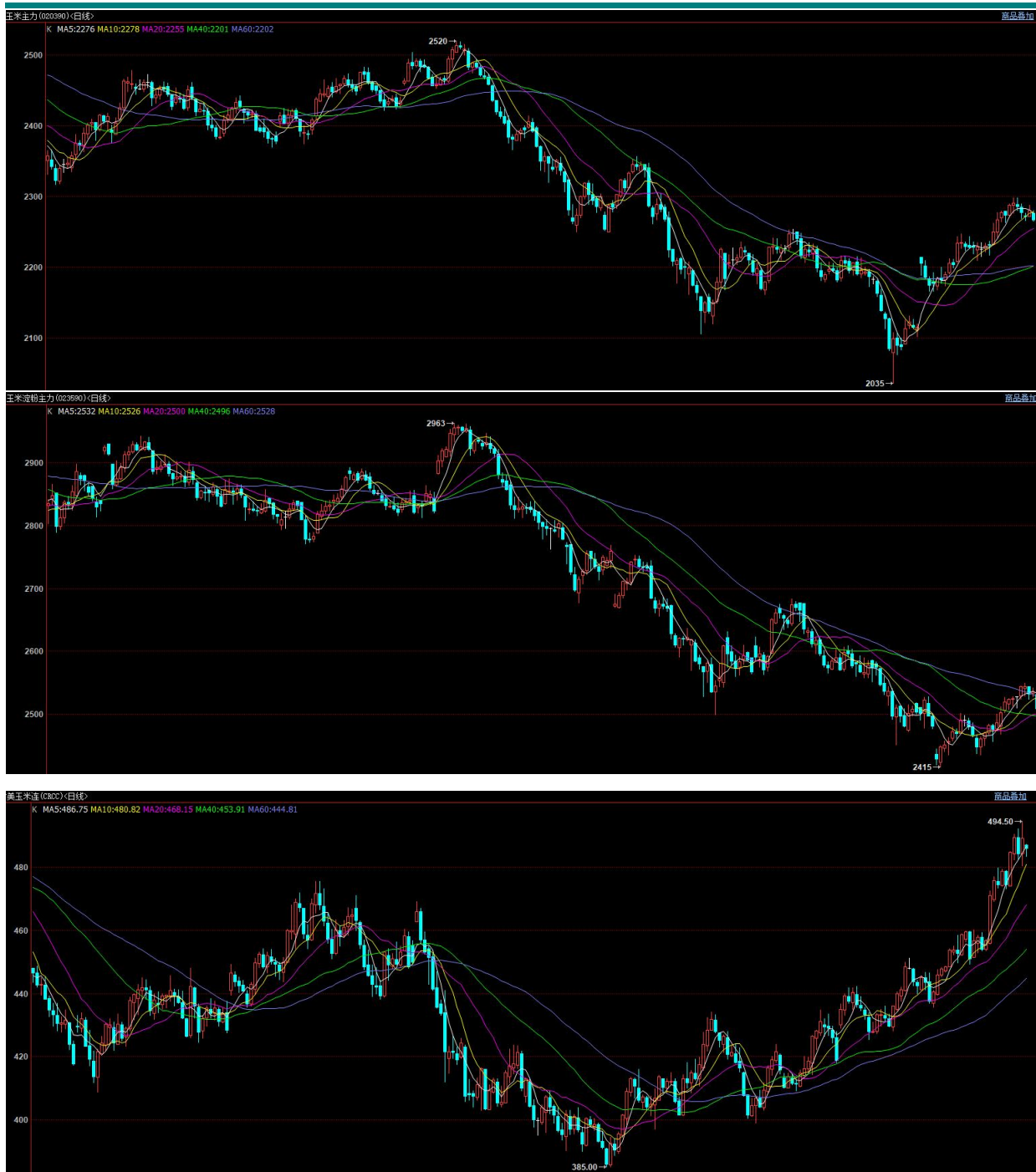


玉米：基层购销基本停滞，价格相对稳定

一、行情回顾

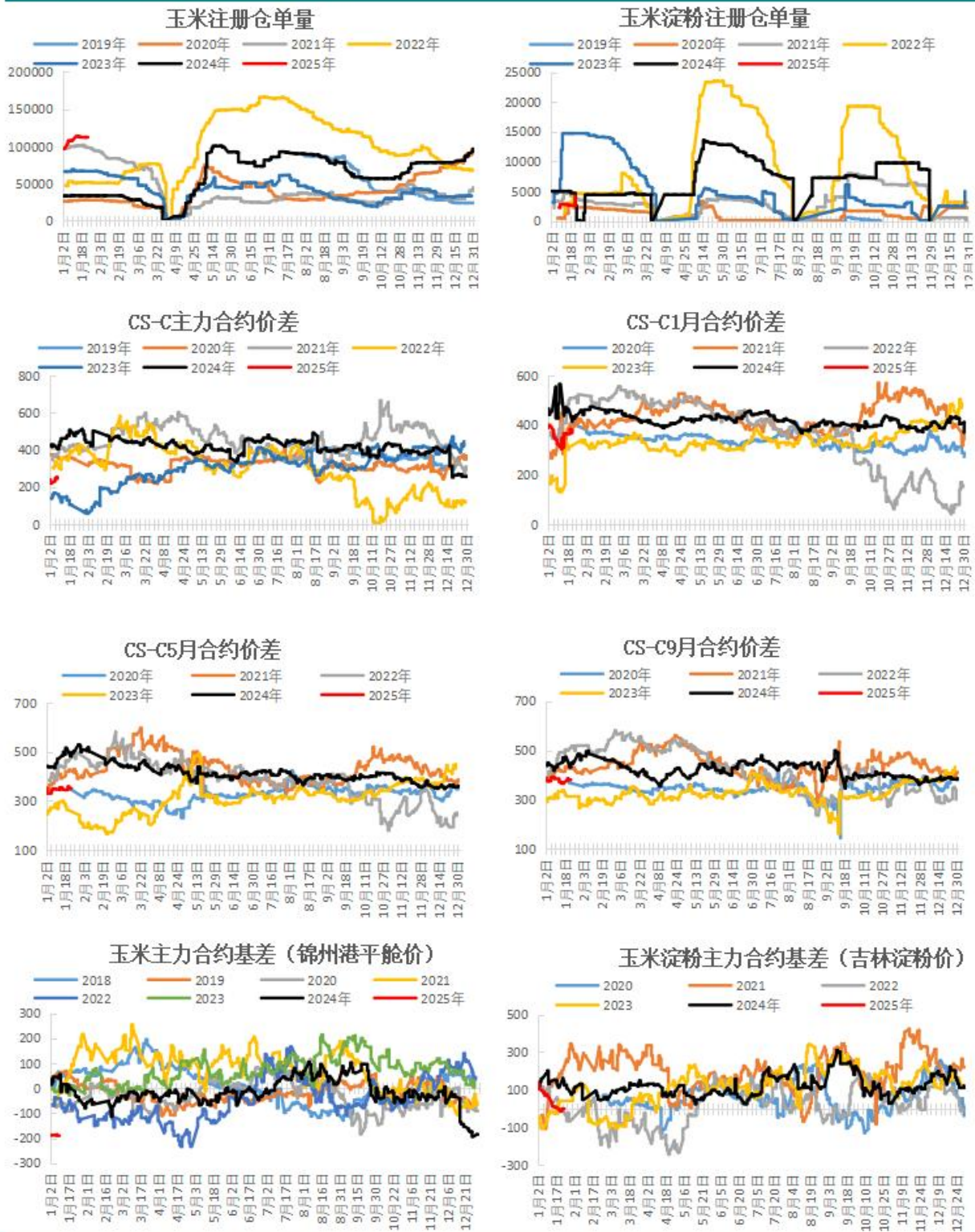
期货市场

图表：连盘玉米、玉米淀粉及美玉米主连日K线图



资料来源：博易大师

图表：玉米及玉米淀粉合约数据

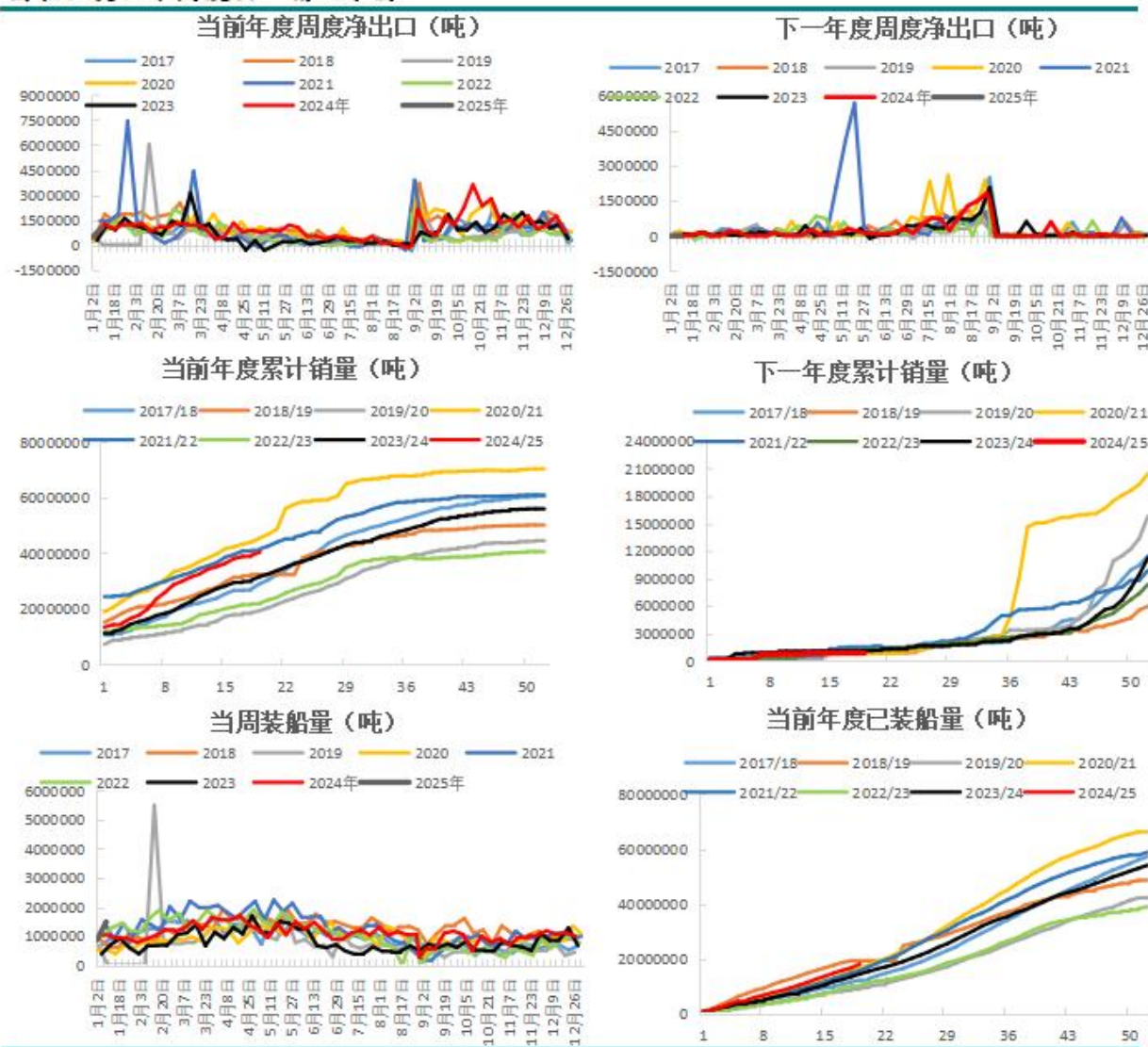


资料来源：ifind、mysteel、新湖期货研究所

二、基本面分析

1、美玉米

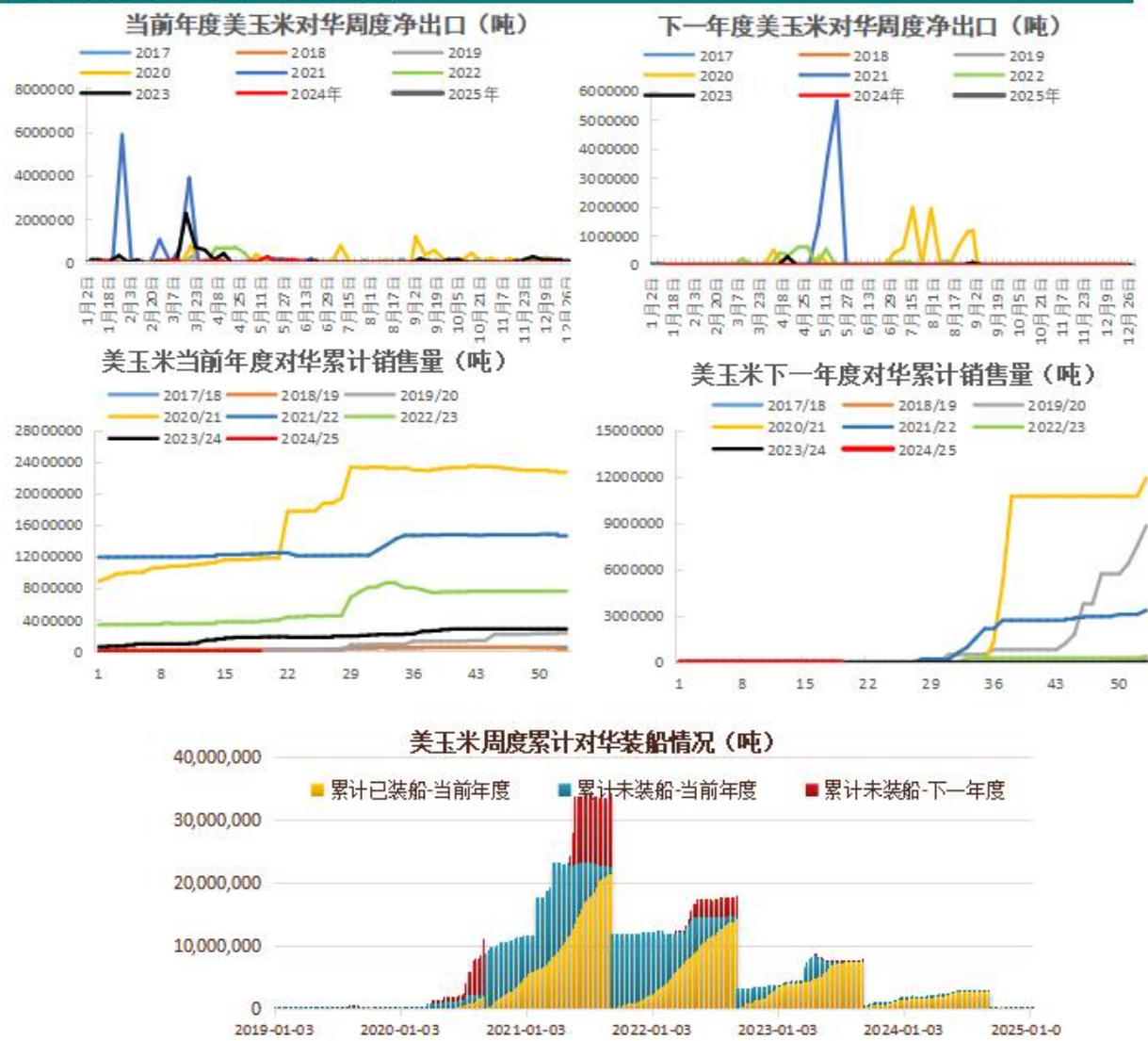
图表：美玉米周度出口情况(吨)



资料来源：USDA、新湖期货研究所

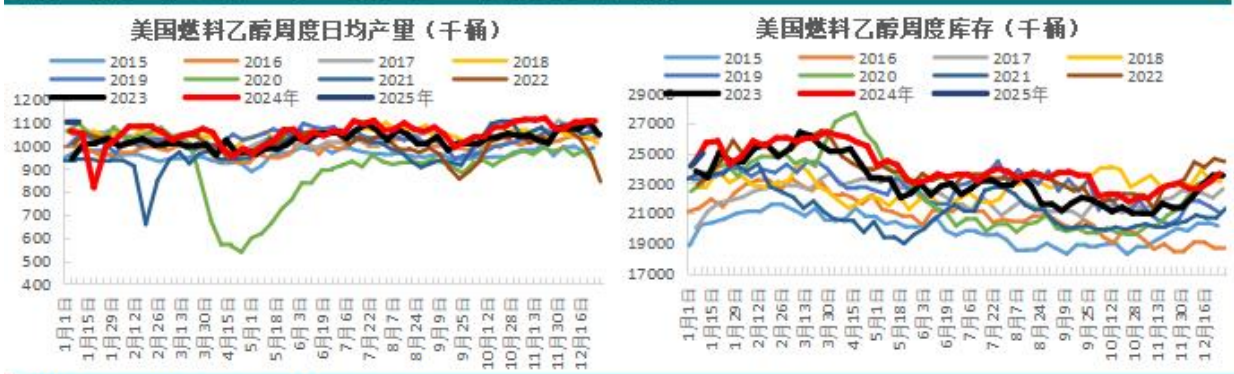
华盛顿1月16日消息；截至2022年1月9日当周，美国2024/25年度玉米净销售量为1,024,200吨，显著高于上周，但是和四周均值持平。主要买家包括日本(281,300吨)，韩国(281,200吨)，墨西哥(234,400吨)，哥伦比亚(172,100吨)，以及西班牙(148,400吨)，但是对未知目的地的销售量减少409,400吨，对印度尼西亚的销售量减少68,000吨，对摩洛哥的销售量减少300吨。2025/26年度净销售量为200吨，销往中国。当周出口量为1,484,300吨，创下年度新高，比上周高出72%，比四周均值高出47%。主要目的地包括墨西哥(456,000吨)，日本(450,100吨)，西班牙(147,900吨)，哥伦比亚(89,800吨)。

图表：美玉米对华出口情况(吨)



资料来源：USDA、新湖期货研究所

图表：美玉米燃料乙醇日均产量及库存数据(千桶)



资料来源：EIA、新湖期货研究所

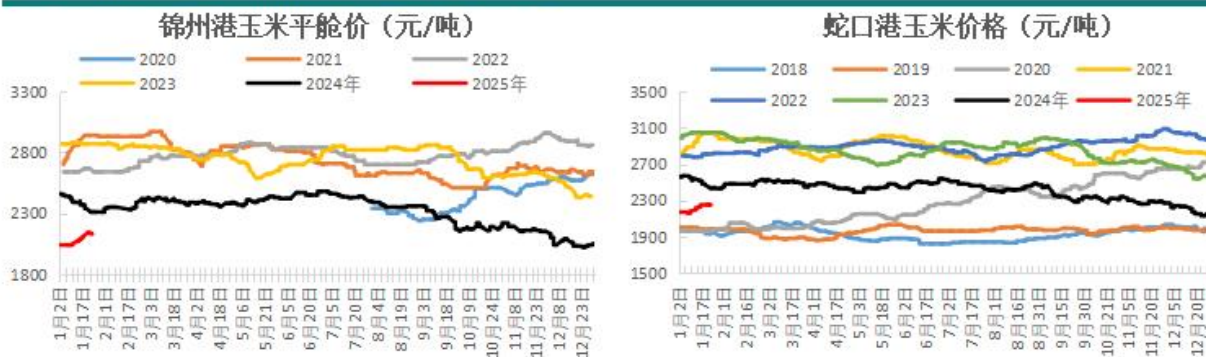
图表：美玉米合约收盘价及持仓



资料来源：USDA、新湖期货研究所

2、玉米

图表：南北港口玉米价格及基差（元/吨）

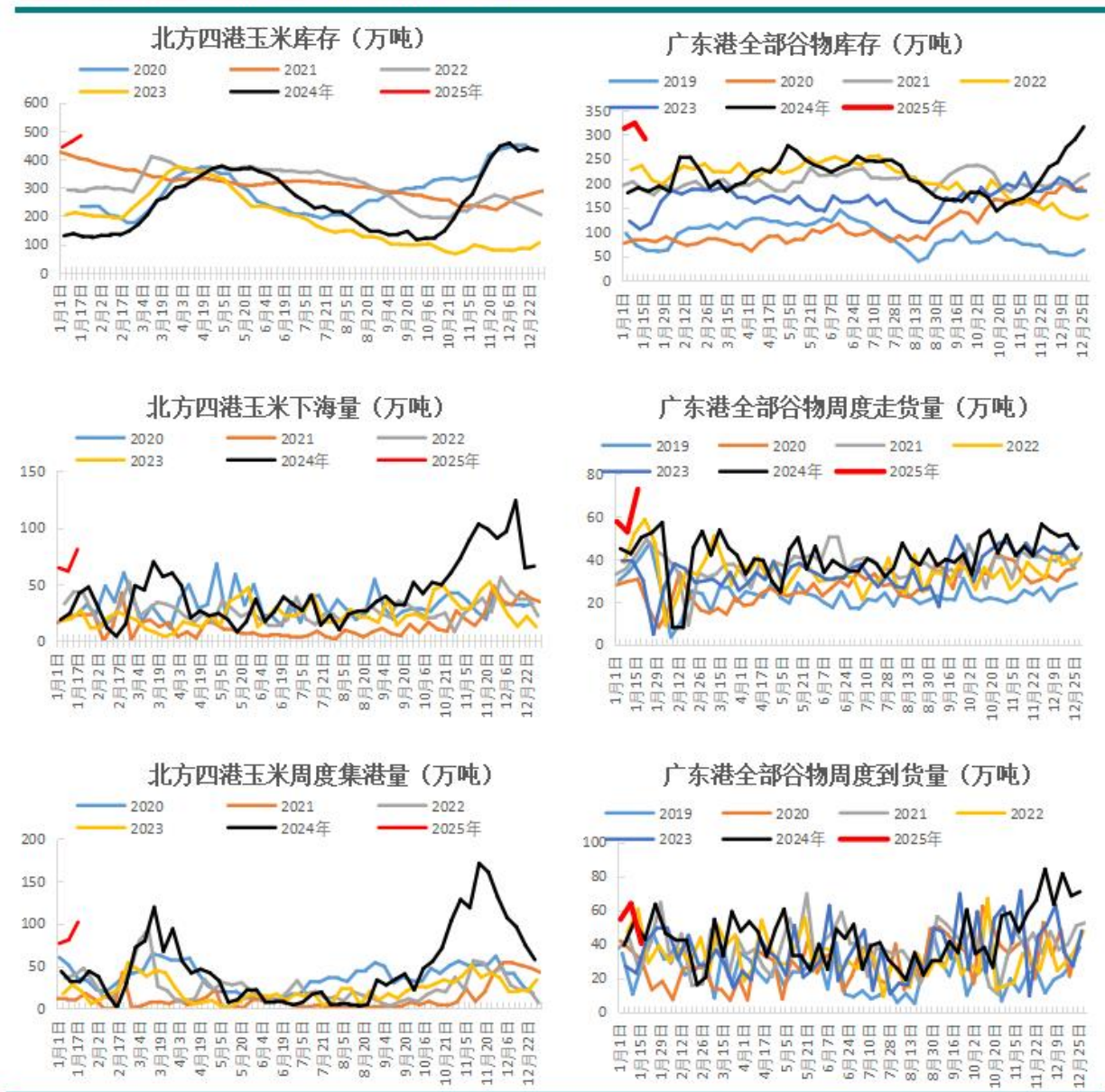


资料来源：mysteel、新湖期货研究所

我的农产品网数据显示，截止1月24日，深加工企业玉米当周库存为654.9万吨，较上周625.1万吨，增加29.8万吨，增幅4.77%。深加工企业周度玉米消耗量为127.5万吨，较上周127.6万吨，减少0.1万吨，降幅0.08%。其中淀粉企业周度玉米消耗量为68.1万吨，较上周68.2万吨，减少0.1万吨，降幅0.15%。酒精企业周度玉米消耗量为38.4万吨，较上周38.4万吨，减少0万吨，降幅0%。

目前，锦州港玉米平仓价为2130元/吨，较上周2100元/吨，上涨30元/吨；蛇口港玉米散粮成交价为2250元/吨，较上周2230元/吨，上涨20元/吨；南通港玉米现货价为2240元/吨，较上周2230元/吨，上涨10元/吨。

图表：南北港口玉米及谷物库存情况（万吨）



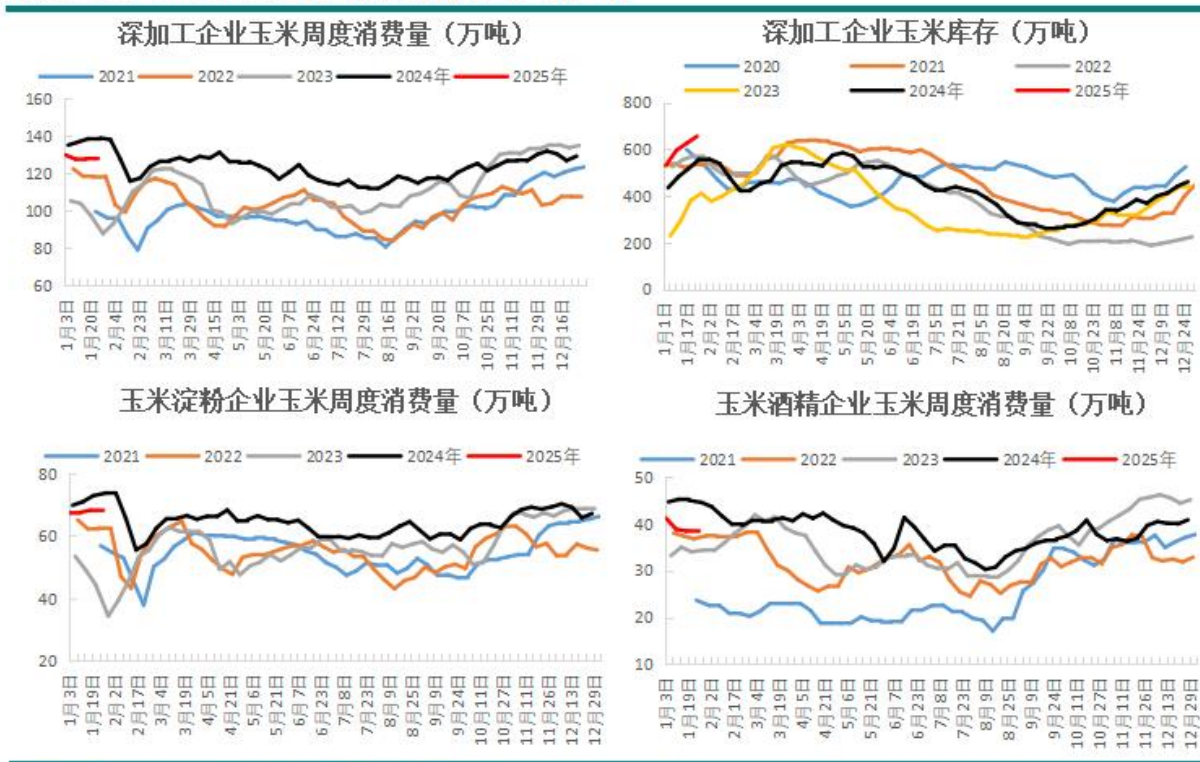
资料来源：mysteel、新湖期货研究所

我的农产品网数据显示，截止1月17日，北方港口玉米库存为482.7万吨，上周为461.8万吨，增加20.9万吨；周度集港量为101.5万吨，上周为80.7万吨，增加20.8万吨；周度下海量为80.6万吨，上周为61.6万吨，增加19万吨。我的农产品网数据显示，截止1月17日，广东港内贸玉米库存为154万吨，上周为179.5万吨，减少25.5万吨；周度到货量为20.3万吨，上周为49.2万吨，减少28.9万吨；周度走货量为45.8万吨，上周为36万吨，增加9.8万吨。广东港外贸玉米库存为0.8万吨，上周为1.1万吨，减少0.3万吨；周度到货量为0万吨，上周为0万吨，持平；周度走货量为0.3万吨，上

周为 0.3 万吨，持平。广东港高粱大麦库存为 135.8 万吨，上周为 142.6 万吨，减少 6.8 万吨；周度到货量为 20 万吨，上周为 14.5 万吨，增加 5.5 万吨；周度走货量为 26.8 万吨，上周为 16.6 万吨，增加 10.2 万吨。广东港全部谷物库存为 290.6 万吨，上周为 323.2 万吨，减少 32.6 万吨；周度到货量为 40.3 万吨，上周为 63.7 万吨，减少 23.4 万吨；周度走货量为 72.9 万吨，上周为 52.9 万吨，增加 20 万吨。

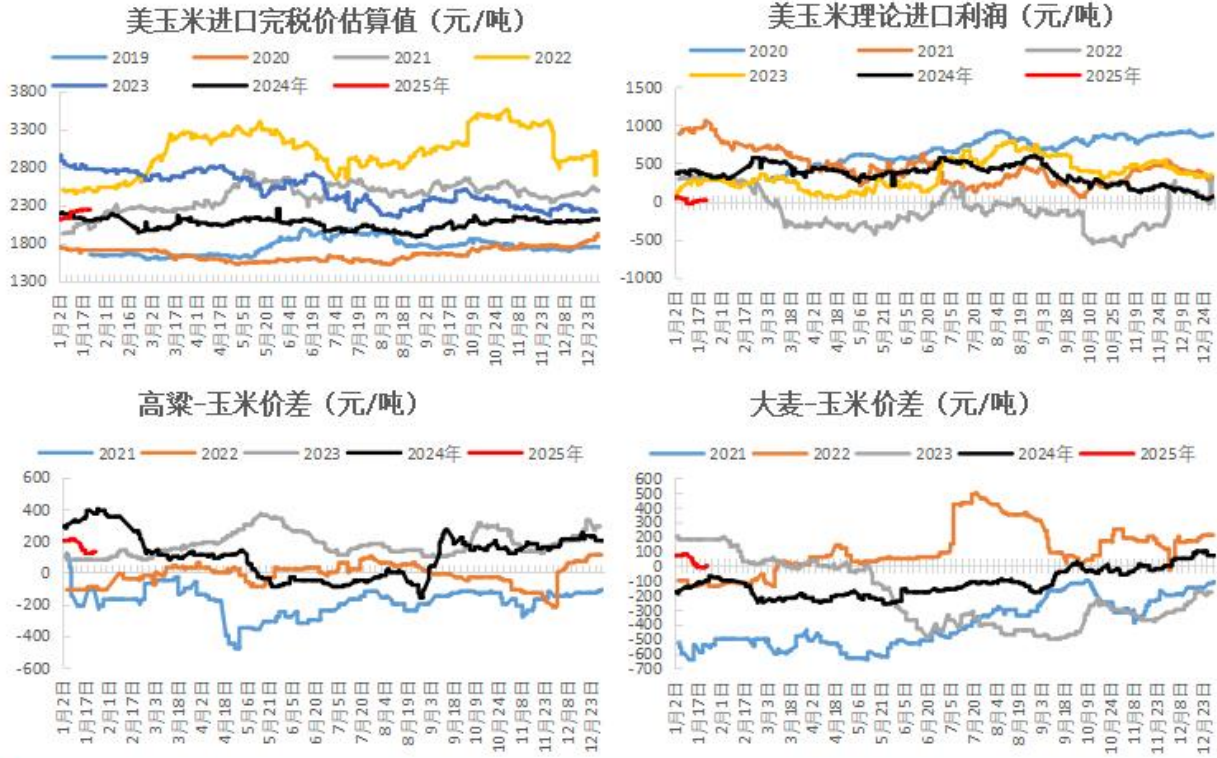
目前，进口美玉米估算成本为 2221.47 元/吨，较上周 2234.22 元/吨，下跌 12.75 元/吨；进口美玉米估算成本与内贸玉米价差为 28.53 元/吨，较上周-4.22 元/吨，提高 32.75 元/吨；进口高粱与内贸玉米价差为 130 元/吨，较上周 140 元/吨，降低 10 元/吨；进口大麦与内贸玉米价差为 130 元/吨，较上周 140 元/吨，降低 10 元/吨。

图表：深加工企业玉米库存及消费情况（万吨）



资料来源：mysteel、新湖期货研究所

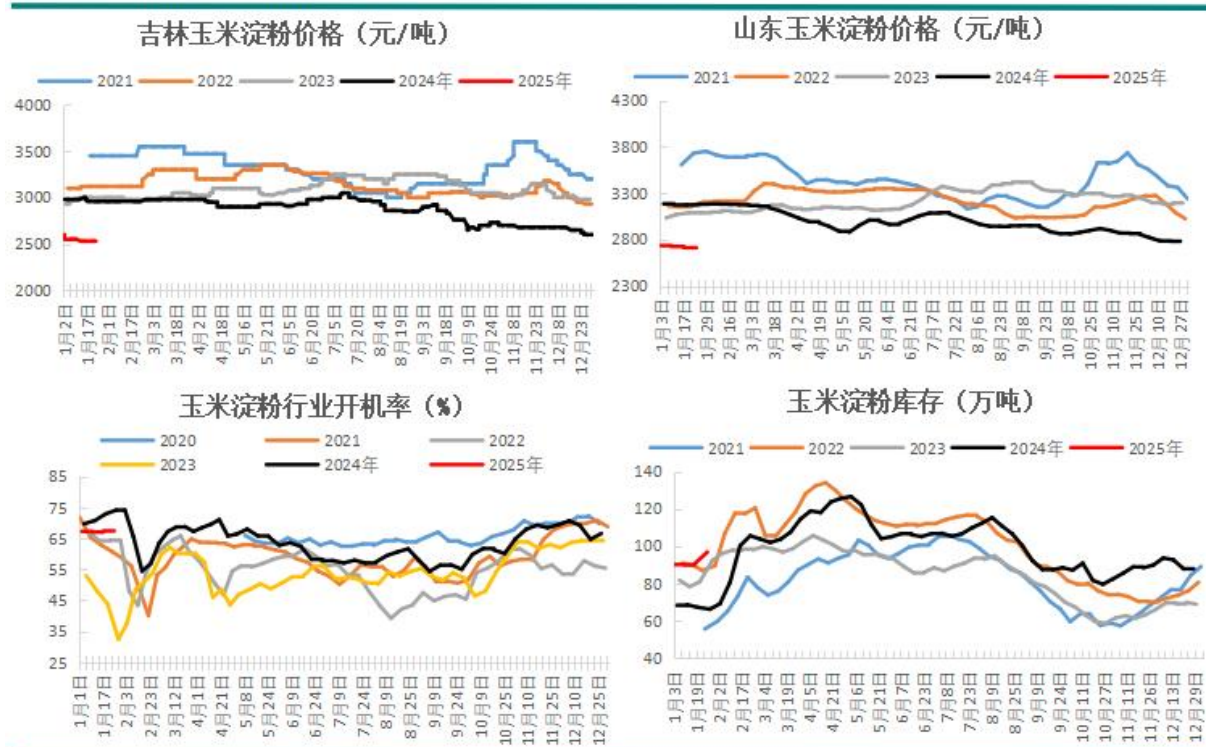
图表：进口谷物成本与内贸玉米价差（元/吨）



资料来源：mysteel、新湖期货研究所

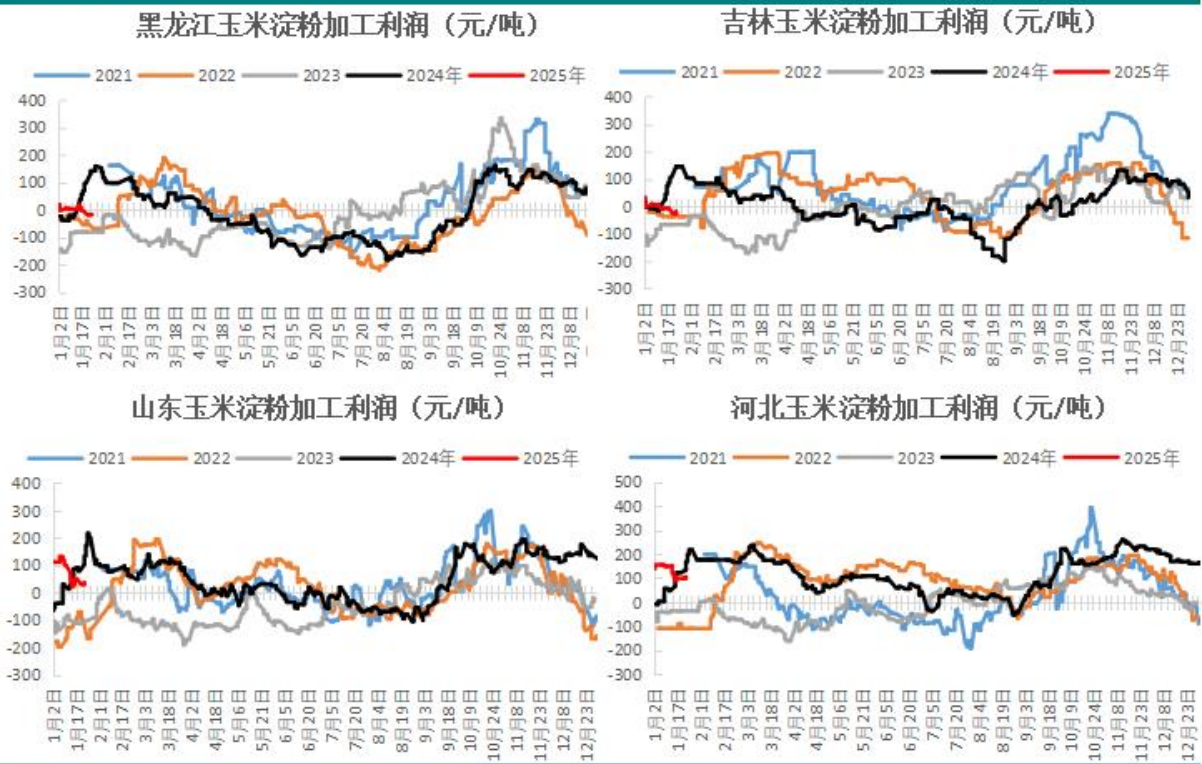
3、淀粉

图表：玉米淀粉现货相关数据



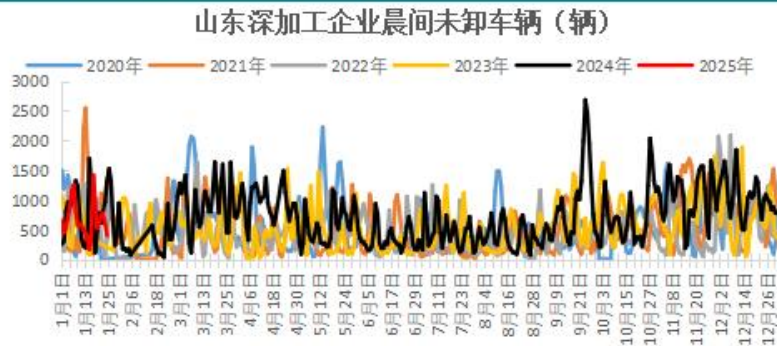
资料来源：mysteel、新湖期货研究所

图表：淀粉加工利润走势



资料来源：mysteel、新湖期货研究所

图表：山东24家玉米深加工企业厂前未卸车辆(辆)



资料来源：mysteel、新湖期货研究所

据我的农产品网数据显示，截止1月24日当周，玉米淀粉厂开机率为67.23%，较上周67.39%，下滑0.16个百分点。据我的农产品网数据显示，截止1月24日当周，玉米淀粉企业淀粉库存总量达96.8万吨，较上周90.6万吨增加6.2万吨，增幅6.84%。

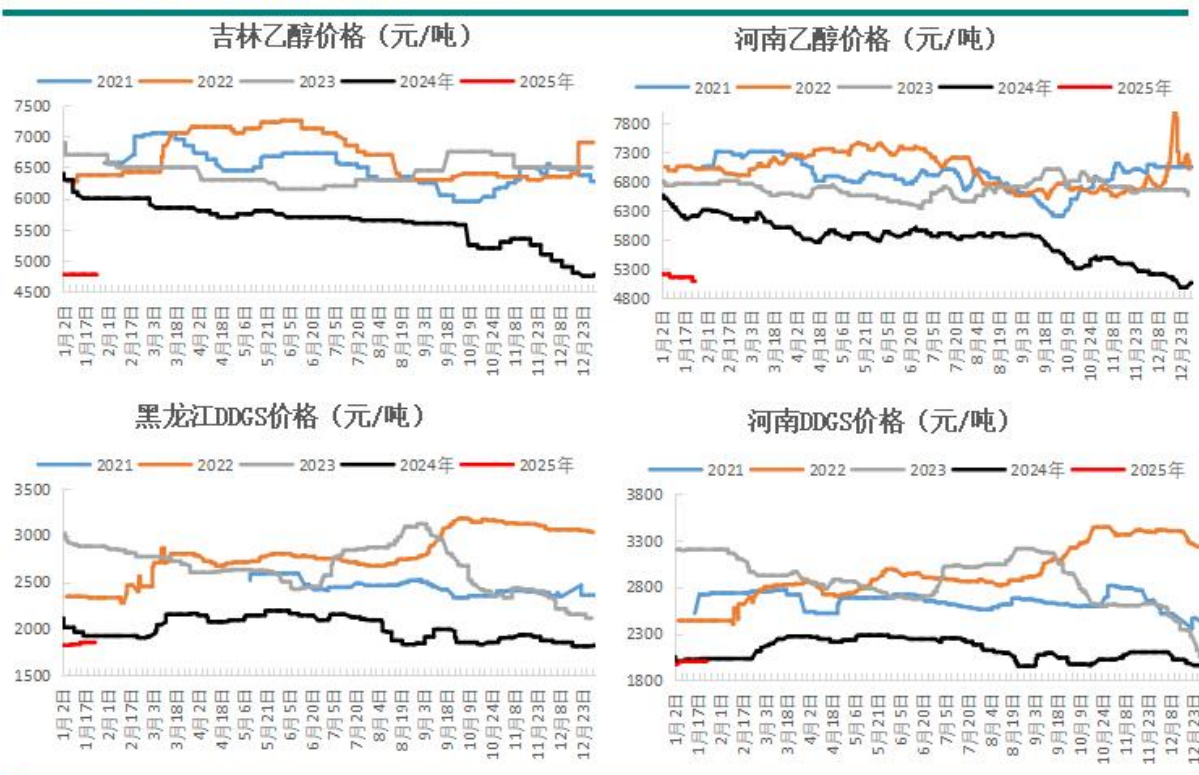
目前加工利润：黑龙江为-16元/吨、吉林为-19元/吨、河北为106元/吨、山东为38元/吨，平均利润为27.25元/吨，上周同期平均利润为30元/吨。目前山东蛋白粉价格为3720元/吨，上周价格3690元/吨；玉米纤维价格为720元/吨，上周价格700元/吨；玉米胚芽价格为3380元/吨，上周价格3380元/吨。

4、酒精

目前，黑龙江省玉米酒精出厂价为 4650 元/吨，较上周 4650 元/吨，持平；吉林玉米酒精出厂价为 4775 元/吨，较上周 4775 元/吨，持平；河北玉米酒精出厂价为 5000 元/吨，较上周 5000 元/吨，持平；河南玉米酒精出厂价为 5080 元/吨，较上周 5150 元/吨，下跌 70 元/吨。

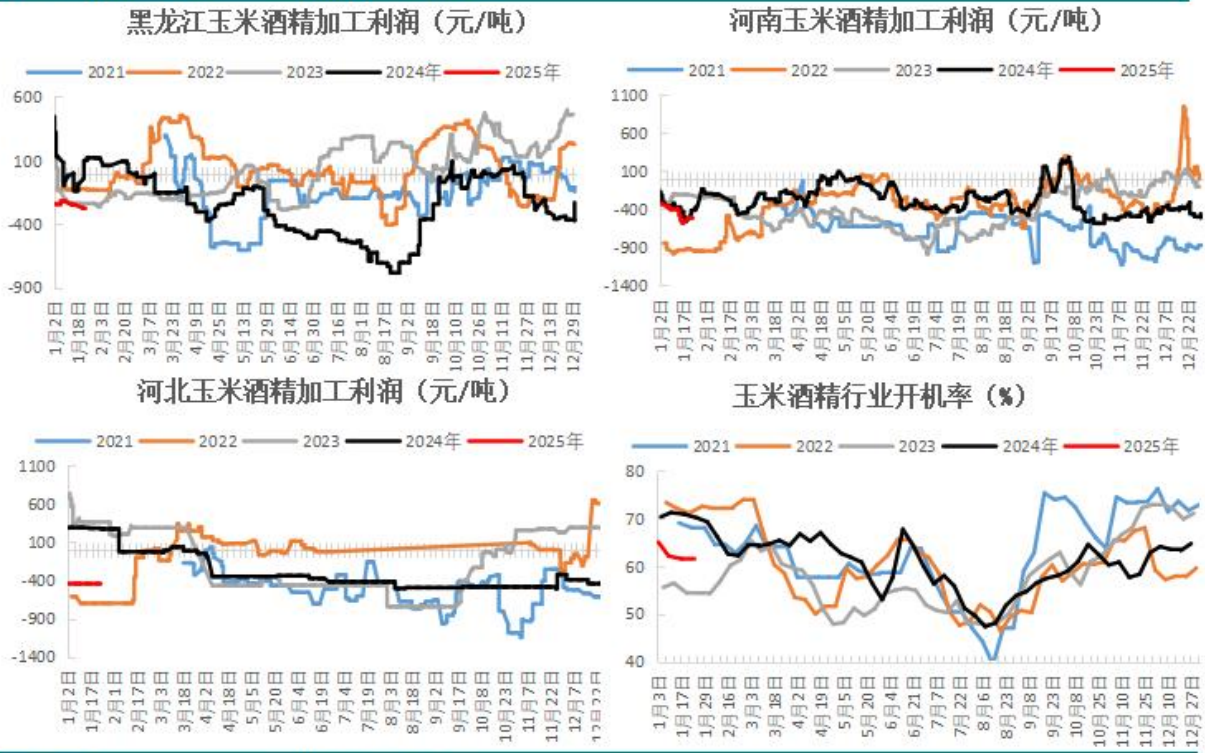
最新数据显示，玉米酒精企业加工利润黑龙江省为-276 元/吨，较上周-252 元/吨，下跌 24 元/吨；吉林省为-507 元/吨，较上周-507 元/吨，持平；河北省为-443 元/吨，较上周-443 元/吨，持平；河南省为-520 元/吨，较上周-559 元/吨，上涨 39 元/吨。平均加工利润为-436.5 元/吨，较上周-440.25 元/吨，上涨 3.75 元/吨。据我的农产品网数据统计，目前，国内玉米酒精企业开机率为 61.54%，较上周 61.54%，持平。

图表：玉米酒精及DDGS价格(元/吨)



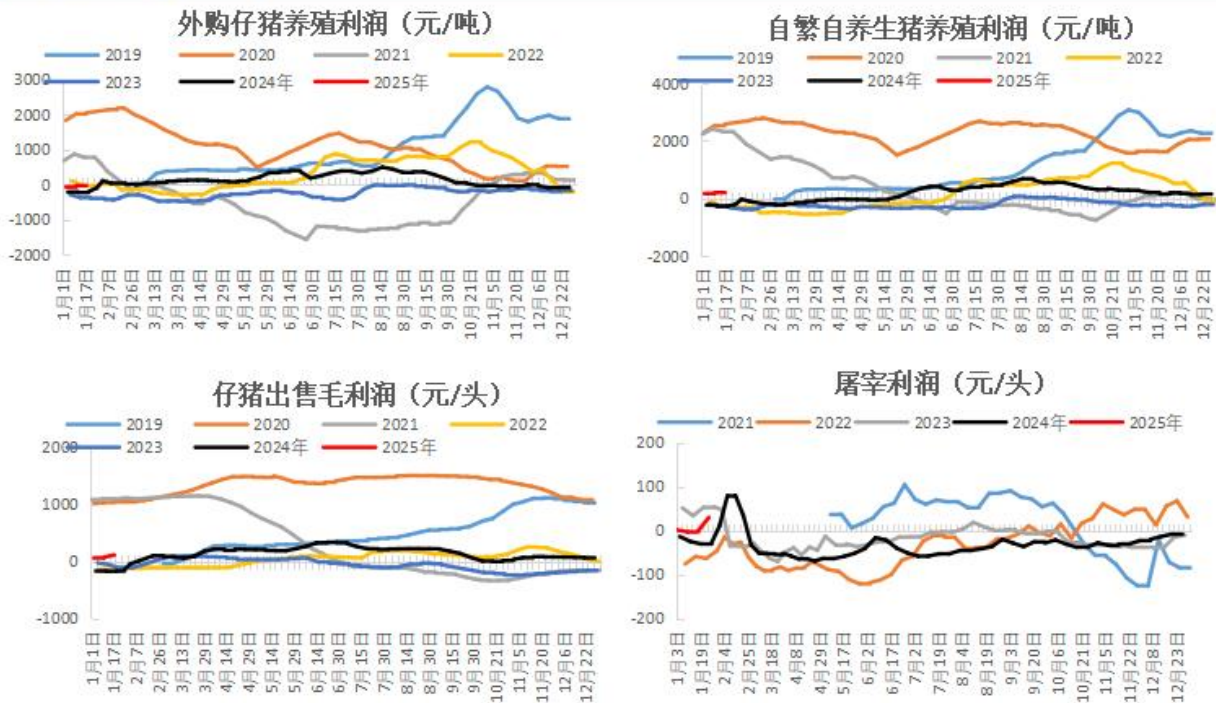
资料来源：mysteel、新湖期货研究所

图表：玉米酒精加工利润及开机率

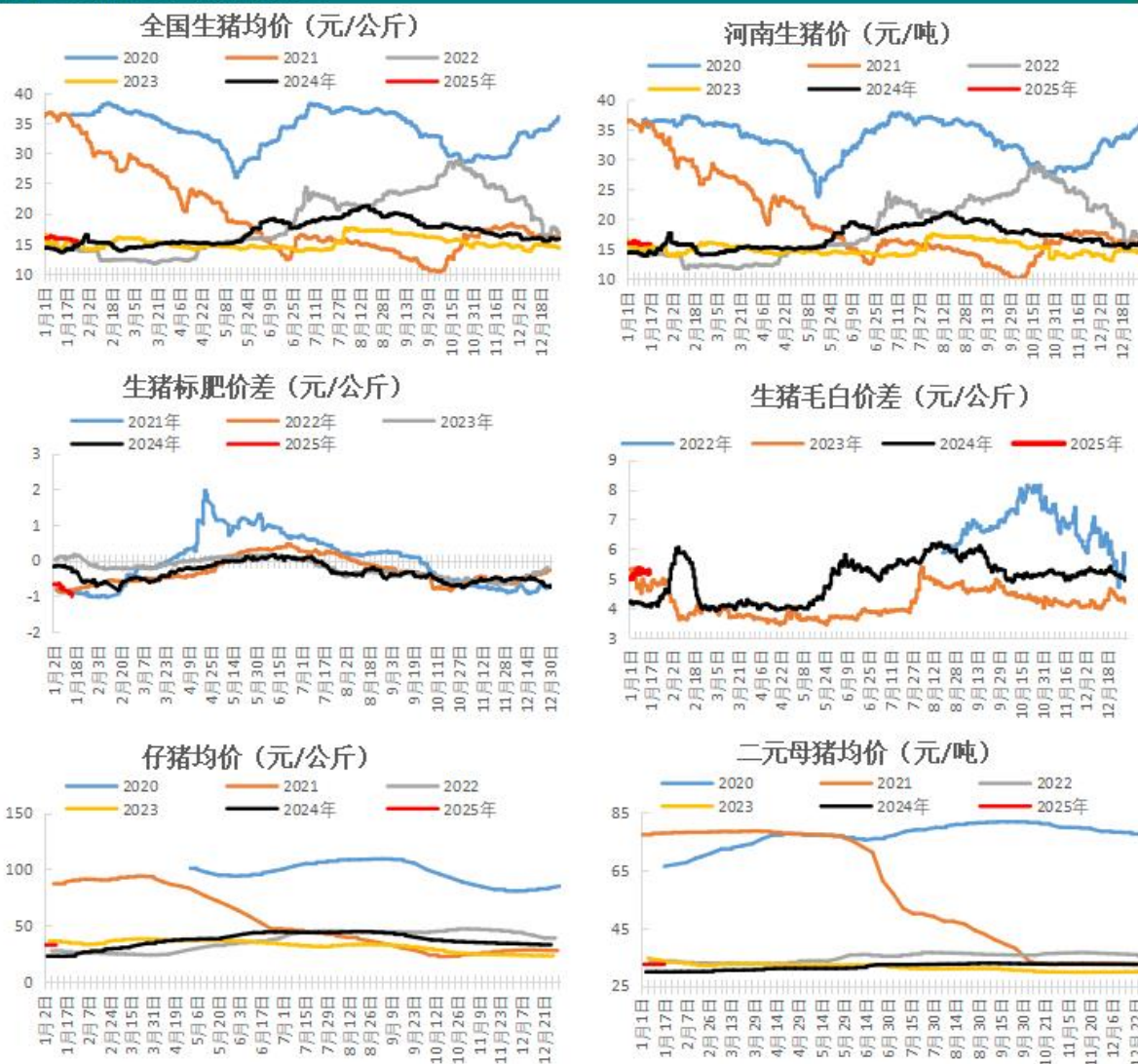


5、生猪

图表：生猪价格 (元/公斤)



图表：生猪价格（元/公斤）



资料来源：mysteel、ifind、新湖期货研究所

钢联数据显示，截止1月24日，全国平均生猪价为15.58元/公斤，上周为15.79元/公斤，下跌0.21元/公斤；同花顺数据显示，截止1月17日，二元母猪平均价为32.46元/公斤，上周为32.45元/公斤，上涨0.01元/公斤；截止1月17日，外购仔猪养殖利润为-43.65元/头，上周为-33.62元/头，下跌10.03元/头；仔猪出售利润为109.71元/头，上周为70.81元/头，上涨38.9元/头；自繁自养养殖利润为157.32元/头，上周为202.56元/头，下跌45.24元/头。

三、结论

本周玉米期现货价格走势相对平稳，临近春节基层市场购销转淡。钢联数据显示，截止1月24日，东北主产区售粮进度为54%，同比偏快8个百分点，华北主产区售粮进度为54%，同比偏快5个百分点，年前售粮进度已经过半，缓解年后供应压力预期。库存方面来看，年前在低价和政策提振下，市场建库意愿较强，深加工企业库存快速积累，东北及华北深加工企业玉米库存已明显高于去年同期库存水平，钢联最新数据显示，截止1月17日，北方四方玉米库存继续上冲达480万吨以上，但广东港全部谷物库存降至300万吨以下，亦可体现出下游采购行为增加，亦利于南北贸易顺价。不过虽然今年港存高企，但结合贸易环节的隐性库存来看，总体库存规模未必显著增加，在1月份市场运行中，港存高压下，港口报价仍保持较强上行态势，不必过度聚焦港口仓储数据带来的看空预期。此外关注可能的政策性利多，春节前后中央一号文件发布仍有一定提振预期。

连盘方面，交易过一轮政策利多后盘面波动减弱，暂时缺乏新的驱动，关注假期前市场减产避险情绪对盘面的扰动。玉米市场整体供需边际好转，中长线走势预计震荡略偏强，可持续关注逢低布局远月多单机会。不过年后仍有地趴粮集中供应上市预期，短期盘面或有反复。

外盘方面，本周美玉米高位震荡，供需报告利多消化后，市场关注点转向南美天气以及美国新政府上台带来的政策不确定性。天气预报显示，未来一周阿根廷农业产区将会出现一些降雨，但高温可能会限制降雨对作物的益处。布宜诺斯艾利斯谷物交易所（BAGE）预计2024/25年度阿根廷玉米产量为4900万吨，较上月预测值下调100万吨，也略低于上年的4950万吨。巴西部分地区的天气多雨，推迟了大豆收获，进而影响第二季玉米播种，亦支撑玉米价格。持续关注特朗普上任对大宗商品走势的扰动，关注美玉米出口销售预期变化以及南美天气情况。

撰写时间：2025 年 1 月 24 日

分析师：孙昭君（玉米产业链）

审核人：刘英杰

执业资格号：F3047243

投资咨询资格号：Z0015503

电话：0411-84807839

E-mail:sunzhaojun@xhqh.net.cn

【免责声明】

本报告由新湖期货股份有限公司（以下简称新湖期货，投资咨询业务许可证号 32090000）提供，无意针对或打算违反任何地区、国家、城市或其他法律管辖区域内的法律法规。除非另有说明，所有本报告的版权属于新湖期货。未经新湖期货事先书面授权许可，任何机构和个人不得以任何形式翻版、复制、发布。如引用、刊发，须注明出处为新湖期货股份有限公司，且不得对本报告进行有悖原意的引用、删节和修改。本报告的信息均来源于公开资料和/或调研资料，所载的全部内容及其观点公正，但不保证其内容的准确性和完整性。投资者不应单纯依靠本报告而取代个人的独立判断。本报告所载内容反映的是新湖期货在最初发表本报告日期当日的判断，新湖期货可发出其他与本报告所载内容不一致或有不同结论的报告，但新湖期货没有义务和责任去及时更新本报告涉及的内容并通知更新情况。新湖期货不对因投资者使用本报告而导致的损失负任何责任。新湖期货不需要采取任何行动以确保本报告涉及的内容适合于投资者，新湖期货建议投资者独自进行投资判断。本报告并不构成投资、法律、会计、税务建议或担保任何内容适合投资者，本报告不构成给予投资者投资咨询建议。研究报告全部内容不代表协会观点，仅供交流使用，不构成任何投资建议。研究报告全部内容不代表协会观点，仅供交流使用，不构成任何投资建议。



淘宝APP



新湖期货官方微信



新湖期货研究所



新湖期货微服务

新湖研究所

上海总部：上海市裕通路100号洲际商务中心36楼
 杭州：杭州市江干区剧院路358号宏程国际大厦1202室
 大连：大连市沙河口区会展路129号大连国际金融中心A座2701、3205号

公司总部

地址：上海市裕通路100号洲际商务中心36楼、38层3801-5室
 邮编：200070
 电话：400-8888-398
 传真：021-22155688

上海新湖瑞丰金融服务有限公司

地址：上海自由贸易试验区向城路288号
 中国人寿金融大厦408室
 邮编：200131
 电话：021-50767056
 传真：021-52366558

新湖国际期货(香港)有限公司

地址：香港湾仔告士打道128号祥丰大厦23楼D室
 电话：852-23598178
 内地转接香港号码：150225250
 传真：852-25298016

北京分公司

地址：北京市朝阳区朝阳门外大街20号联合大厦610室
 邮编：100007
 电话：010-64008506
 传真：010-64006010

大连分公司

地址：大连市沙河口区会展路129号大连国际金融中心A座2701、3205号
 邮编：116023
 电话：0411-84807691
 传真：0411-84807519

山东分公司

地址：济南市历下区经十路9777号鲁商国奥城3号楼15层1507室
 邮编：250102
 电话：0531-55767106
 传真：0531-55767107

青岛分公司

地址：青岛市崂山区石岭路39号1号楼907户
 邮编：266000
 电话：0532-85796000
 传真：0532-85790016

上海分公司

地址：中国（上海）自由贸易试验区世纪大道1589号1801-02单元
 邮编：200000
 电话：021-61657561
 传真：021-61657211

深圳分公司

地址：深圳市罗湖区宝安南路1036号鼎丰大厦9楼901A-908
 邮编：518035
 电话：0755-23811808
 传真：0755-23811800

福建分公司

地址：厦门市思明区台东路158号10层05单元
 邮编：361000
 电话：0592-5835137
 传真：0592-5835136

沈阳分公司

地址：沈阳市沈河区北站路55号财富中心C座4单元20层2001、2002室
 邮编：110013
 电话：024-31060016
 传真：024-31060013

哈尔滨营业部

地址：哈尔滨市南岗区花园街235号
 东方大厦第六层03号写字间
 邮编：150016
 电话：0451-87751191
 传真：0451-87751191

乌鲁木齐营业部

地址：新疆乌鲁木齐市高新区高新街217号盈科广场A座1801室
 邮编：830011
 电话：0991-3660759
 传真：0991-3661320

太原营业部

地址：太原市小店区亲贤北街31号大航世纪23幢4层13号
 邮编：030006
 电话：0351-2239777
 传真：0351-2239771

郑州营业部

地址：郑州市未来大道69号未来大厦806、810、812、910室
 邮编：450000
 电话：0371-65612628
 传真：0371-65612810

西安营业部

地址：西安市高新区高新一路2号国家开发银行大厦1105室
 邮编：710075
 电话：029-88377355
 传真：029-88377322

苏州营业部

地址：苏州工业园区苏惠路98号国检大厦11楼1116室
 邮编：215011
 电话：0512-86867711
 传真：0512-86867322

上海陆家嘴营业部

地址：上海自由贸易试验区向城路288号
 中国人寿金融大厦609室
 邮编：200122
 电话：021-58207877
 传真：021-58207877-810

嘉兴营业部

地址：嘉兴市中环广场东区A-1203室
 邮编：314000
 电话：0573-82090359
 传真：0573-82052419

杭州营业部

地址：杭州市江干区剧院路358号宏程国际大厦1202室
 邮编：310020
 电话：0571-87782180
 传真：0571-87782193

宁波营业部

地址：宁波市江北区江安路钻石商业广场18号1106-1107室
 邮编：315020
 电话：0574-83068858
 传真：0574-87633939

台州营业部

地址：浙江省台州市椒江区市府大道557号
 万家灯火都市广场6层
 邮编：318000
 电话：0576-88053555
 传真：0576-89892901

温州营业部

地址：浙江省温州市鹿城区新城大道新城大厦8层1室
 邮编：325000
 电话：0577-88991588
 传真：0577-88988180

成都营业部

地址：成都市青羊区锦里东路2号宏大大厦23楼B2、C1座
 邮编：610015
 电话：028-61332568
 传真：028-66154680

重庆营业部

地址：重庆市江北区建新东路36号
 平安国际大厦10幢10-1
 邮编：400000
 电话：023-88518979
 传真：023-88518951

武汉营业部

地址：武汉市江汉区中央商务区商务东路88号、云霞路189号宗地10南泛海财富中心12层2号
 邮编：430060
 电话：027-88310966
 传真：027-88310966

长沙营业部

地址：长沙市芙蓉区五一大道447号湖南投资大厦（泰贞大厦）1804室
 邮编：410015
 电话：0731-82277979
 传真：0731-82276031

福州营业部

地址：福州市鼓楼区古田路60号福晟财富中心12层03、05、06单元
 邮编：350005
 电话：0591-83337962
 传真：0591-83337962

海口营业部

地址：海南省海口市国贸路2号海南时代广场17层B01
 邮编：571000
 电话：0898-36627000
 传真：0898-36627135