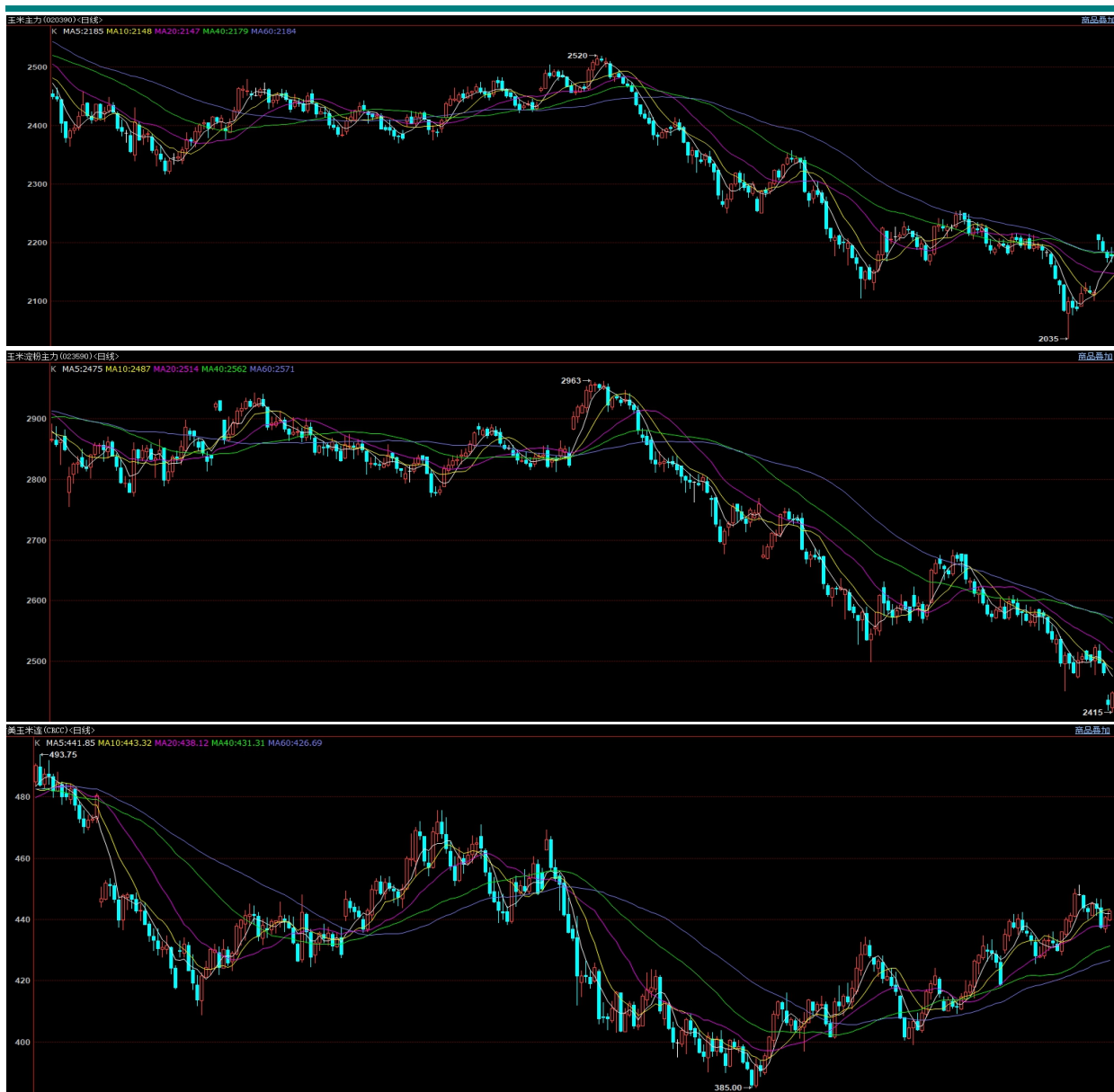


# 玉米：港存压力南移，关注政策动向

## 一、行情回顾

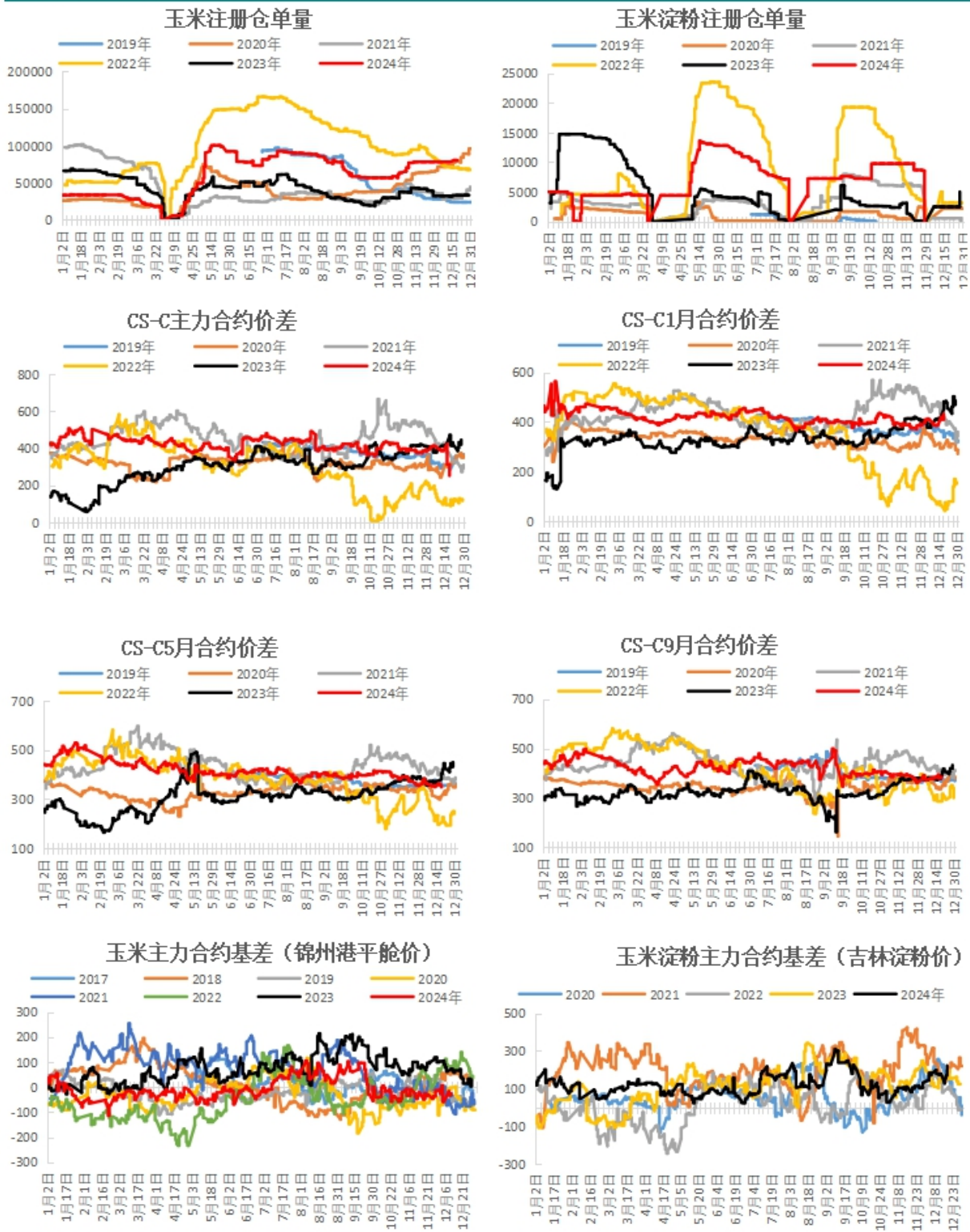
### 期货市场

图表：连盘玉米、玉米淀粉及美玉米主连日K线图



资料来源：博易大师

图表：玉米及玉米淀粉合约数据

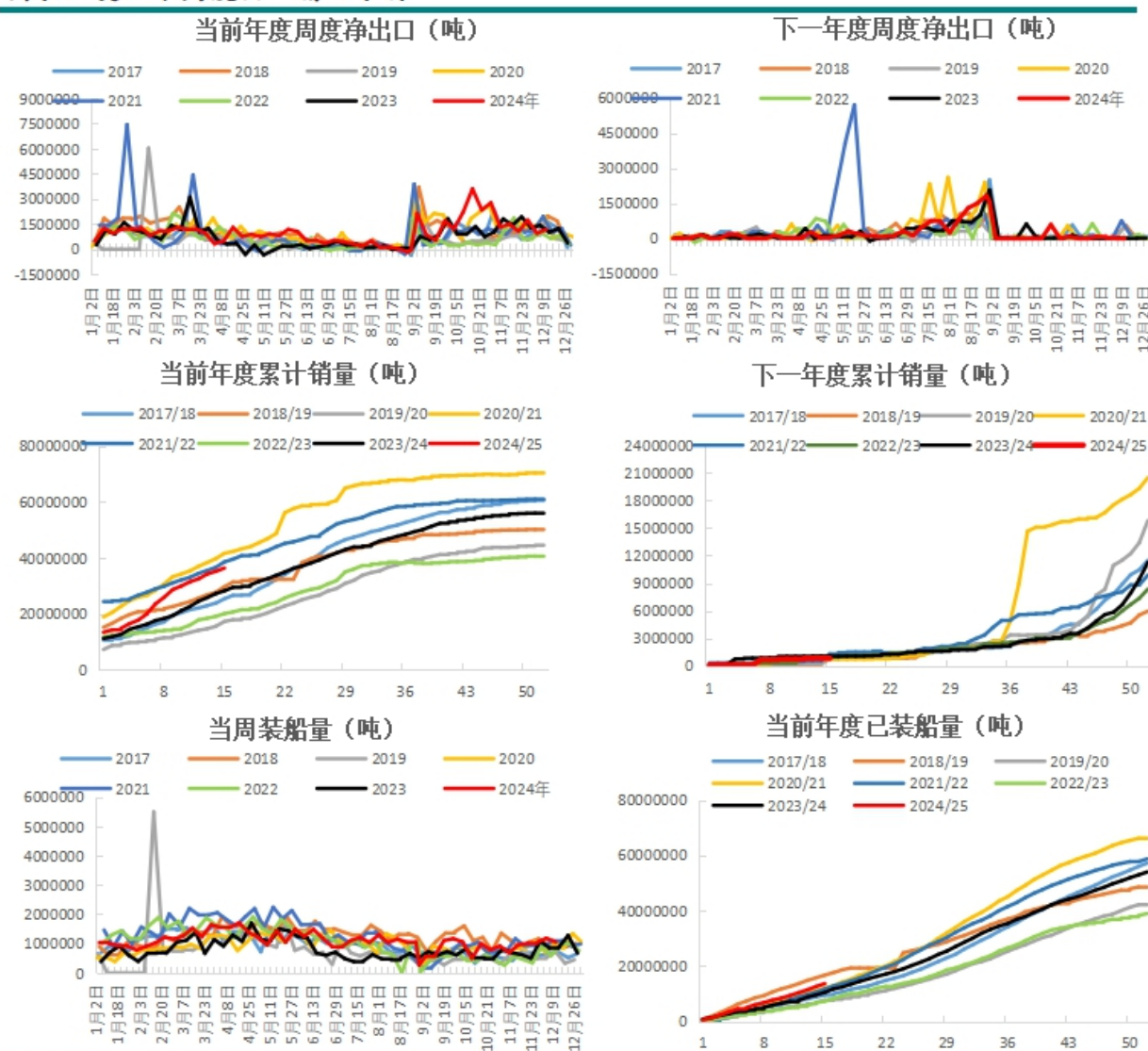


资料来源：ifind、mysteel、新湖期货研究所

## 二、基本面分析

### 1、美玉米

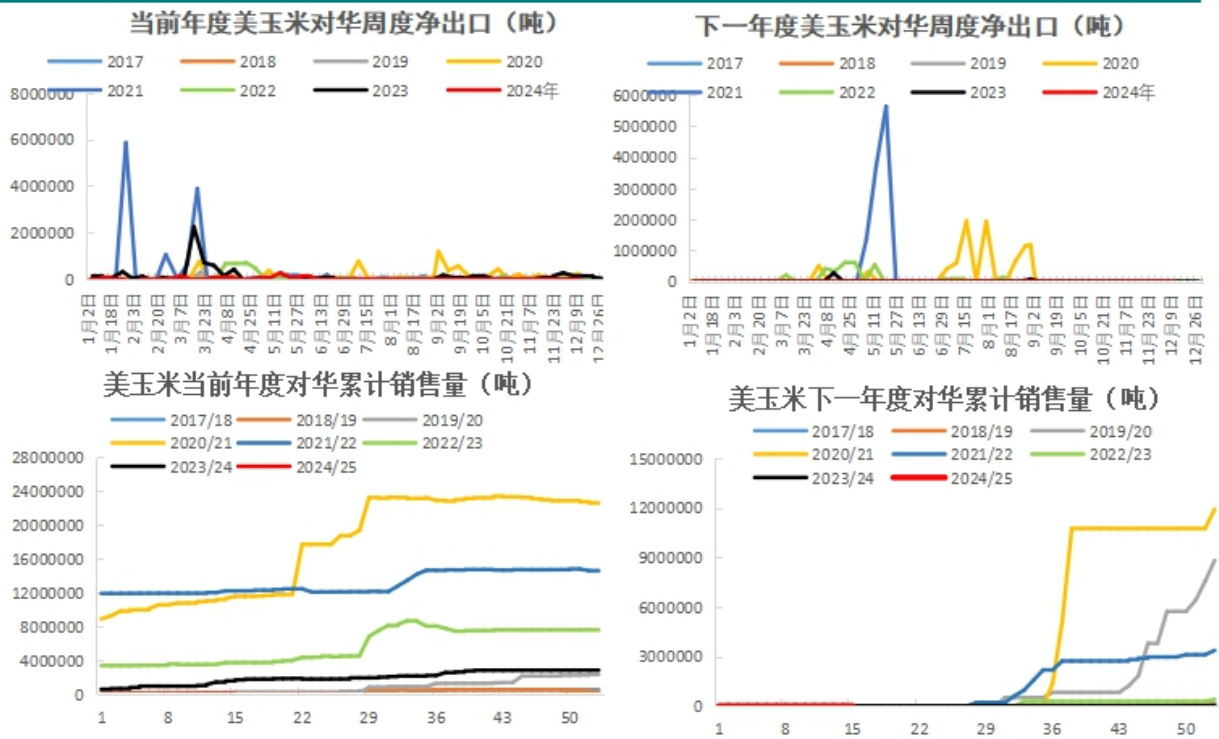
图表：美玉米周度出口情况(吨)



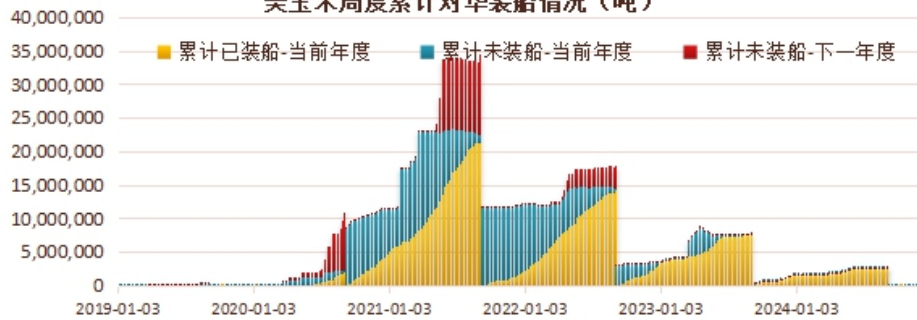
资料来源：USDA、新湖期货研究所

华盛顿12月19日消息；截至2024年12月12日当周，美国2024/25年度玉米净销售量为1,174,600吨，比上周高出24%，但是比四周均值低了10%。主要买家包括墨西哥(395,500吨)，日本(273,100吨)，哥伦比亚(204,800吨)，中国台湾(139,600吨)，以及西班牙(136,900吨)，但是对未知目的地的销售量减少192,100吨，对洪都拉斯的销售量减少25,100吨。2025/26年度净销售量为2,500吨，销往尼加拉瓜。当周出口量为1,054,500吨，比上周低了11%，但是比四周均值高出1%。主要目的地包括墨西哥(325,800吨)，日本(206,100吨)，西班牙(136,900吨)，哥伦比亚(97,300吨)，以及危地马拉(81,200吨)。

图表：美玉米对华出口情况(吨)

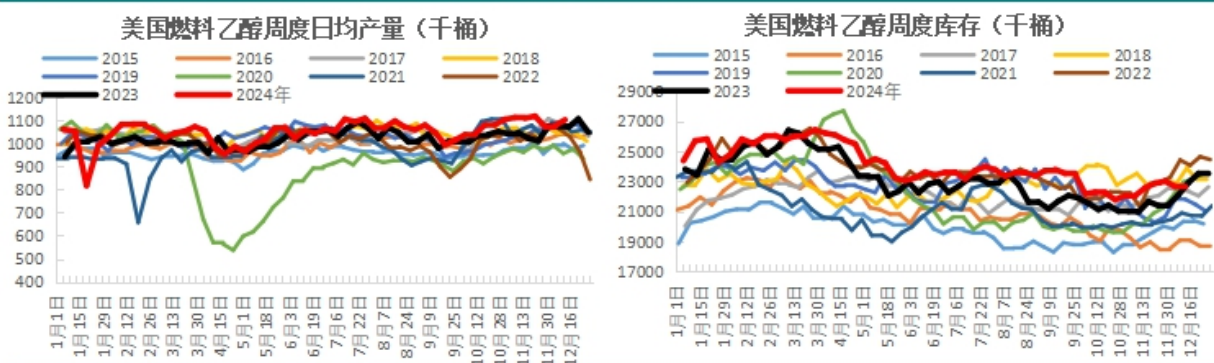


美玉米周度累计对华装船情况(吨)



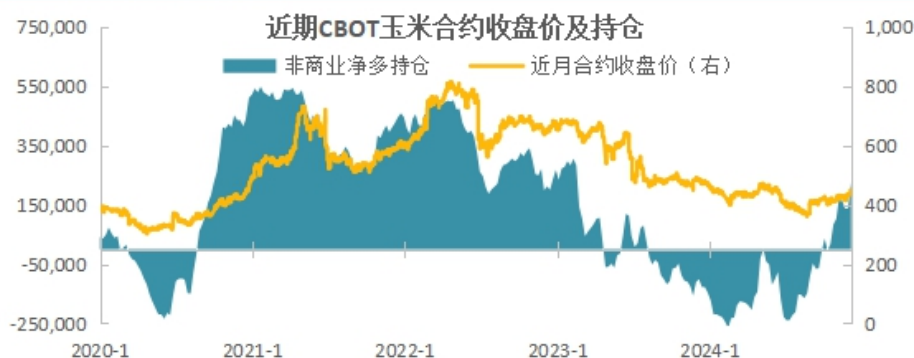
资料来源：USDA、新湖期货研究所

图表：美玉米燃料乙醇日均产量及库存数据(千桶)



资料来源：EIA、新湖期货研究所

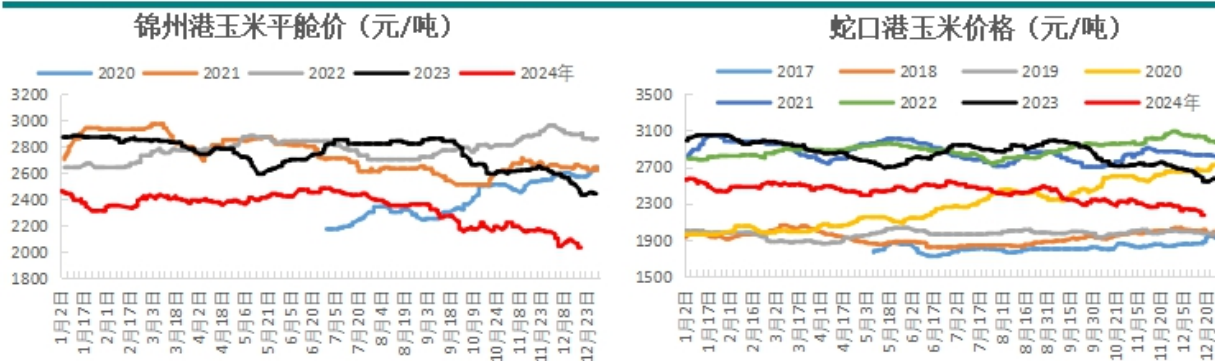
图表：美玉米合约收盘价及持仓



资料来源：USDA、新湖期货研究所

## 2、玉米

图表：南北港口玉米价格及基差（元/吨）

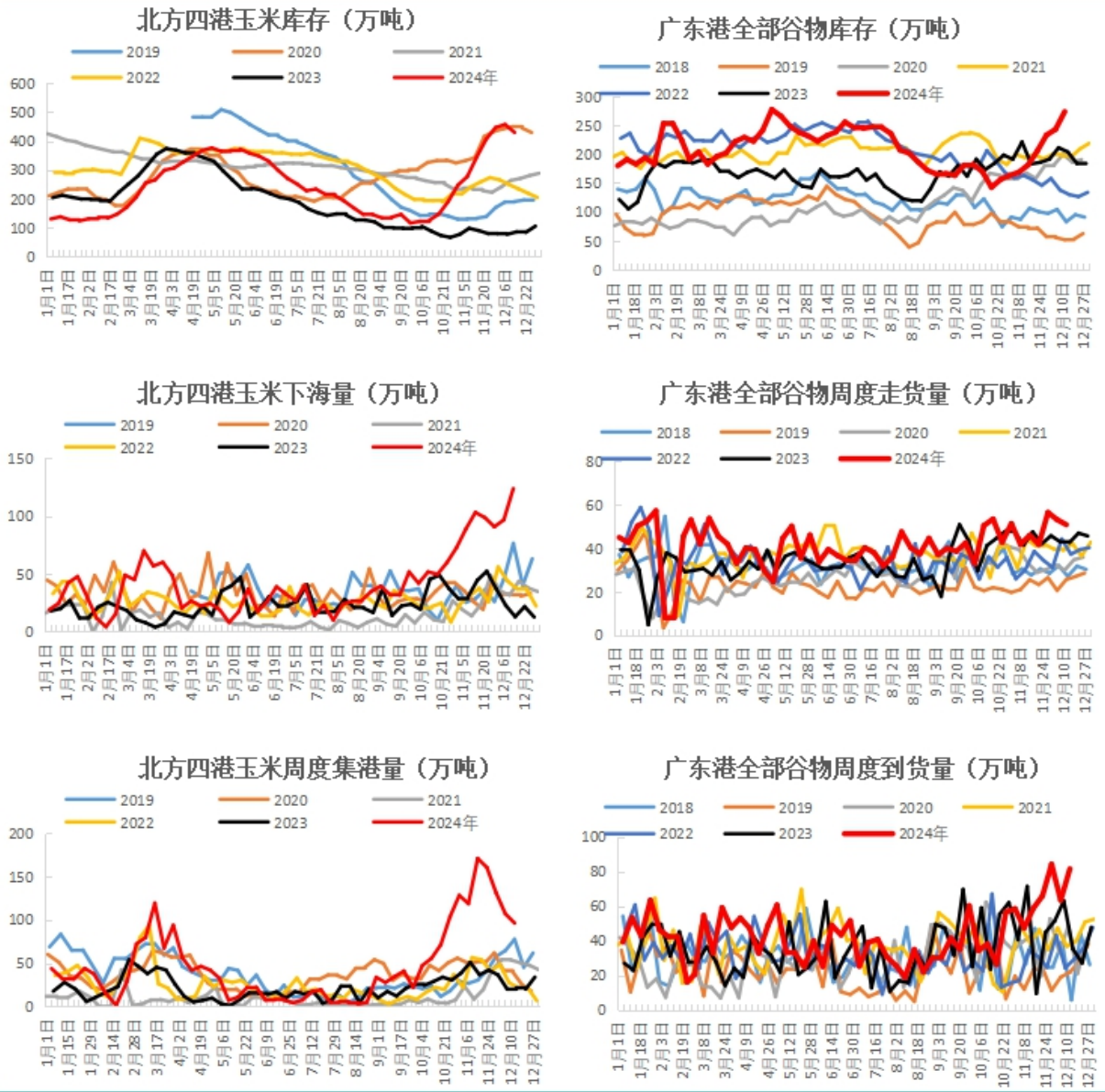


资料来源：mysteel、新湖期货研究所

我的农产品网数据显示，截止12月20日，深加工企业玉米当周库存为441.7万吨，较上周412.9万吨，增加28.8万吨，增幅6.98%。深加工企业周度玉米消耗量为126.6万吨，较上周130.2万吨，减少3.6万吨，降幅2.76%。其中淀粉企业周度玉米消耗量为65.8万吨，较上周69.2万吨，减少3.4万吨，降幅4.91%。酒精企业周度玉米消耗量为39.9万吨，较上周40万吨，减少0.1万吨，降幅0.25%。

目前，锦州港玉米平仓价为2030元/吨，较上周2090元/吨，下跌60元/吨；蛇口港玉米散粮成交价为2170元/吨，较上周2230元/吨，下跌60元/吨；南通港玉米现货价为2160元/吨，较上周2200元/吨，下跌40元/吨。

图表：南北港口玉米及谷物库存情况（万吨）



资料来源：mysteel、新湖期货研究所

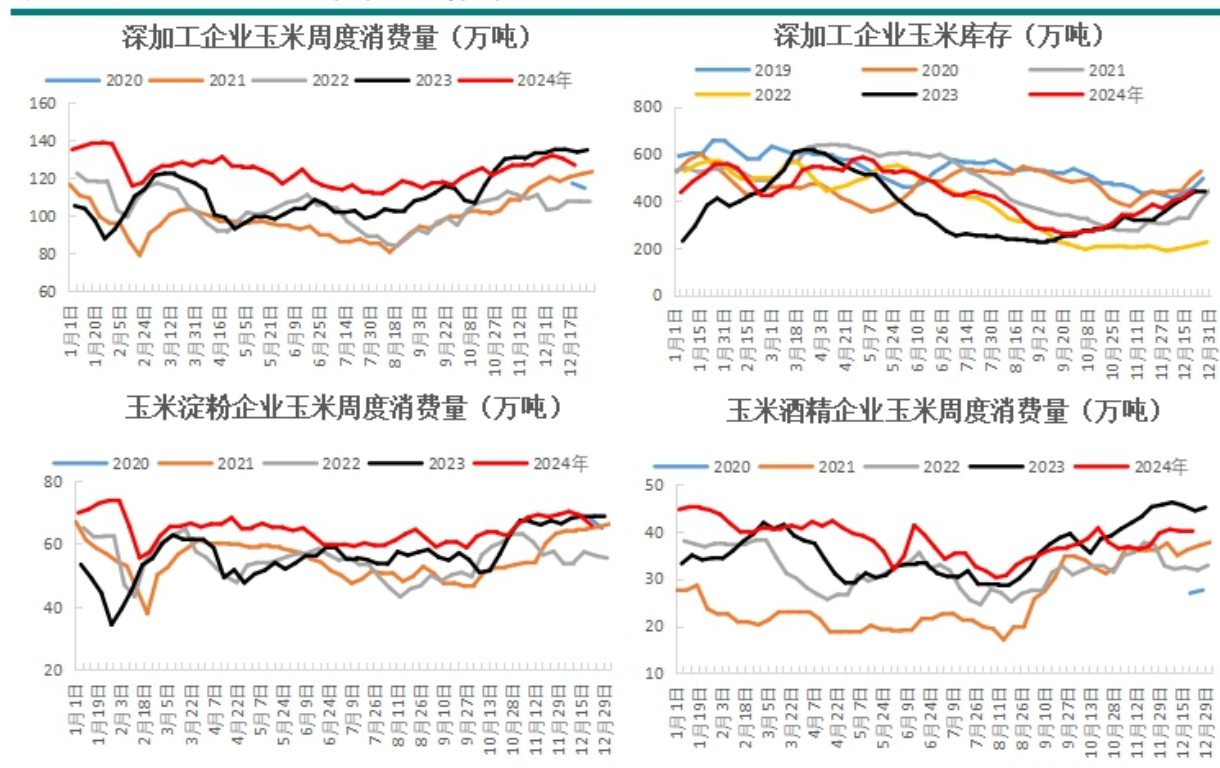
我的农产品网数据显示，截止12月13日，北方港口玉米库存为429.1万吨，上周为456.5万吨，减少27.4万吨；周度集港量为96.1万吨，上周为106.8万吨，减少10.7万吨；周度下海量为123.5万吨，上周为96.5万吨，增加27万吨。

我的农产品网数据显示，截止12月13日，广东港内贸玉米库存为116.4万吨，上周为92.9万吨，增加23.5万吨；周度到货量为54.5万吨，上周为35万吨，增加19.5万吨；周度走货量为31万吨，上周为32万吨，减少1万吨。广东港外贸玉米库存为2.1万吨，上周为2.7万吨，减少0.6万吨；周度到货量为0万吨，上周为0万吨，持平；周度

走货量为 0.6 万吨，上周为 1.2 万吨，减少 0.6 万吨。广东港高粱大麦库存为 154.8 万吨，上周为 147.2 万吨，增加 7.6 万吨；周度到货量为 26.9 万吨，上周为 28.3 万吨，减少 1.4 万吨；周度走货量为 19.3 万吨，上周为 20 万吨，减少 0.7 万吨。广东港全部谷物库存为 273.3 万吨，上周为 242.8 万吨，增加 30.5 万吨；周度到货量为 81.4 万吨，上周为 63.3 万吨，增加 18.1 万吨；周度走货量为 50.9 万吨，上周为 53.2 万吨，减少 2.3 万吨。

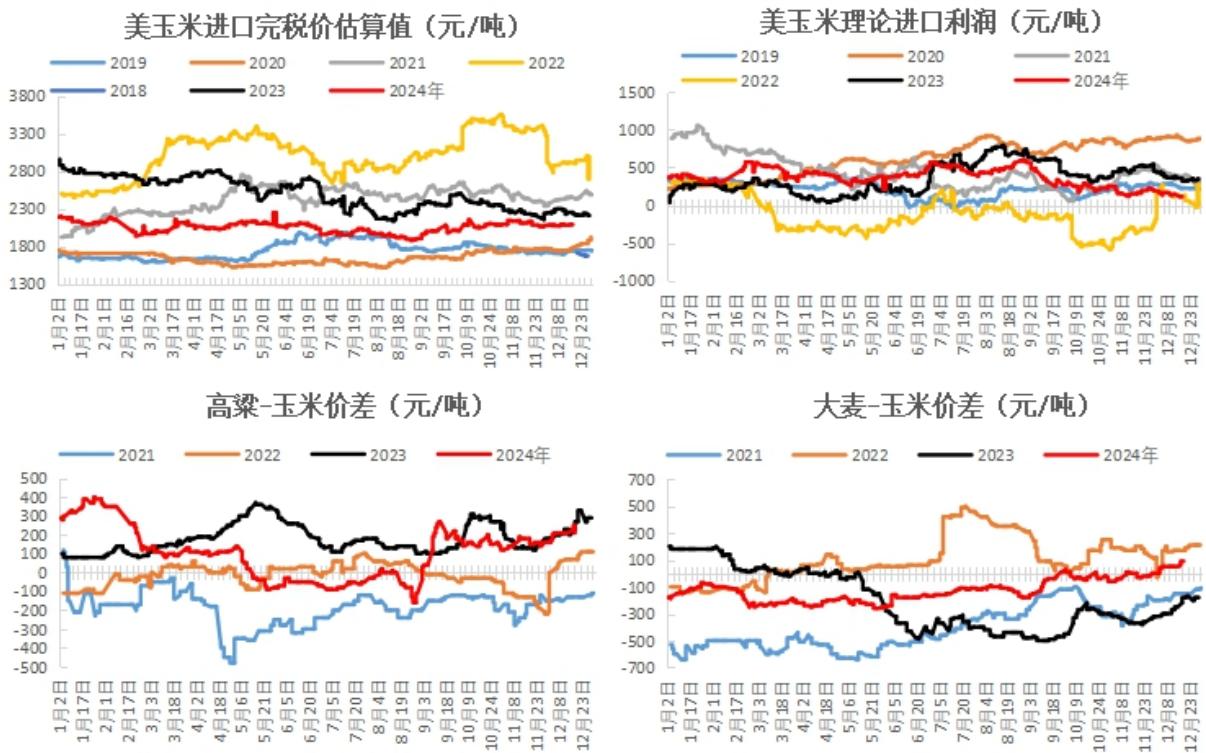
目前，进口美玉米估算成本为 2069.94 元/吨，较上周 2095.42 元/吨，下跌 25.48 元/吨；进口美玉米估算成本与内贸玉米价差为 100.06 元/吨，较上周 134.58 元/吨，降低 34.52 元/吨；进口高粱与内贸玉米价差为 250 元/吨，较上周 210 元/吨，提高 40 元/吨；进口大麦与内贸玉米价差为 250 元/吨，较上周 210 元/吨，提高 40 元/吨。

图表：深加工企业玉米库存及消费情况（万吨）



资料来源：mysteel、新湖期货研究所

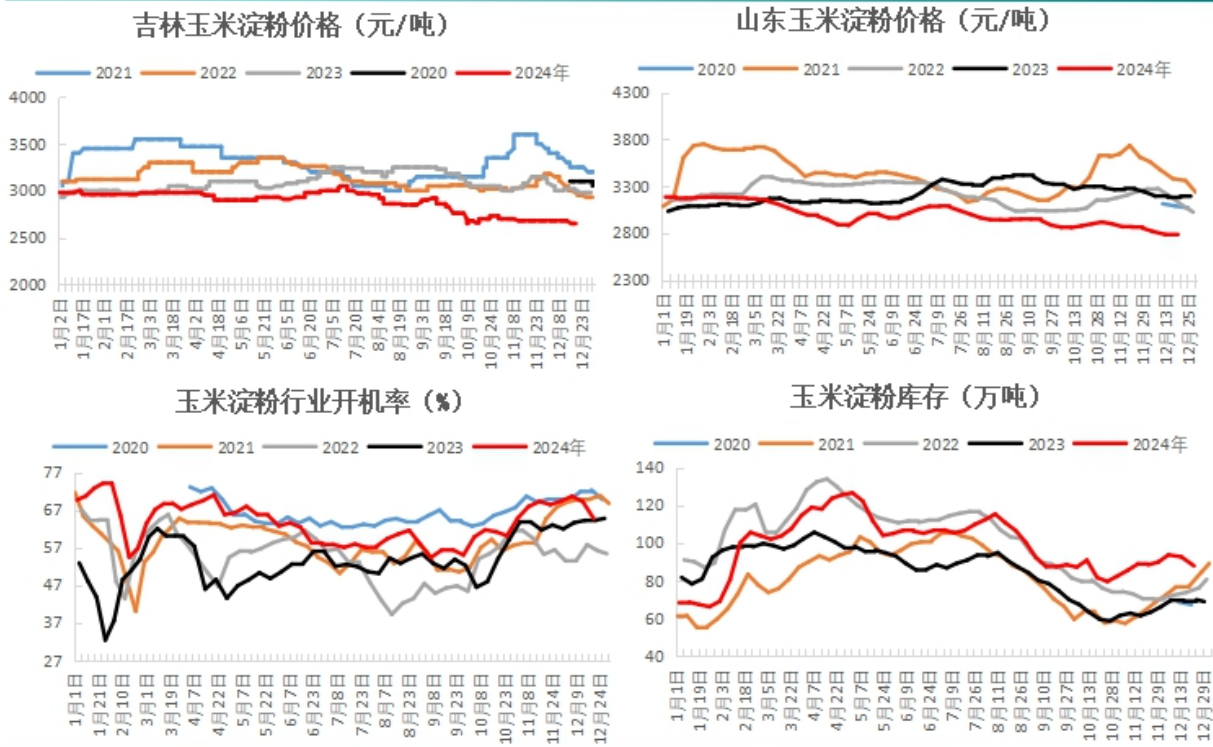
图表：进口谷物成本与内贸玉米价差（元/吨）



资料来源：mysteel、新湖期货研究所

### 3、淀粉

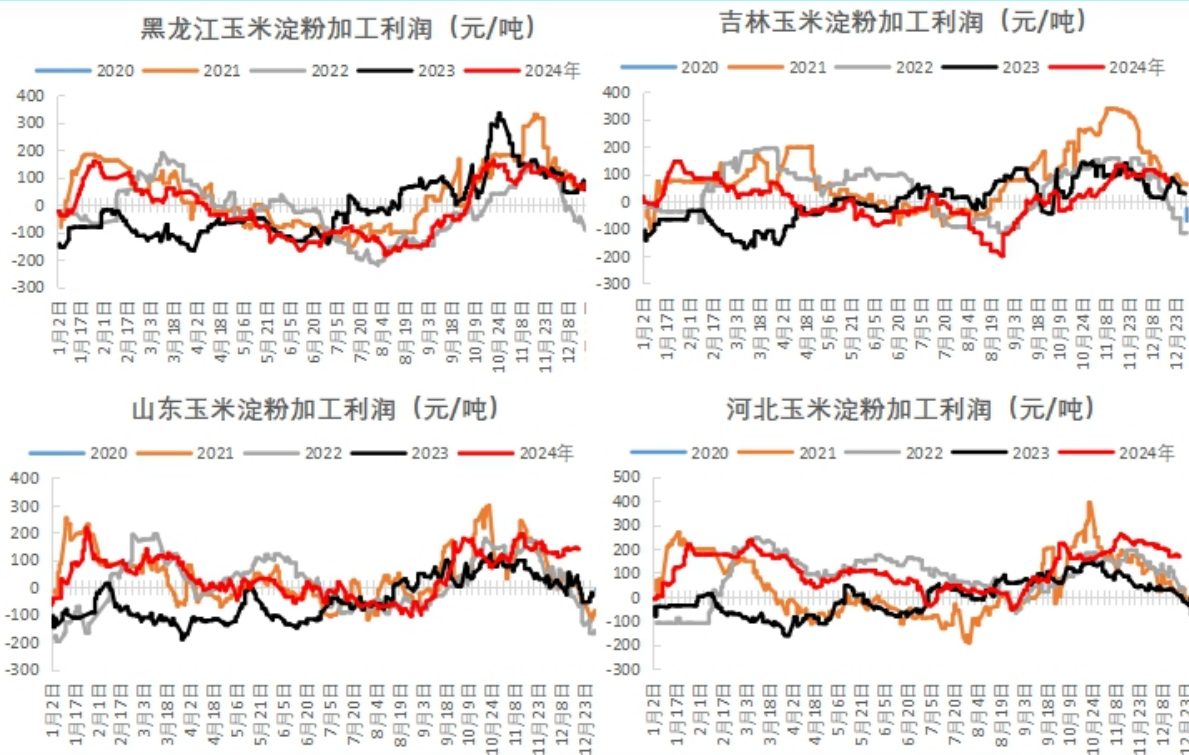
图表：玉米淀粉现货相关数据



资料来源：mysteel、新湖期货研究所

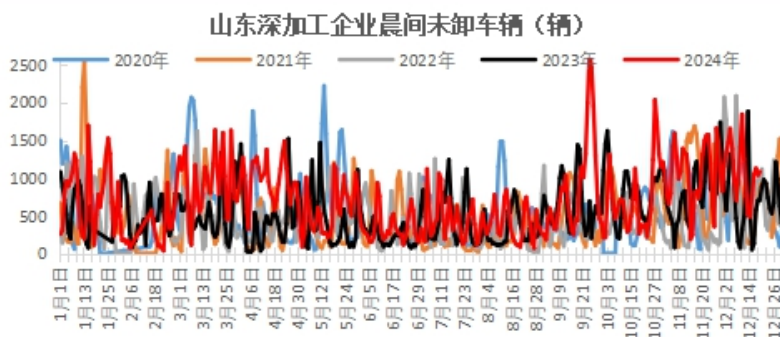


图表：淀粉加工利润走势



资料来源：mysteel、新湖期货研究所

图表：山东24家玉米深加工企业厂前未卸车辆（辆）



资料来源：mysteel、新湖期货研究所

据我的农产品网数据显示，截止12月20日当周，玉米淀粉厂开机率为64.7%，较上周69.21%，下滑4.51个百分点。据我的农产品网数据显示，截止12月20日当周，玉米淀粉企业淀粉库存总量达87.8万吨，较上周92.6万吨减少4.8万吨，降幅5.18%。

目前加工利润：黑龙江为77元/吨、吉林为81元/吨、河北为168元/吨、山东为140元/吨，平均利润为116.5元/吨，上周同期平均利润为132.75元/吨。目前山东蛋白粉价格为3660元/吨，上周价格3660元/吨；玉米纤维价格为770元/吨，上周价格770元/吨；玉米胚芽价格为3550元/吨，上周价格3700元/吨。

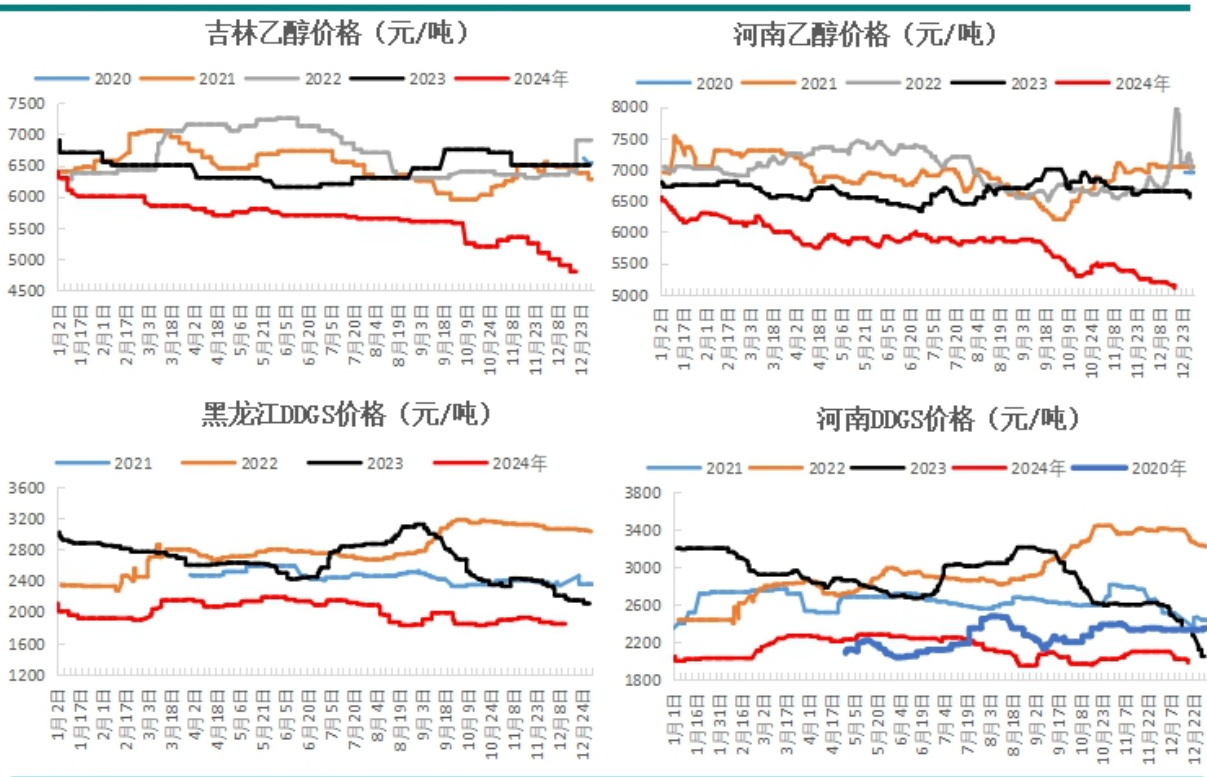
#### 4、酒精

目前，黑龙江省玉米酒精出厂价为 4550 元/吨，较上周 4650 元/吨，下跌 100 元/吨；吉林玉米酒精出厂价为 4800 元/吨，较上周 4900 元/吨，下跌 100 元/吨；河北玉米酒精出厂价为 5000 元/吨，较上周 5200 元/吨，下跌 200 元/吨；河南玉米酒精出厂价为 5100 元/吨，较上周 5180 元/吨，下跌 80 元/吨。

最新数据显示，玉米酒精企业加工利润黑龙江省为-352 元/吨，较上周-310 元/吨，下跌 42 元/吨；吉林省为-459 元/吨，较上周-501 元/吨，上涨 42 元/吨；河北省为-443 元/吨，较上周-391 元/吨，下跌 52 元/吨；河南省为-397 元/吨，较上周-412 元/吨，上涨 15 元/吨。平均加工利润为-412.75 元/吨，较上周-403.5 元/吨，下跌 9.25 元/吨。

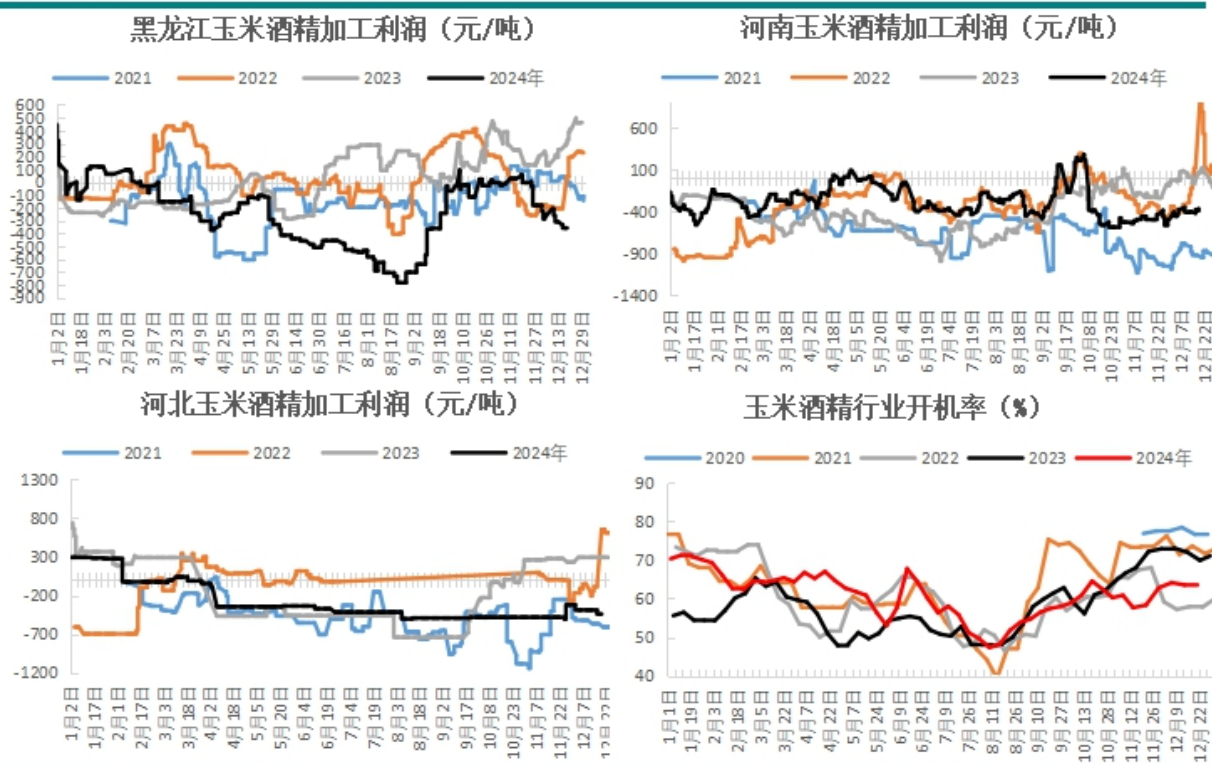
据我的农产品网数据统计，目前，国内玉米酒精企业开机率为 63.28%，较上周 63.53%，下滑 0.25 个百分点。

图表：玉米酒精及 DDGS 价格(元/吨)



资料来源：mysteel、新湖期货研究所

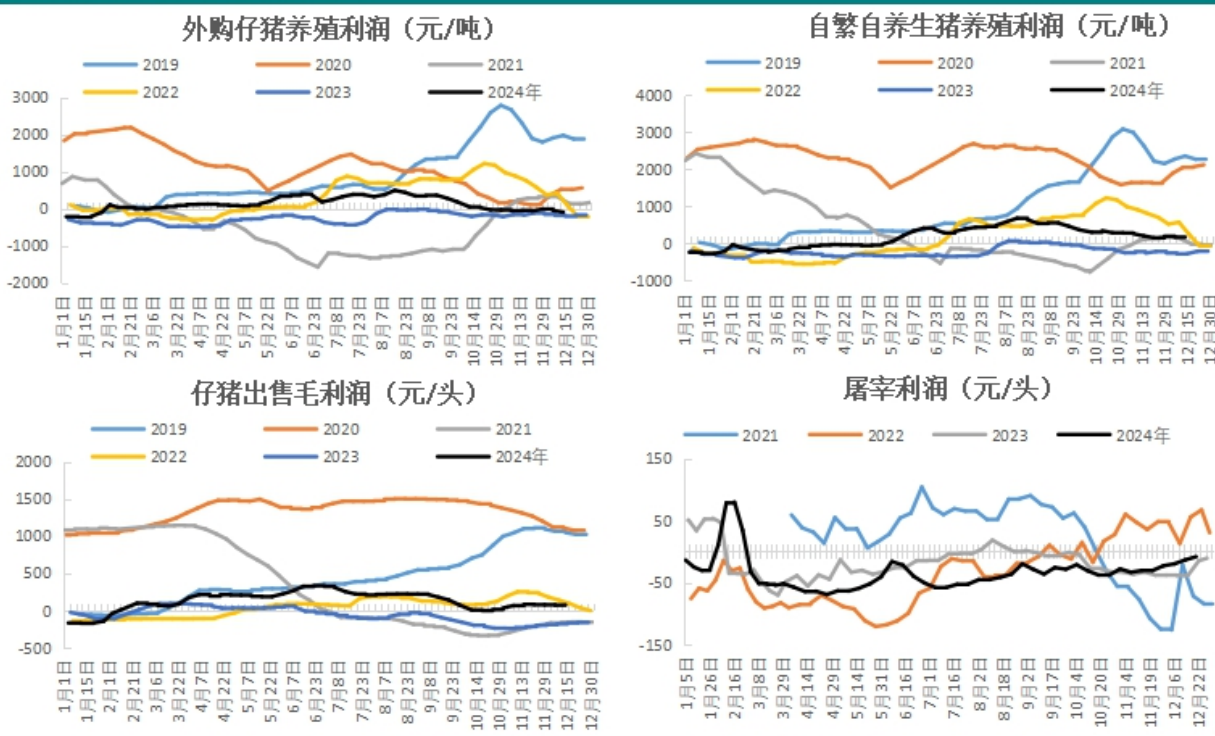
图表：玉米酒精加工利润及开机率



资料来源：mysteel、新湖期货研究所

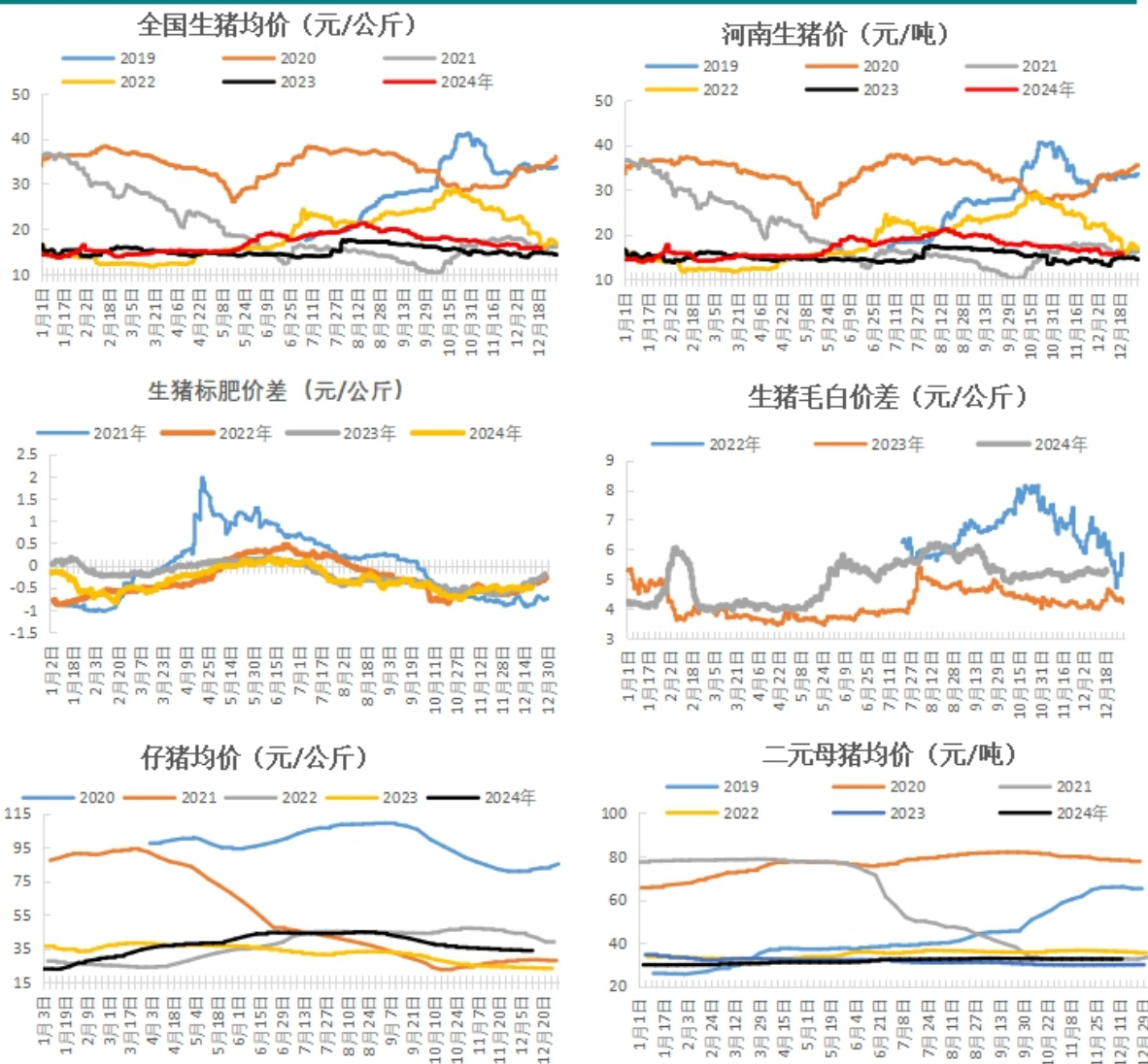
## 5、生猪

图表：生猪价格（元/公斤）



资料来源：mysteel、ifind、新湖期货研究所

图表：生猪价格（元/公斤）



资料来源：mysteel、ifind、新湖期货研究所

钢联数据显示，截止12月20日，全国平均生猪价为15.78元/公斤，上周为15.8元/公斤，下跌0.02元/公斤；同花顺数据显示，截止12月13日，二元母猪平均价为32.45元/公斤，上周为32.47元/公斤，下跌0.02元/公斤；截止12月13日，外购仔猪养殖利润为-95.65元/头，上周为-47.1元/头，下跌48.55元/头；仔猪出售利润为65.19元/头，上周为71.12元/头，下跌5.93元/头；自繁自养养殖利润为132.52元/头，上周为172.31元/头，下跌39.79元/头。

### 三、结论

本周玉米期现货价格均呈偏弱走势。本周东北地区玉米价格周比下跌 20-50 元/吨，华北地区玉米价格周比下跌 10-30 元/吨，锦州港玉米报价周比下跌 30-40 元/吨，主流报价低点在 1980 元/吨，再创年内新低。库存方面，本周深加工企业玉米库存周比继续增加，东北基本和去年同期持平，华北高于去年同期，本周山东 24 价深加工企业晨间未卸车辆连续五日起千辆，企业玉米库存周比回升。港口方面，钢联最新数据显示，截止 12 月 13 日，北方四港玉米库存周比减少 27.4 万吨，至 429.1 万吨，北方四港玉米周度集港周比下降，而下海量周比提升创新高，缓解北港玉米库存压力，不过广东港口谷物库存冲高，周比增加 30.5 万吨，至 273.3 万吨，接近近年来峰值库存，库存压力南移。售粮进度方面，钢联数据显示截止 12 月 20 日，东北玉米售粮进度为 33%，同比偏快 4 个百分点，华北玉米售粮进度为 38%，同比偏快 3 个百分点，目前距离小年仅剩一个月时间，年前售粮若要过半，仍有较大的售粮压力预期。政策方面，增储仍在进行，本周三收盘后中储粮集团发布公告称 12 月 18 日起停止进口玉米轮出销售，情绪上有利多支撑，但因近期进口储备玉米投放量已很少，上周投放量仅 20 万吨，本周二投放量仅 0.1 万吨，早有停拍预期，因而实际利多影响有限。

连盘方面，近期走势再度跟随现货走弱，现货价格虽再创年内新低，但盘面情绪不及前期悲观，在低位附近震荡为主，待现货端售粮压力释放后，玉米价格仍有反弹预期，且玉米价格低位阶段，市场仍对政策抱有利多驱动期待，支撑盘面。不过近月合约仍面临交割压力，持续关注玉米毒素问题是否会转变成盘面的交割压力。

撰写时间：2024 年 12 月 20 日

分析师：孙昭君（玉米产业链）

审核人：刘英杰

执业资格号：F3047243

投资咨询资格号：Z0015503

电话：0411-84807839

E-mail: sunzhaojun@xhqh.net.cn

## 【免责声明】

本报告由新湖期货股份有限公司（以下简称新湖期货，投资咨询业务许可证号32090000）提供，无意针对或打算违反任何地区、国家、城市或其他法律管辖区域内的法律法规。除非另有说明，所有本报告的版权属于新湖期货。未经新湖期货事先书面授权许可，任何机构和个人不得以任何形式翻版、复制、发布。如引用、刊发，须注明出处为新湖期货股份有限公司，且不得对本报告进行有悖原意的引用、删节和修改。本报告的信息均来源于公开资料和/或调研资料，所载的全部内容及观点公正，但不保证其内容的准确性和完整性。投资者不应单纯依靠本报告而取代个人的独立判断。本报告所载内容反映的是新湖期货在最初发表本报告日期当日的判断，新湖期货可发出其他与本报告所载内容不一致或有不同结论的报告，但新湖期货没有义务和责任去及时更新本报告涉及的内容并通知更新情况。新湖期货不对因投资者使用本报告而导致的损失负任何责任。新湖期货不需要采取任何行动以确保本报告涉及的内容适合于投资者，新湖期货建议投资者独自进行投资判断。本报告并不构成投资、法律、会计、税务建议或担保任何内容适合投资者，本报告不构成给予投资者投资咨询建议。研究报告全部内容不代表协会观点，仅供交流使用，不构成任何投资建议。研究报告全部内容不代表协会观点，仅供交流使用，不构成任何投资建议。



## 总部及分支机构联系方式



淘宝APP



新湖期货官方微博



新湖期货研究所



新湖期货微服务

### 新湖研究所

上海总部：上海市裕通路100号洲际商务中心36楼  
 杭州：杭州市江干区剧院路358号宏程国际大厦1202室  
 大连：大连市沙河口区会展路129号大连国际金融中心A座2701、3205号

### 公司总部

地址：上海市裕通路100号洲际商务中心36楼、38层3801-5室  
 邮编：200070  
 电话：400-8888-398  
 传真：021-22155688

### 上海新湖瑞丰金融服务有限公司

地址：上海自由贸易试验区向城路288号  
 中国人寿金融大厦408室  
 邮编：200131  
 电话：021-50767056  
 传真：021-52366558

### 新湖国际期货(香港)有限公司

地址：香港湾仔告士打道128号祥丰大厦23楼D室  
 电话：852-23598178  
 内地转接香港号码：150225250  
 传真：852-25298016

### 北京分公司

地址：北京市朝阳区朝阳门外大街20号联合大厦610室  
 邮编：100007  
 电话：010-64008506  
 传真：010-64006010

### 大连分公司

地址：大连市沙河口区会展路129号大连国际金融中心A座2701、3205号  
 邮编：116023  
 电话：0411-84807691  
 传真：0411-84807519

### 山东分公司

地址：济南市历下区经十路9777号鲁商国奥城3号楼15层1507室  
 邮编：250102  
 电话：0531-55767106  
 传真：0531-55767107

### 青岛分公司

地址：青岛市崂山区石岭路39号1号楼907户  
 邮编：266000  
 电话：0532-85796000  
 传真：0532-85790016

### 上海分公司

地址：中国（上海）自由贸易试验区世纪大道1589号1801-02单元  
 邮编：200000  
 电话：021-61657561  
 传真：021-61657211

### 深圳分公司

地址：深圳市罗湖区宝安南路1036号鼎丰大厦9楼901A-908  
 邮编：518035  
 电话：0755-23811808  
 传真：0755-23811800

### 福建分公司

地址：厦门市思明区台东路158号10层05单元  
 邮编：361000  
 电话：0592-5835137  
 传真：0592-5835136

### 沈阳分公司

地址：沈阳市沈河区北站路55号财富中心C座4单元20层2001、2002室  
 邮编：110013  
 电话：024-31060016  
 传真：024-31060013

### 哈尔滨营业部

地址：哈尔滨市南岗区花园街235号  
 东方大厦第六层03号写字间  
 邮编：150016  
 电话：0451-87751191  
 传真：0451-87751191

### 乌鲁木齐营业部

地址：新疆乌鲁木齐市高新区高新街217号盈科广场A座1801室  
 邮编：830011  
 电话：0991-3660759  
 传真：0991-3661320

### 太原营业部

地址：太原市小店区亲贤北街31号大航世纪23幢4层13号  
 邮编：030006  
 电话：0351-2239777  
 传真：0351-2239771

### 郑州营业部

地址：郑州市未来大道69号未来大厦806、810、812、910室  
 邮编：450000  
 电话：0371-65612628  
 传真：0371-65612810

### 西安营业部

地址：西安市高新区高新一路2号国家开发银行大厦1105室  
 邮编：710075  
 电话：029-88377355  
 传真：029-88377322

### 苏州营业部

地址：苏州工业园区苏惠路98号国检大厦11楼1116室  
 邮编：215011  
 电话：0512-86867711  
 传真：0512-86867322

### 上海陆家嘴营业部

地址：上海自由贸易试验区向城路288号  
 中国人寿金融大厦609室  
 邮编：200122  
 电话：021-58207877  
 传真：021-58207877-810

### 嘉兴营业部

地址：嘉兴市中环广场东区A-1203室  
 邮编：314000  
 电话：0573-82090359  
 传真：0573-82052419

### 杭州营业部

地址：杭州市江干区剧院路358号宏程国际大厦1202室  
 邮编：310020  
 电话：0571-87782180  
 传真：0571-87782193

### 宁波营业部

地址：宁波市江北区江安路钻石商业广场18号1106-1107室  
 邮编：315020  
 电话：0574-83068858  
 传真：0574-87633939

### 台州营业部

地址：浙江省台州市椒江区市府大道557号  
 万家灯火都市广场6层  
 邮编：318000  
 电话：0576-88053555  
 传真：0576-89892901

### 温州营业部

地址：浙江省温州市鹿城区新城大道新城大厦8层1室  
 邮编：325000  
 电话：0577-88991588  
 传真：0577-88988180

### 成都营业部

地址：成都市青羊区锦里东路2号宏大大厦23楼B2、C1座  
 邮编：610015  
 电话：028-61332568  
 传真：028-66154680

### 重庆营业部

地址：重庆市江北区建新东路36号  
 平安国际大厦10幢10-1  
 邮编：400000  
 电话：023-88518979  
 传真：023-88518951

### 武汉营业部

地址：武汉市江汉区中央商务区商务东路88号、云霞路189号宗地10南泛海财富中心12层2号  
 邮编：430060  
 电话：027-88310966  
 传真：027-88310966

### 长沙营业部

地址：长沙市芙蓉区五一大道447号湖南投资大厦（泰贞大厦）1804室  
 邮编：410015  
 电话：0731-82277979  
 传真：0731-82276031

### 福州营业部

地址：福州市鼓楼区古田路60号福晟财富中心12层03、05、06单元  
 邮编：350005  
 电话：0591-83337962  
 传真：0591-83337962

### 海口营业部

地址：海南省海口市国贸路2号海南时代广场17层B01  
 邮编：571000  
 电话：0898-36627000  
 传真：0898-36627135