



新湖钢材周度分析

新湖期货研究所

2024. 11. 22

- **螺纹：**钢厂螺纹产量微降，产量变化不大。近期电炉利润有所回落，电炉开工出现下降，预计后期螺纹产量将出现逐步下降的情况。库存方面，螺纹总库存环比微降，库存再次出现回落，库存表现向好。不过季节性上看，后续螺纹库存将进入季节性累库阶段。需求方面，螺纹表需环比回升，主要是南方地区天气好转后需求回升。随着北方气温下降，预计螺纹的需求将季节性回落。短期看，螺纹的基本面矛盾不大。
- **热卷：**热卷产量环比回升。热卷库存压力缓解后，前期转产的铁水有望回归热卷，预计后期热卷产量将继续回升。库存方面，热卷库存环比继续去化，库存表现向好，库存下降速度较快。需求方面，热卷需求韧性仍在，需求表现持稳。短期热卷基本面不大，后续关注热卷产量回升情况。
- **当前宏观处于真空期，12月政治局会议以及中央经济工作会议即将召开，关注会议之前是否有新的宏观利好预期出台。基本上，成材基本面矛盾不大，预计短期来看成材价格震荡为主，关注宏观会议的预期情况。**

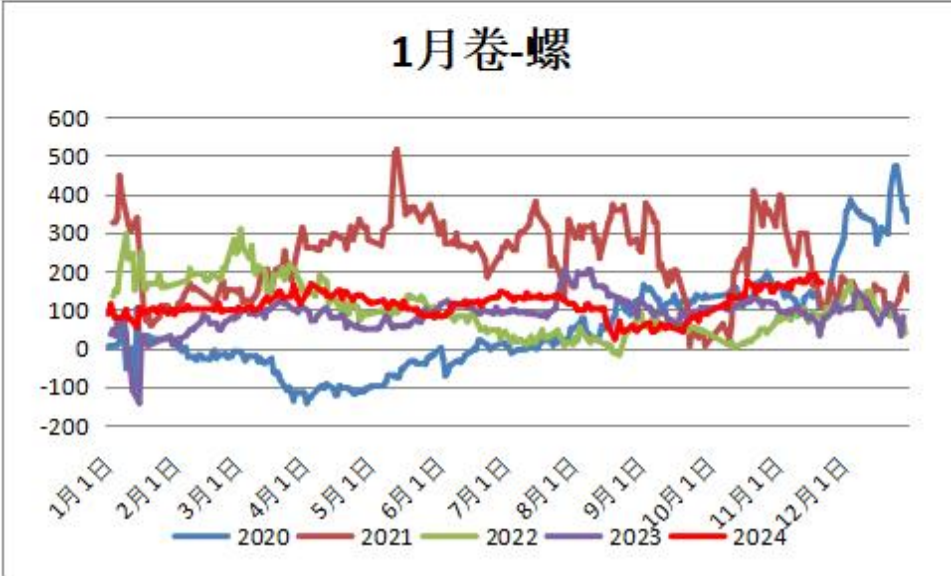
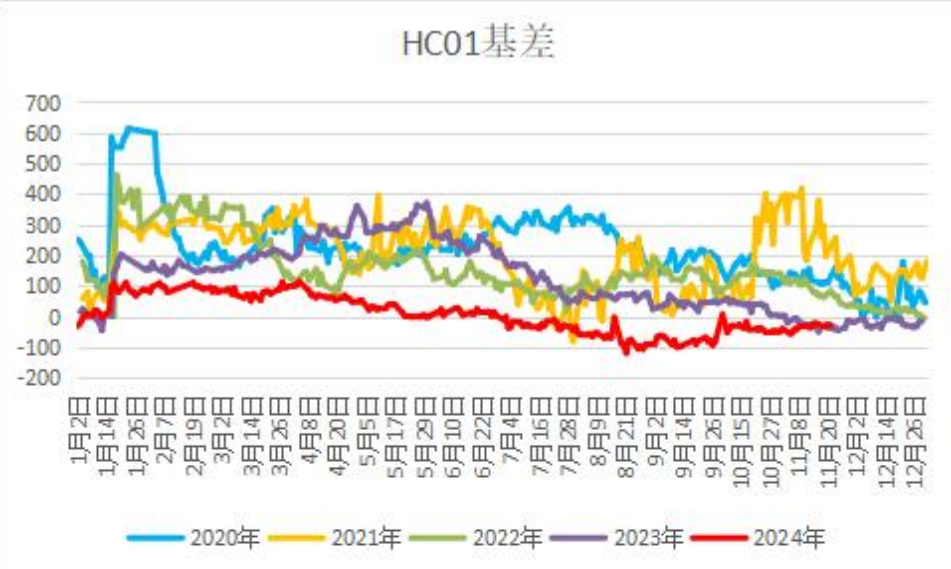
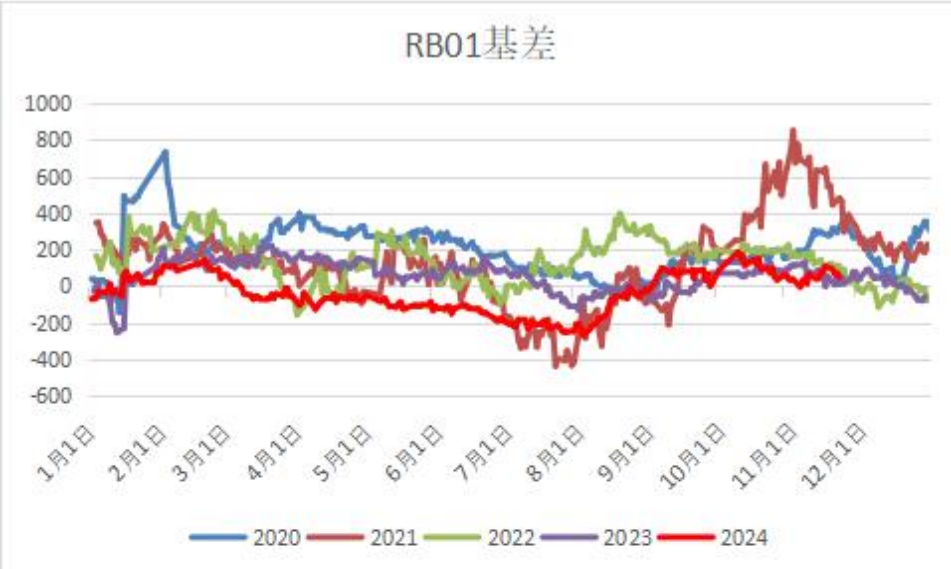
截至周四，国内螺纹现货价格跌10-30，热卷南方价格偏强



地区	价格	变化
天津	3260	-30
上海	3460	-20
广州	3630	-10

地区	价格	变化
天津	3450	-10
上海	3470	+10
广州	3570	+30

价差：螺纹01贴水现货，热卷01合约升水现货，卷螺差高位震荡

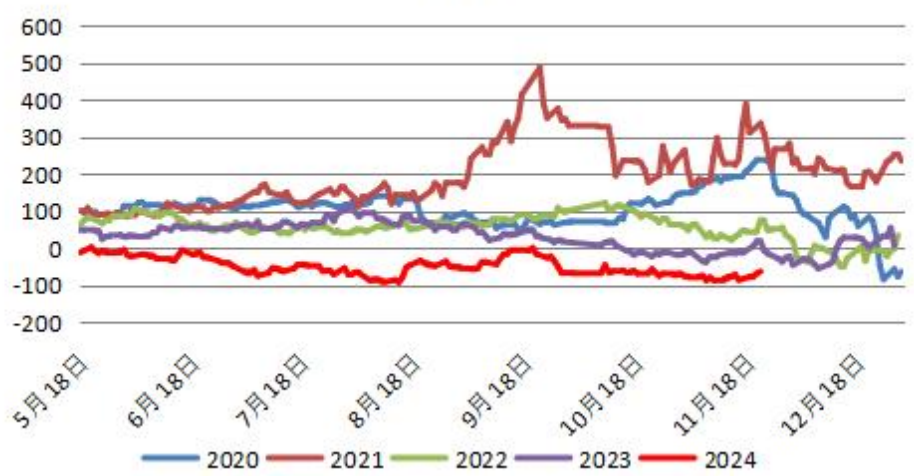


数据来源：Mysteel、同花顺、富宝废钢、新湖研究所

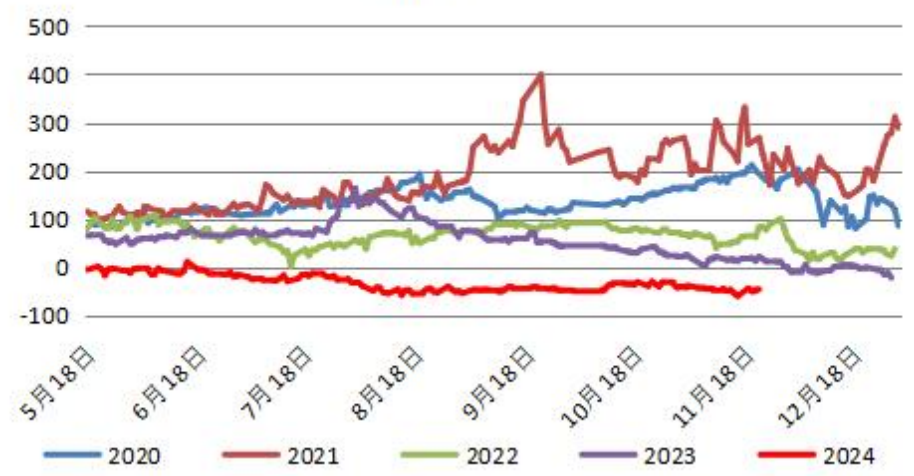
价差：螺纹热卷1-5价差小幅回升，冷热卷价差高位震荡



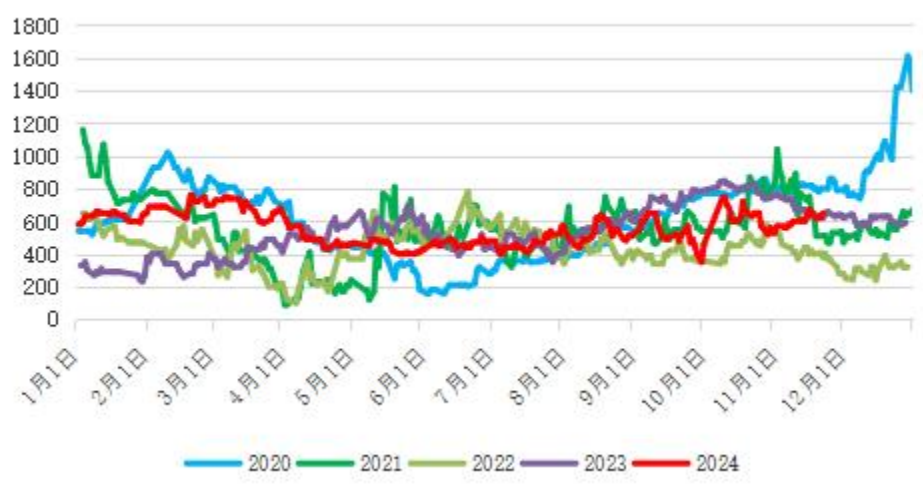
螺纹1-5



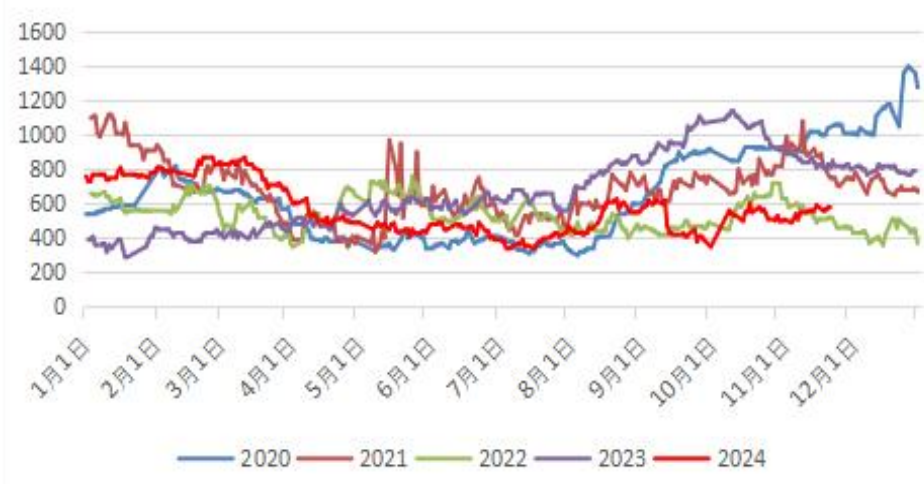
热卷1-5



冷卷-C料



上海冷热价差



数据来源：Mysteel、同花顺、富宝废钢、新湖研究所

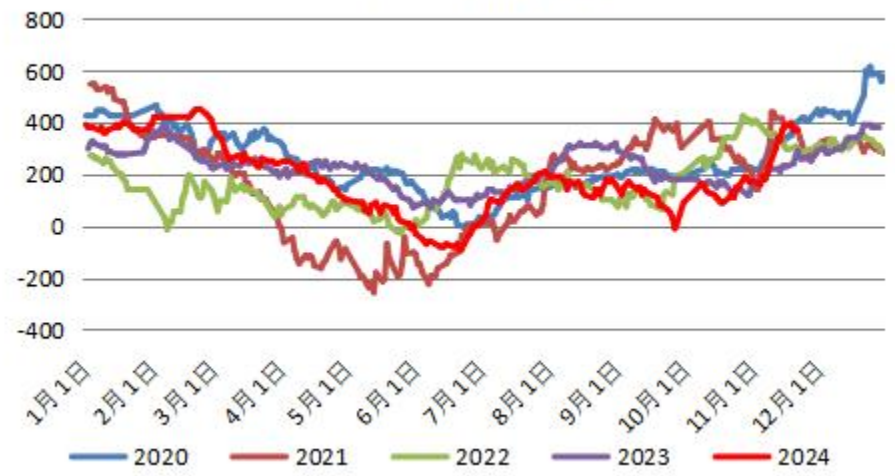
价差：螺纹南北价差回升，热卷华南价格强于华东



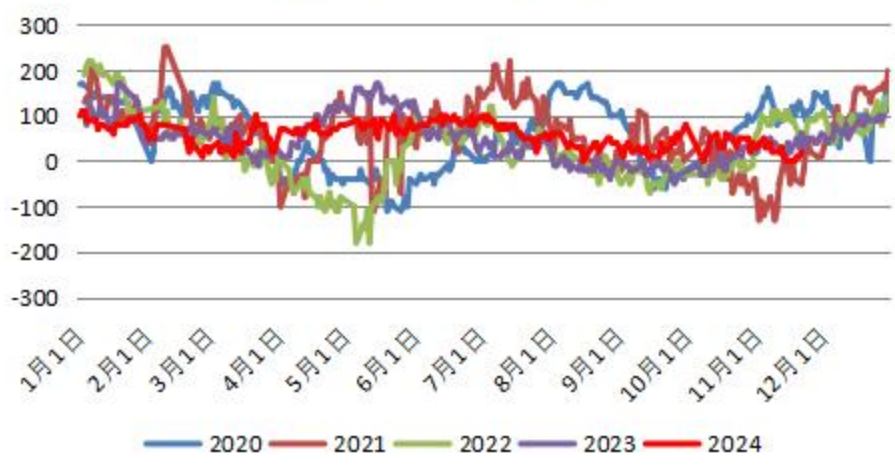
螺纹：上海-北京



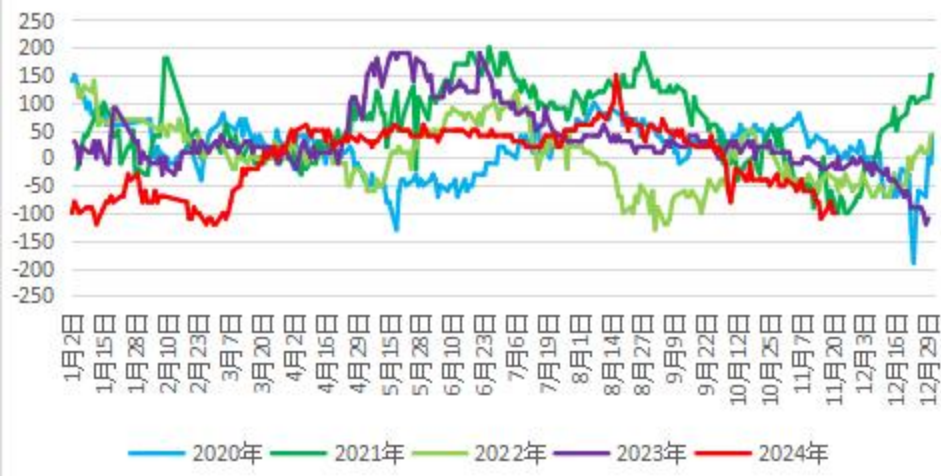
螺纹：广州-北京



热卷：上海-天津



热卷：张家港-乐从



价差：海外热卷小幅下跌，美国欧洲日本东南亚跌1-5



冷轧国内外价差



方坯国内外价差



热卷国内外价差



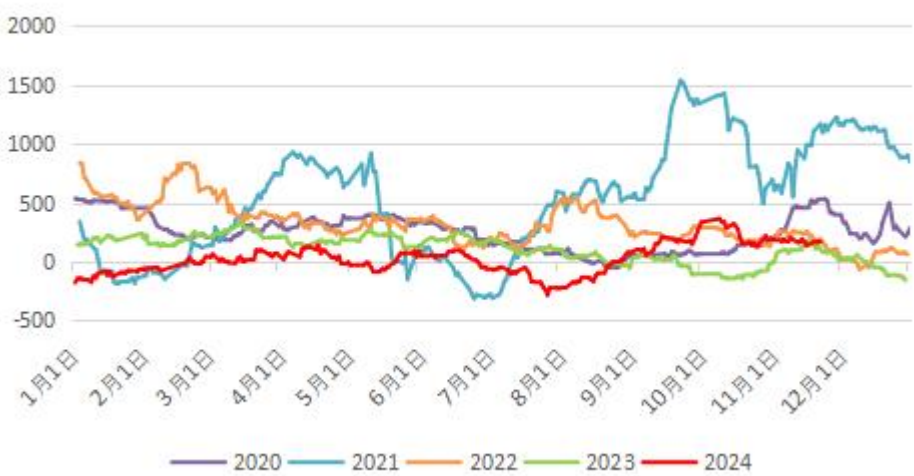
海外热卷价格



现货利润：长短流程钢厂利润持稳，钢厂盈利比例继续回落



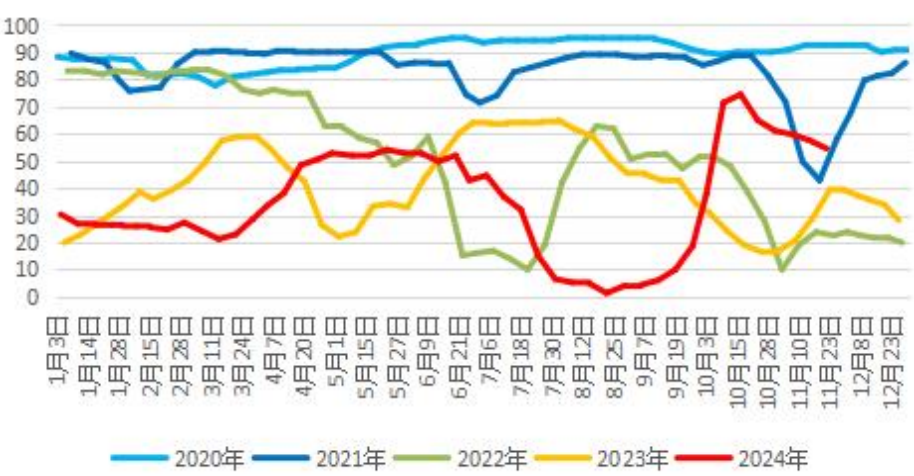
螺纹现货利润



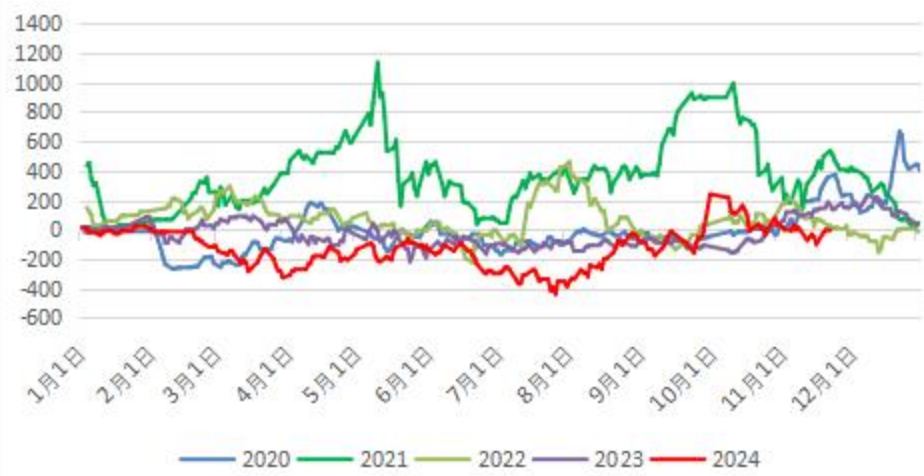
热卷现货利润



247家样本钢厂盈利比例



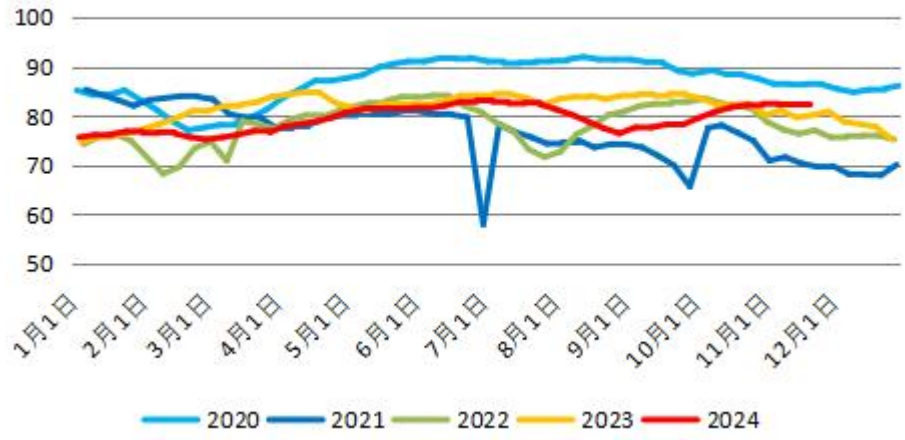
华东电炉利润



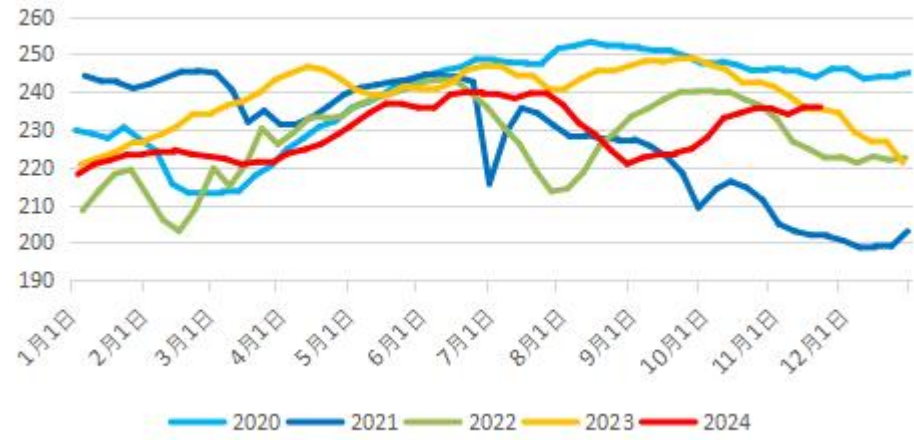
供应：样本钢厂铁水产量环比微降，电炉开工环比回落



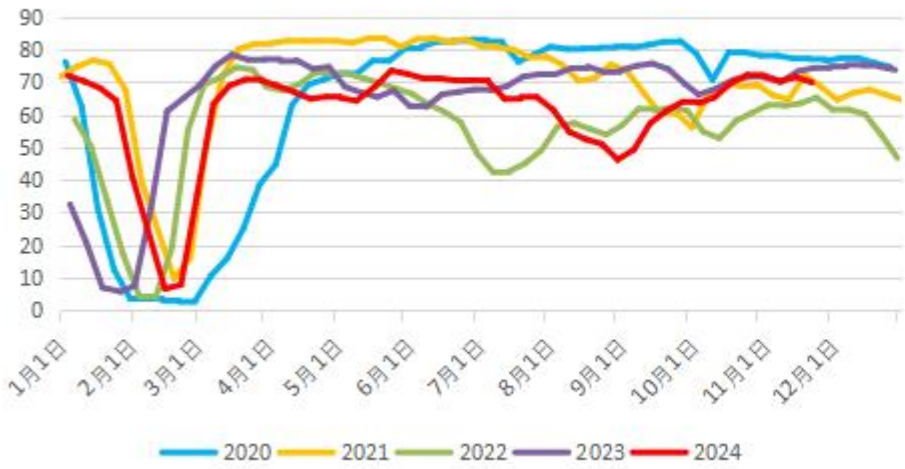
全国高炉开工率



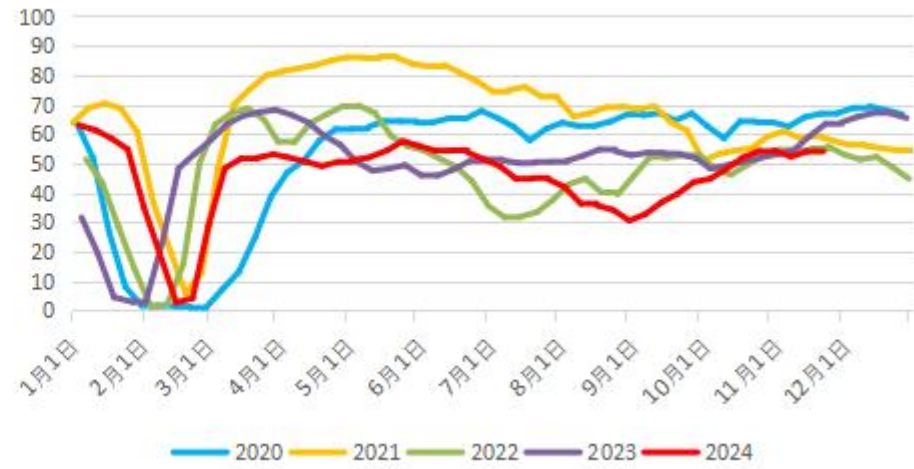
铁水周度产量



87家独立电炉厂开工率



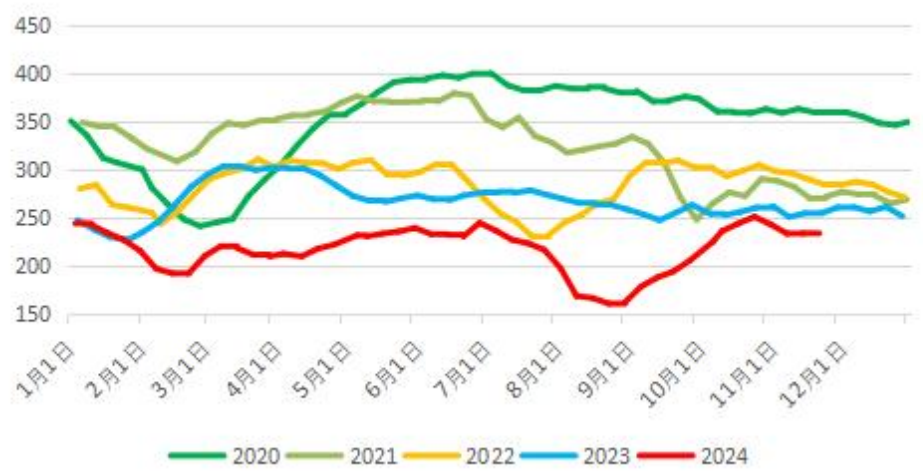
87家独立电炉厂产能利用率



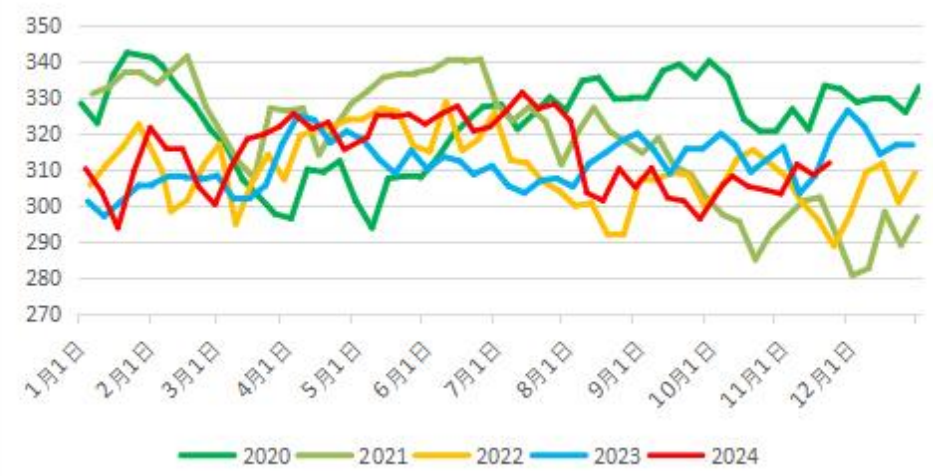
供应：螺纹产量环比微降，变化不大；热卷产量环比回升



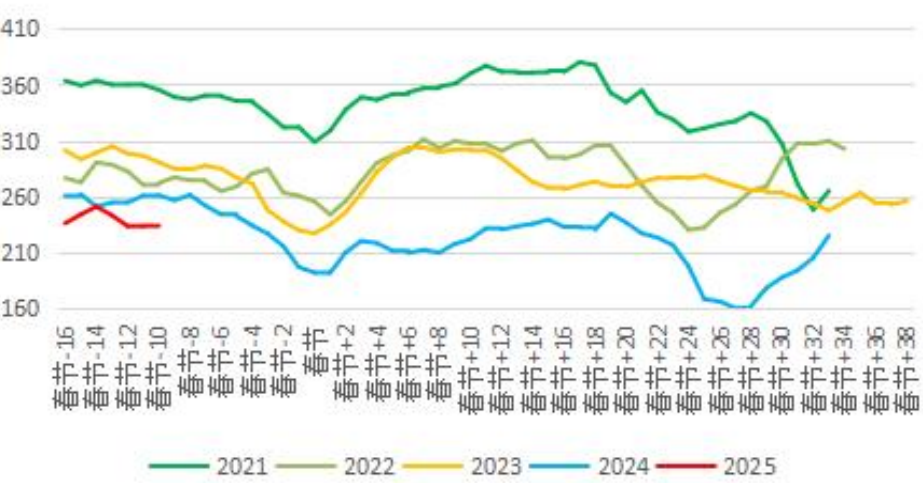
螺纹周度产量



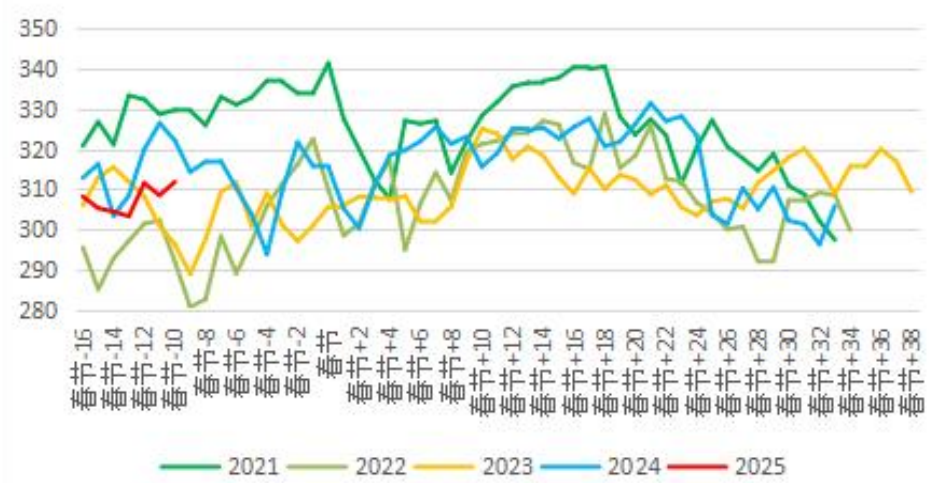
热卷周度产量



螺纹农历产量

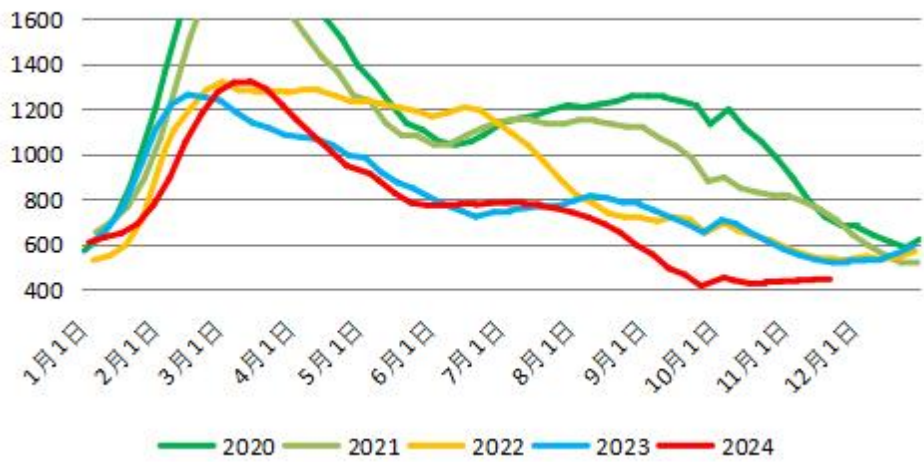


热卷农历产量

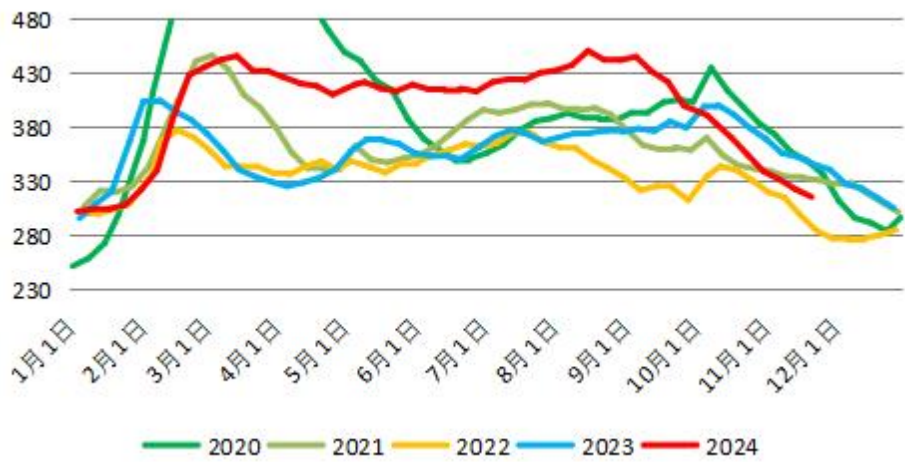


库存：螺纹再次降库，热卷继续去库

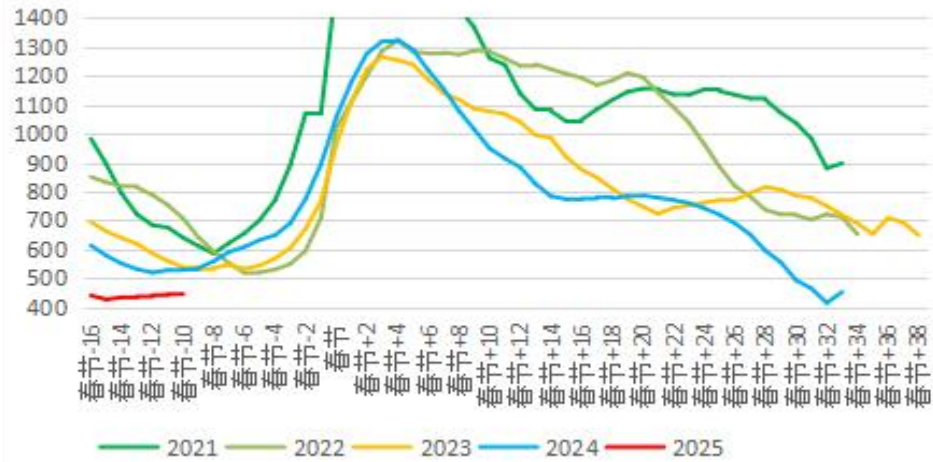
螺纹库存 厂库+社会



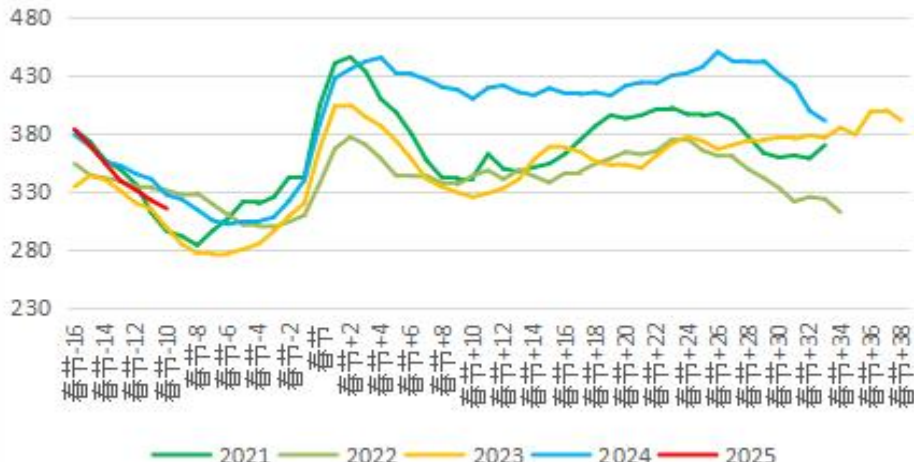
热卷库存 厂库+社会



螺纹农历总库存

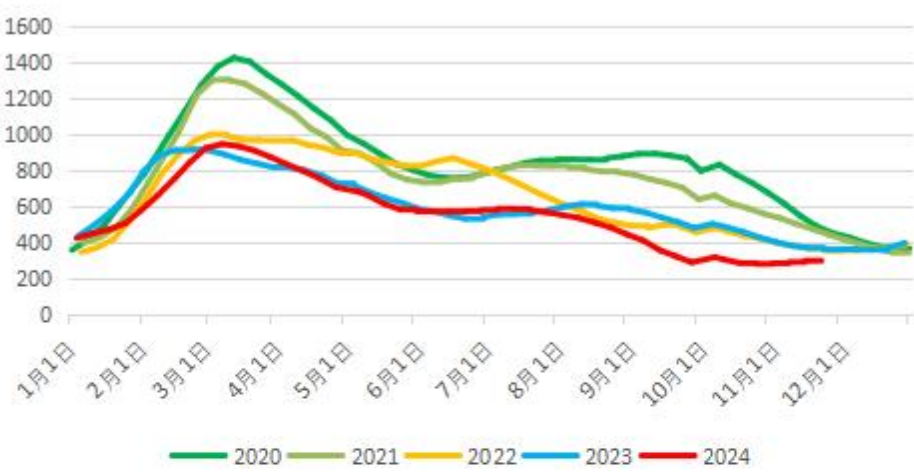


热卷农历总库存

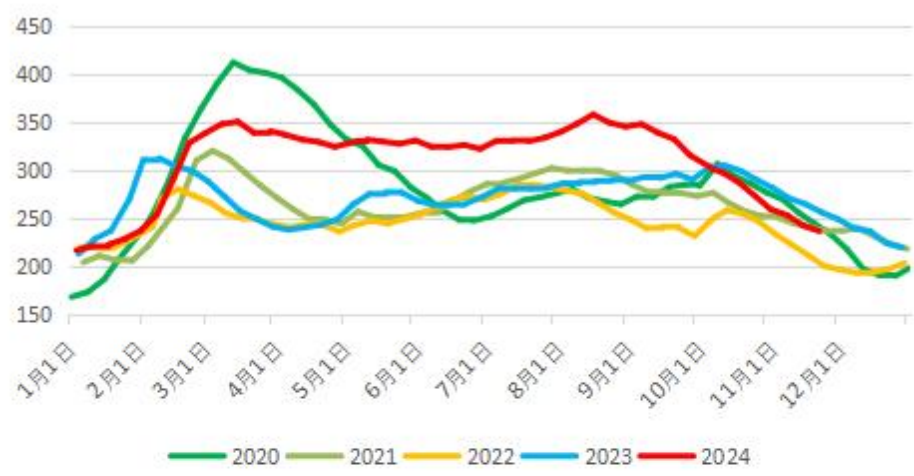


库存：螺纹厂降社增，热卷厂社双降

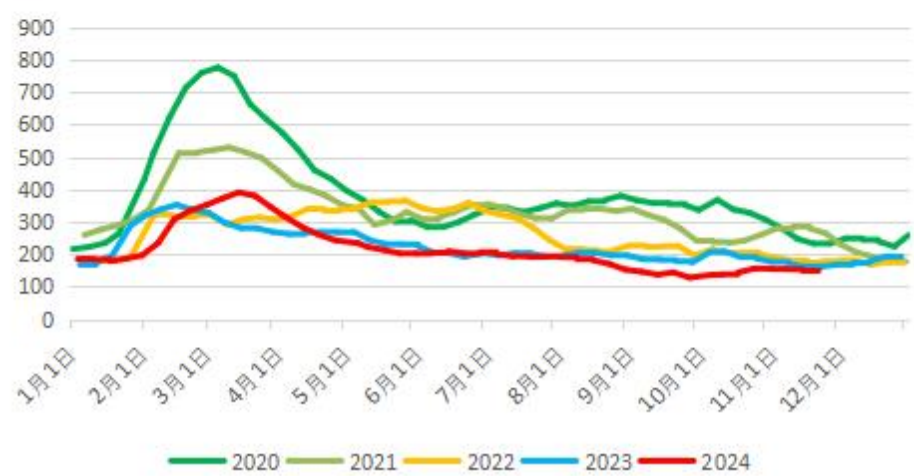
螺纹社会库存



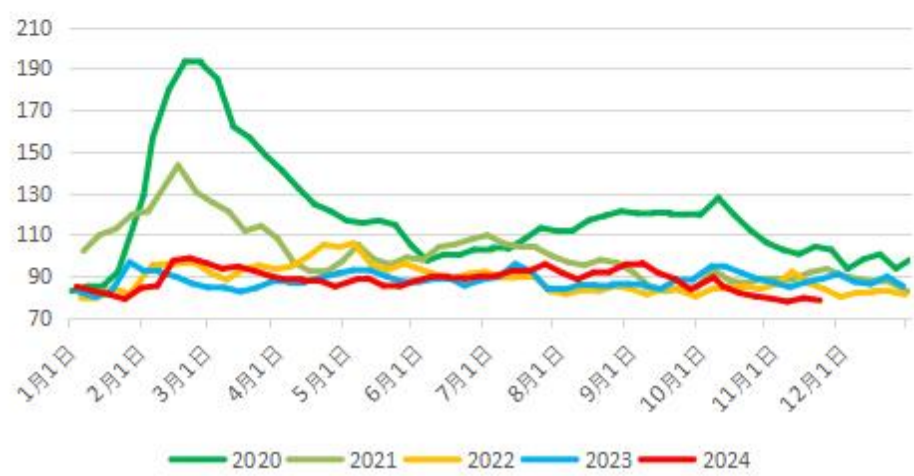
热卷社会库存



螺纹钢厂库存



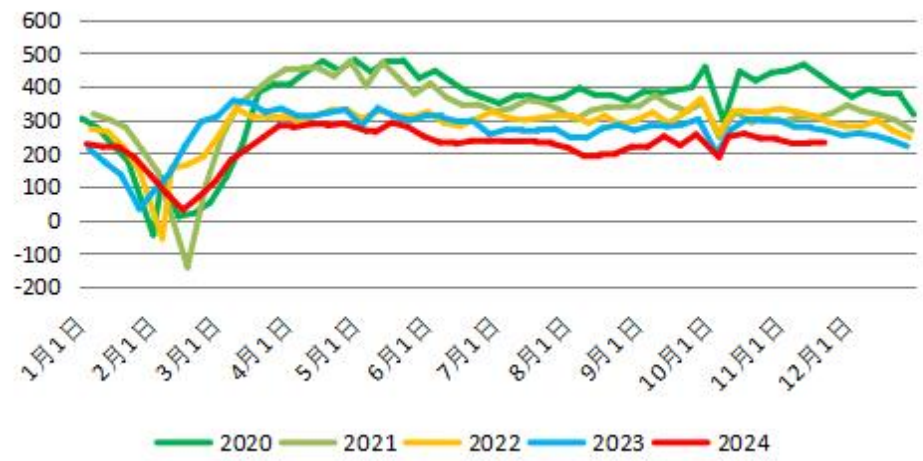
热卷钢厂库存



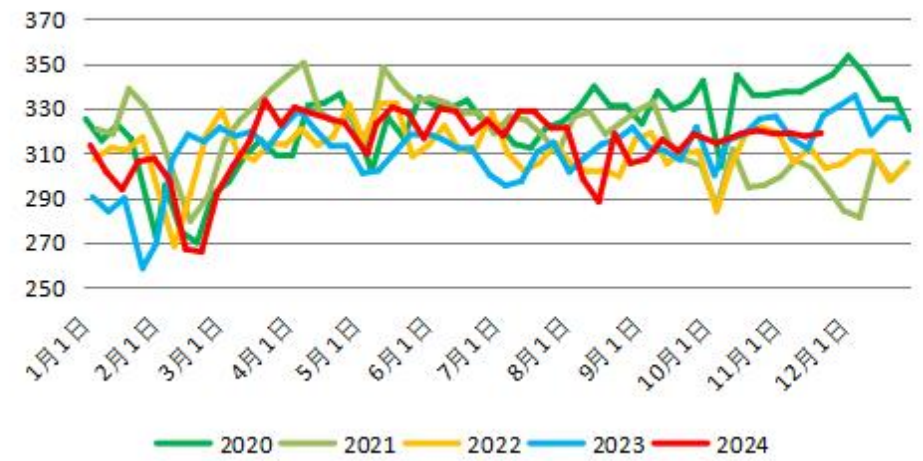
需求：螺纹表需环比回升，主要是南方地区天气好转需求回升



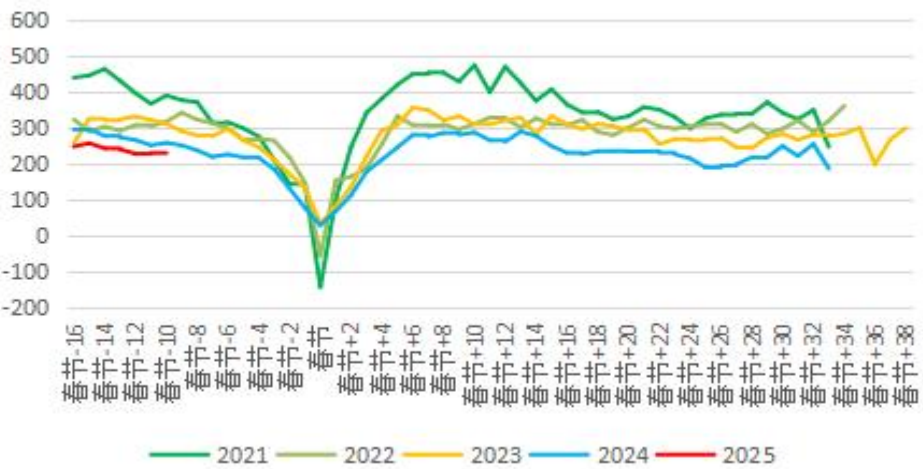
螺纹消费情况



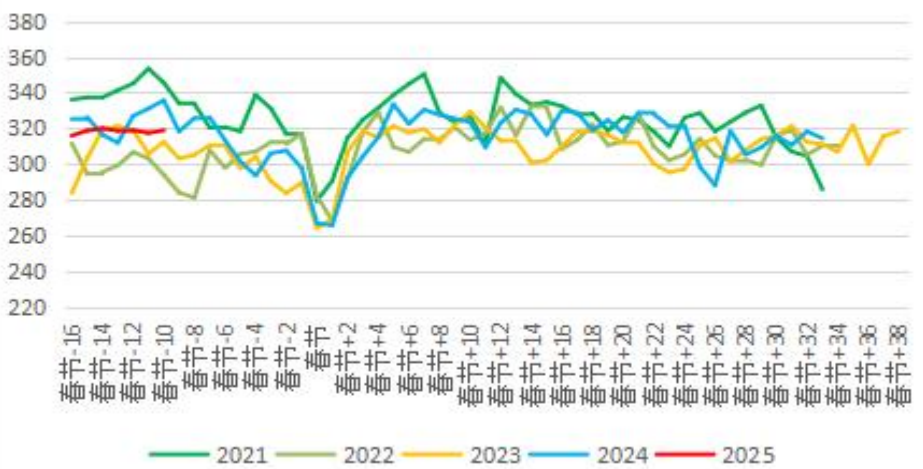
热卷消费情况



螺纹农历表需

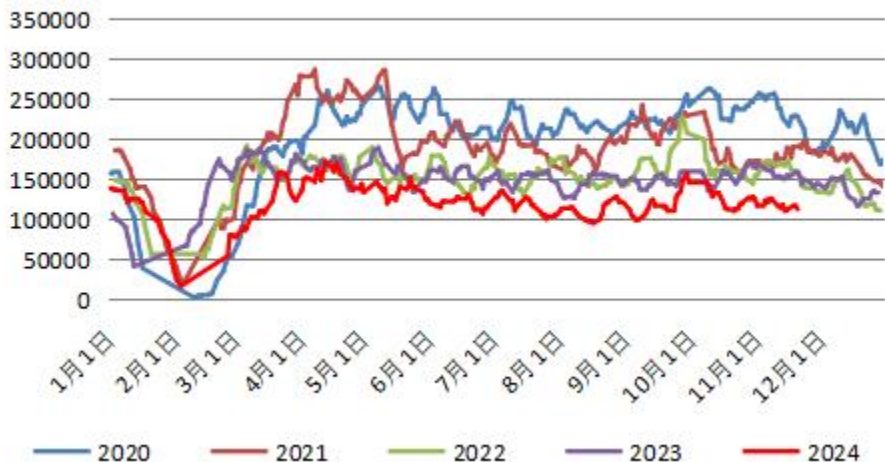


热卷农历表需

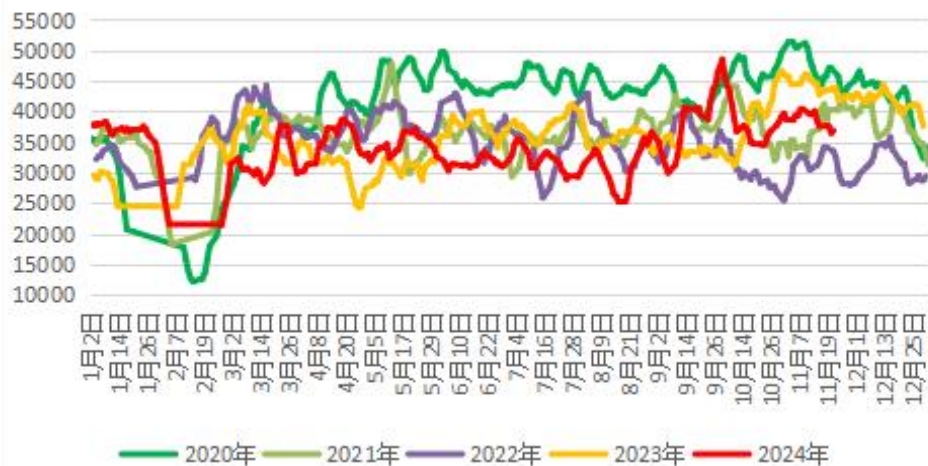


需求：建材成交低位，板材成交环比回升

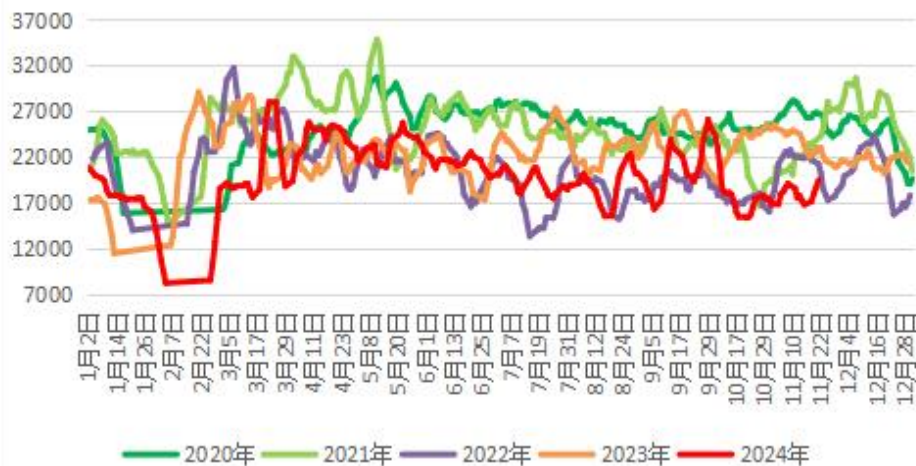
全国建材主流贸易商成交均值



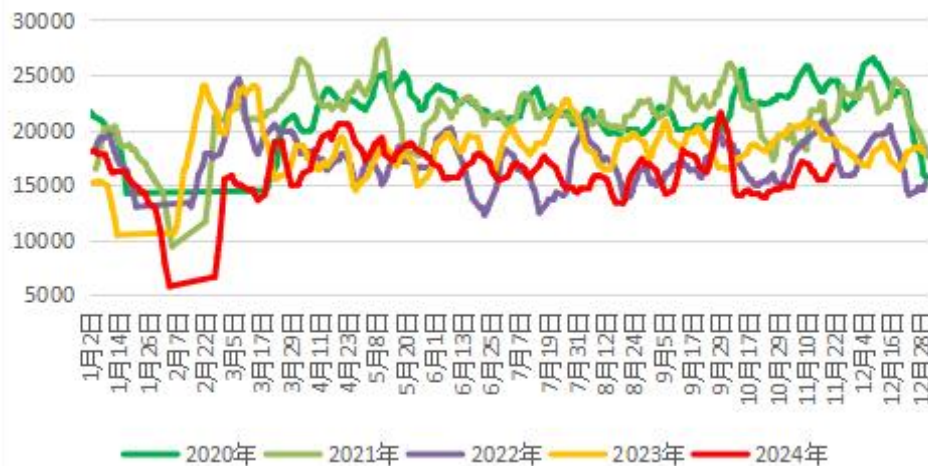
热卷贸易商成交：MA5



冷卷贸易商成交：MA5

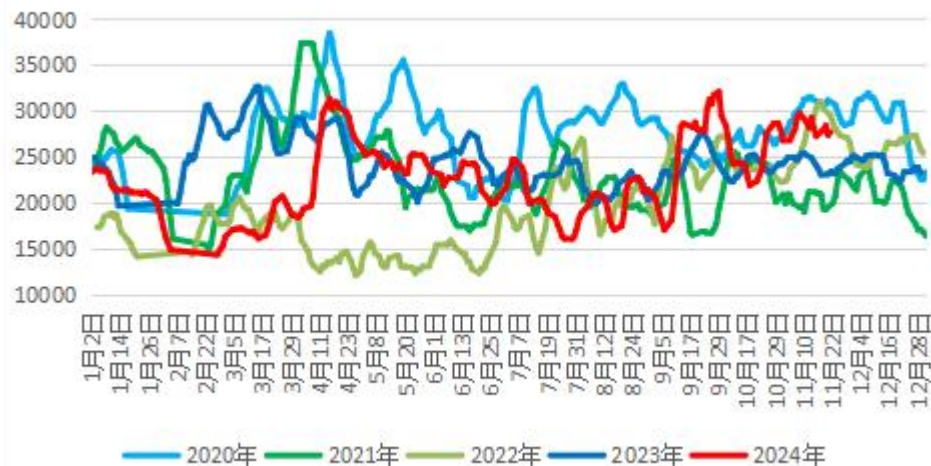


镀锌卷贸易商成交：MA5

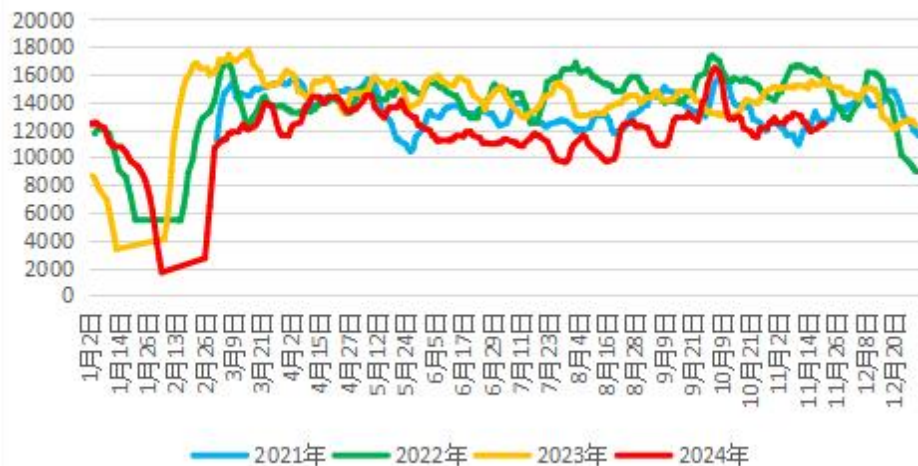


需求：建材成交低位，板材成交环比回升

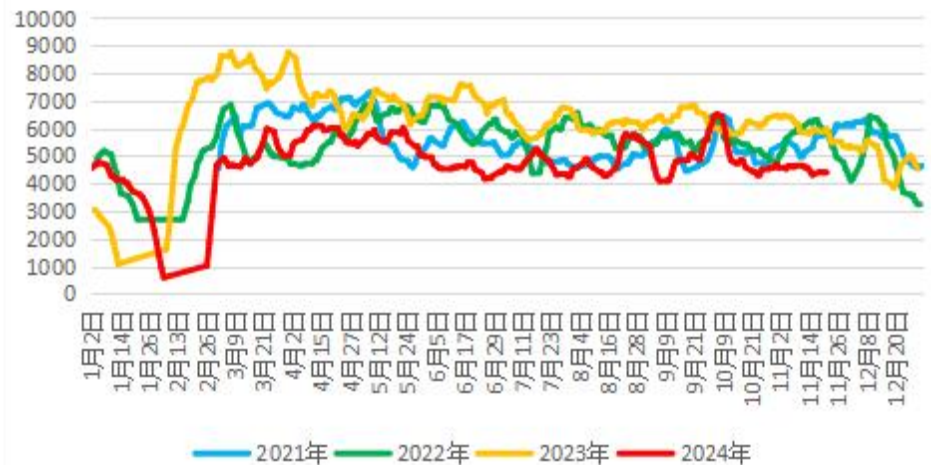
工业线材贸易商成交：MA5



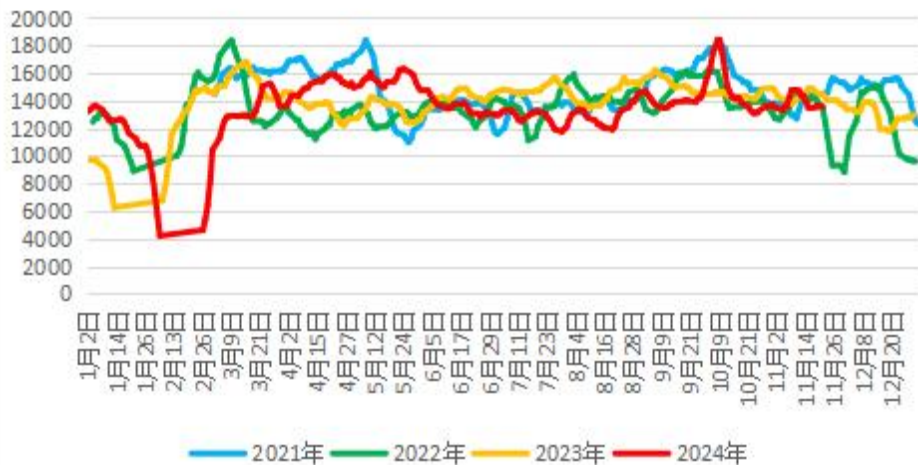
镀锌管贸易商成交量：MA5



焊管贸易商成交量：MA5

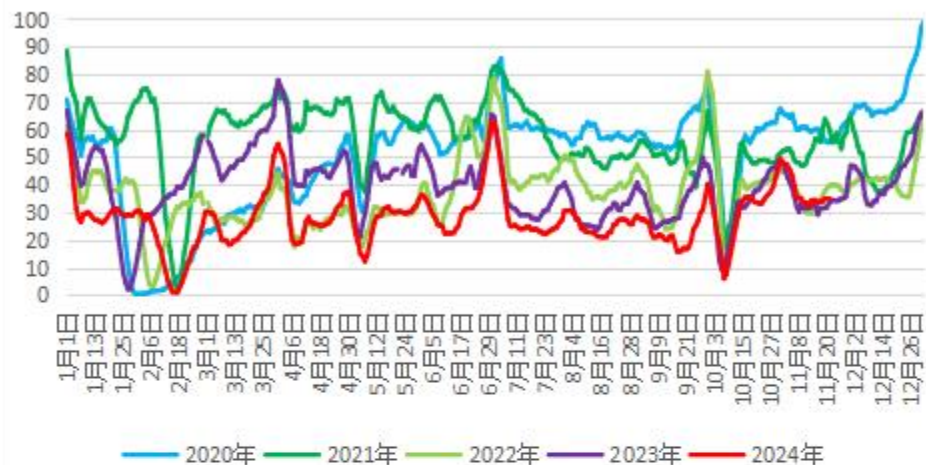


无缝管贸易商成交量：MA5

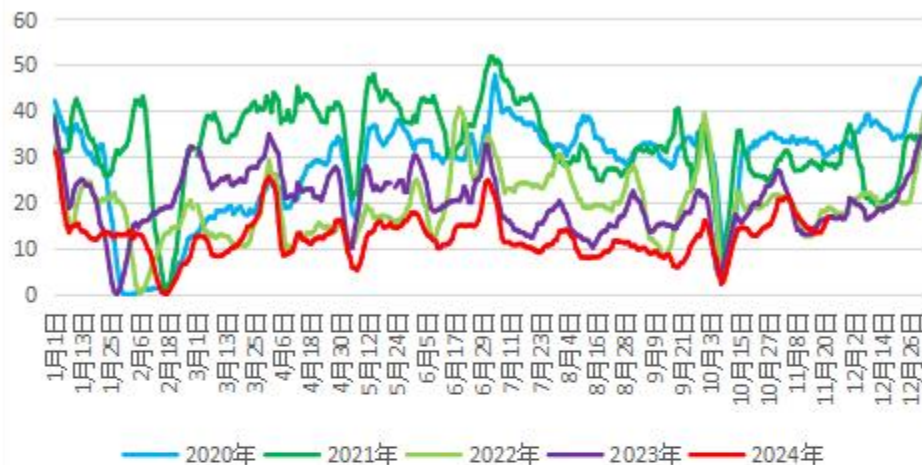


需求：30大中城市商品房成交环比持稳

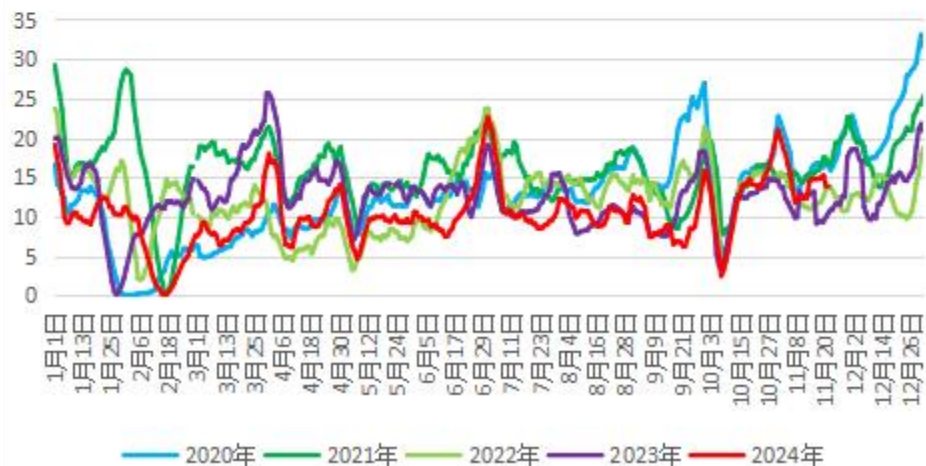
30大中城市商品房日度成交：MA7



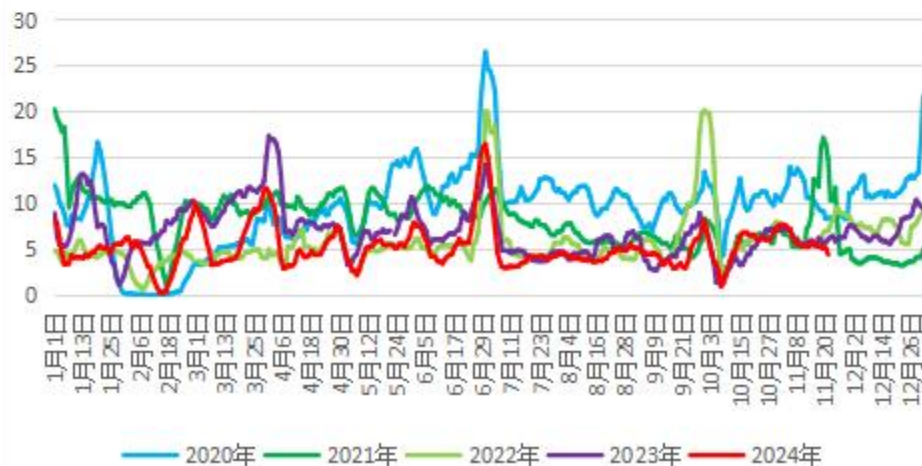
二线城市商品房日度成交：MA7



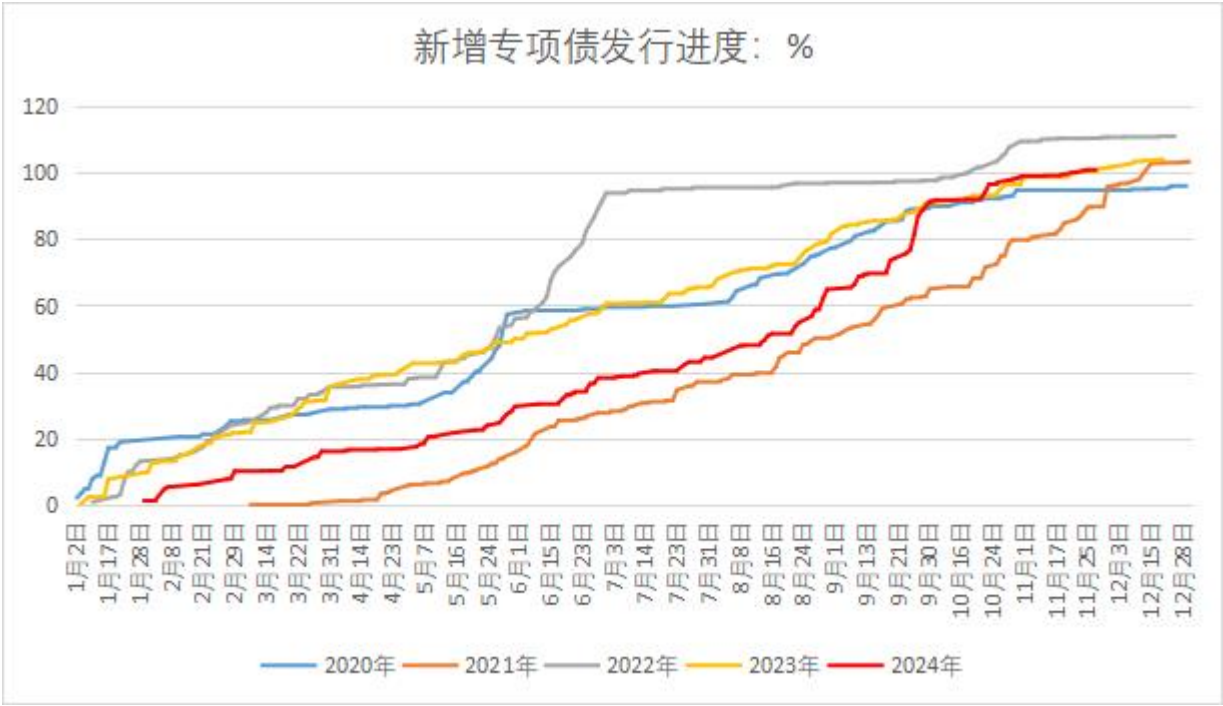
一线城市商品房日度成交：MA7



三线城市商品房日度成交：MA7



需求：截至11月27日，新增专项债预计发行进度达到100.99%



数据来源：同花顺、新湖研究所

- 上海市住房和城乡建设部：为更好满足居民刚性和改善性住房需求，本市取消普通住房和非普通住房标准，有关个人住房交易税收事项通知如下：一、对个人转让住房未提供完整、准确的房屋原值凭证，不能正确计算房屋原值和应纳税额的，按照规定实行个人所得税核定征税，以转让收入的1%核定应纳个人所得税额，二、对个人销售住房涉及的增值税、个人购买住房涉及的契税，按照《关于促进房地产市场平稳健康发展有关税收政策的公告》有关规定执行。本《通知》自2024年12月1日起施行。
- 财联社11月21日电，商务部消费促进司二级调研员宋英杰今日在2024汽车金融产业峰会上表示，目前全国汽车报废更新申请量、全国汽车置换更新申请量均已突破200万份，累计超过400万份，日均补贴申请量持续保持在高位，受此带动1-10月全国报废汽车回收量同比增长超过50%。宋英杰同时表示，下一步在继续落实好已出台补贴政策 and 系列配套支持政策的基础上，科学评估今年的政策成效，提前谋划明年的汽车以旧换新接续政策，稳定市场预期，并持续完善汽车相关政策，促进二手车放心、便利交易。
- 深圳：个人将购买2年以上（含2年）的住房对外销售的，免征增值税。
- 财政部：正在制定提前下达部分2025年新增专项债券限额工作方案。
- 记者11月18日从财政部了解到，全国人大常委会11月8日批准有关议案后，财政部11月9日将6万亿元债务限额下达各地，指导督促地方抓紧履行法定程序，稳妥做好发行工作，妥善安排债券资金。目前财政部正在按照党中央、国务院决策部署，紧锣密鼓组织落实，加强对地方的政策指导，用好6万亿元地方政府债务限额，更好发挥增量政策效应。部分省份已经启动发行工作，加快政策落实落地。

- 11月18日，广州安居集团发布公告，将收购已建成的存量商品房用作保障房，要求面积在90平方米以下，收购将遵循市场化、法治化、双方自愿等原则。根据通告，本次征集范围为广州市行政区域内已建成的存量商品房房源，房源所属项目周边交通便利、配套设施较为齐全。房源征集条件要求包括：资产负债和法律关系清晰；已取得竣工联合验收意见书；面积在90平方米以下；房源权属清晰可交易，不存在查封登记、异议登记等限制，存在抵押等权利限制的，应取得相关权利人书面同意；优先选取整栋或整单元未售、可实现封闭管理的楼栋项目。
- 中国央行将一年期和五年期贷款市场报价利率（LPR）分别维持在3.1%和3.6%不变。

姜秋宇（螺纹、热卷）

执业资格号：F3007164

投资咨询资格号：Z0011553

审核人：李明玉

【免责声明】

本报告由新湖期货股份有限公司（以下简称新湖期货，投资咨询业务许可证号32090000）提供，无意针对或打算违反任何地区、国家、城市或其他法律管辖区域内的法律法规。除非另有说明，所有本报告的版权属于新湖期货。未经新湖期货事先书面授权许可，任何机构和个人不得以任何形式翻版、复制、发布。如引用、刊发，须注明出处为新湖期货股份有限公司，且不得对本报告进行有悖原意的引用、删节和修改。本报告的信息均来源于公开资料和/或调研资料，所载的全部内容及观点公正，但不保证其内容的准确性和完整性。投资者不应单纯依靠本报告而取代个人的独立判断。本报告所载内容反映的是新湖期货在最初发表本报告日期当日的判断，新湖期货可发出其他与本报告所载内容不一致或有不同结论的报告，但新湖期货没有义务和责任去及时更新本报告涉及的内容并通知更新情况。新湖期货不对因投资者使用本报告而导致的损失负任何责任。新湖期货不需要采取任何行动以确保本报告涉及的内容适合于投资者，新湖期货建议投资者独自进行投资判断。本报告并不构成投资、法律、会计、税务建议或担保任何内容适合投资者，本报告不构成给予投资者投资咨询建议。研究报告全部内容不代表协会观点，仅供交流使用，不构成任何投资建议。

创新服务 价值共享

一切为了提升客户盈利能力
一切为了优秀员工持续成长

