

# 新湖化工LPG周报

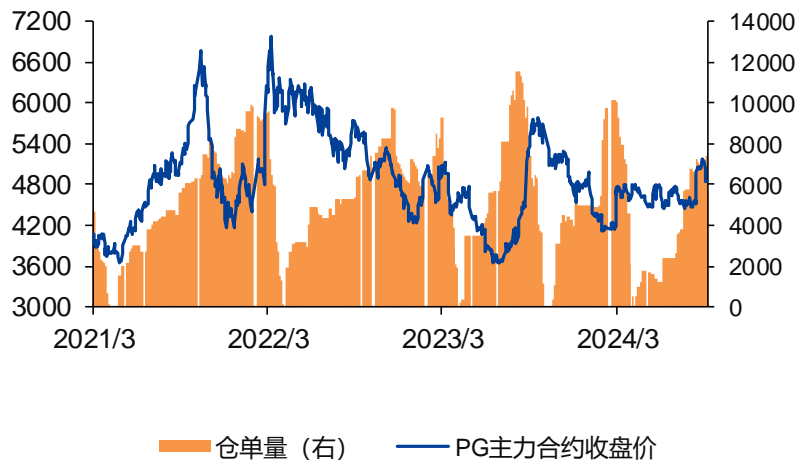
2024-09-08

**基本面现状：**供应方面，炼厂产量减少0.06万吨，降幅0.1%，本周进口量80万吨，环比增加28万吨。化工需求：烯烃开工率增加0.16%，当前仅巨正源PDH二期重启中，暂无其他装置开车，PDH开工率减少4.74%至64.3%。炼厂库存增加5.8%，港口库存增加5.4%。估值方面，Brent2411下跌5.5%，SC2410下跌6.7%，PG2410下跌5.7%，FEI2409下跌1.9%，FEI/Brent和PG/SC比值均上涨。本周仓单减少1191手，PG2410-FEI2409价差走弱。本周基本面较弱，除华东民用气小幅上涨外，山东和华南现货价格均下跌，基差走强。

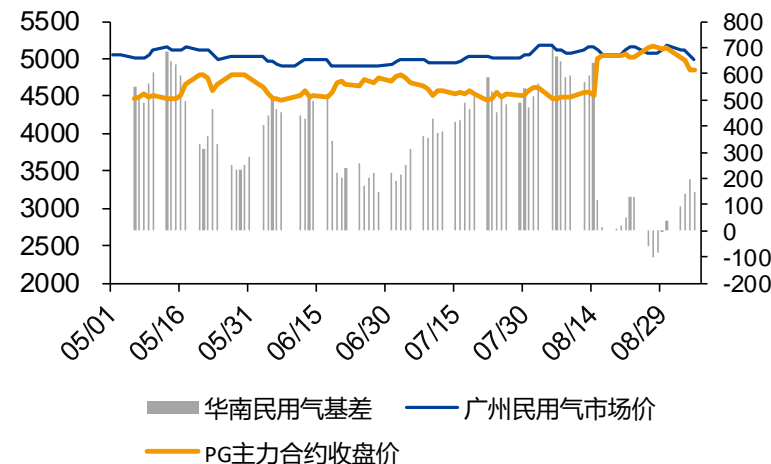
**观点：**展望后市，随着油价下跌，丙烷进口成本下降，PDH装置利润小幅修复，且9月中下旬PDH开车较多，丙烷需求边际增加。9月有假期出行需求，汽油需求增加带动烯烃开工率，但考虑到MTBE出口锐减，烯烃需求增量有限。9月上半月船期密集，港口资源充足，但是需留意工会和美国海事联盟就港口自动化方面的谈判，若达不成协议，工人罢工风险增加，这将影响美国东海岸港口作业。短期基本面较难改善，且炼厂在假期前有排库需求，现货价格震荡偏弱。当前PG内外价差偏低，进口成本存支撑，后期随着基本面的改善，估值有上修空间。

# 价格价差：PG2410下跌5.7%

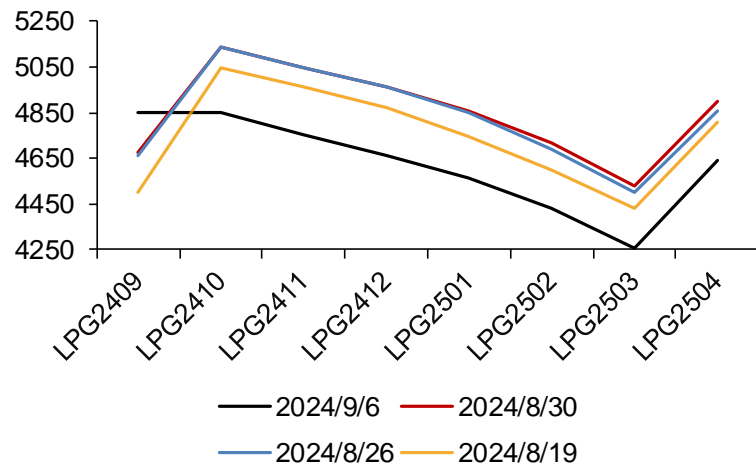
### PG主连收盘价及持仓量



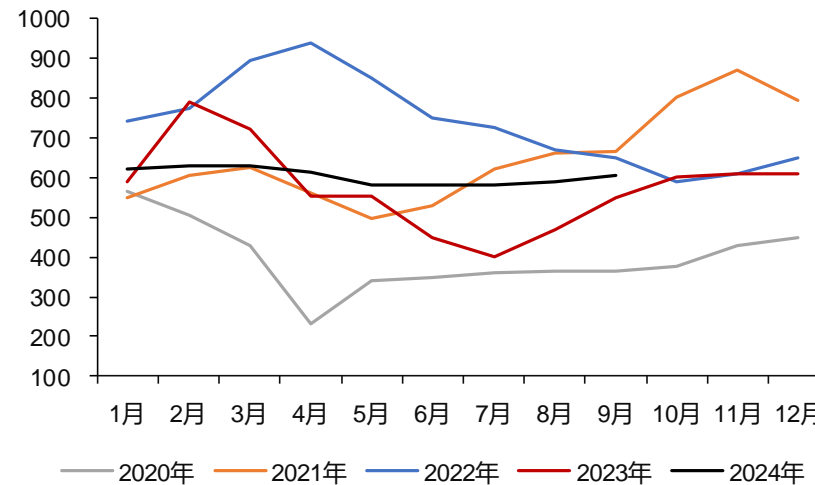
### 期现货价格及基差



### PG远期曲线

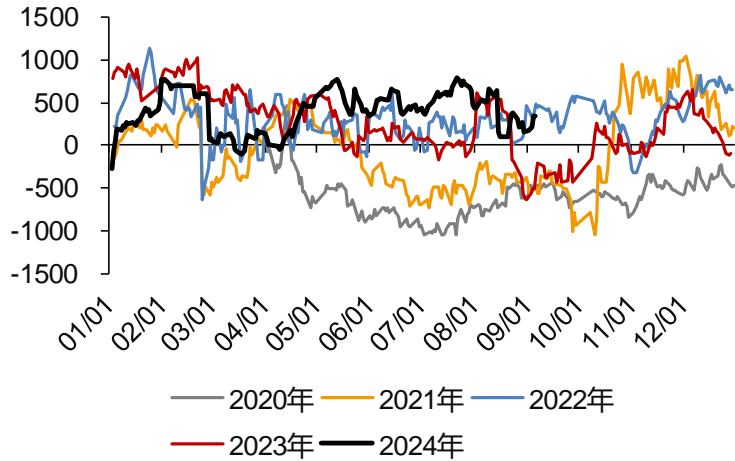


### 丙烷CP(美元/吨)

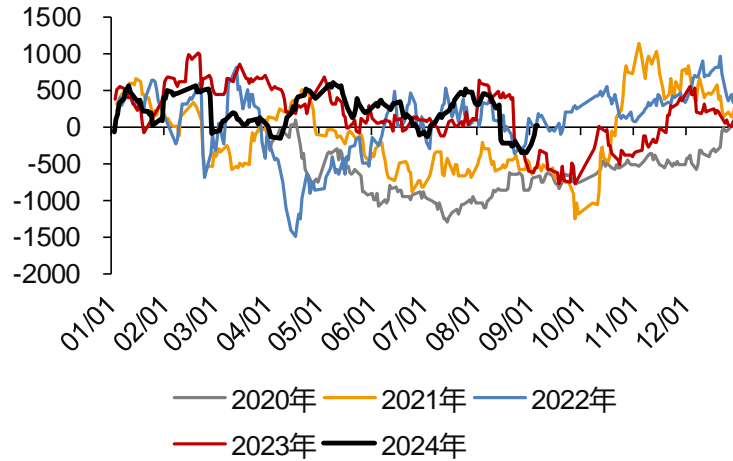


# 价格价差：华南民用气基差走强

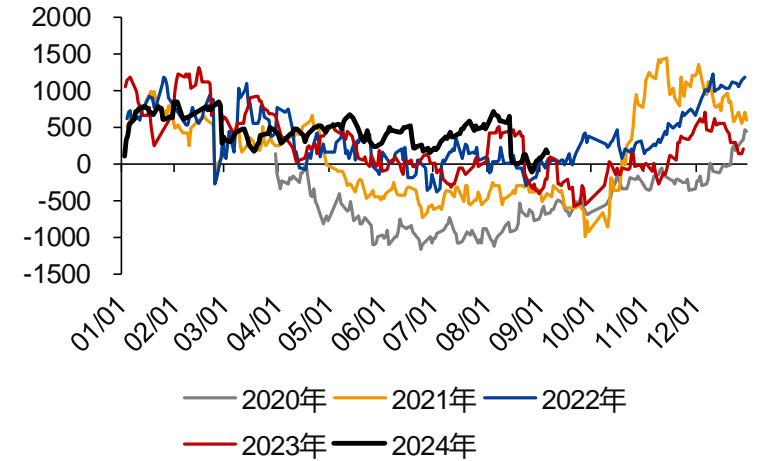
### 山东民用气基差季节性



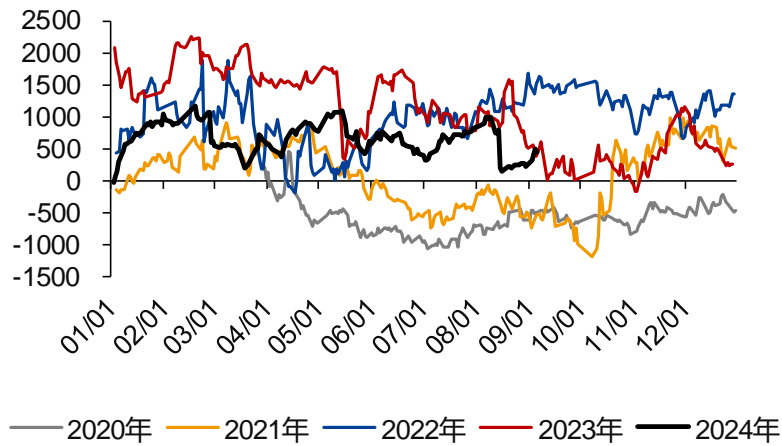
### 华东民用气基差季节性



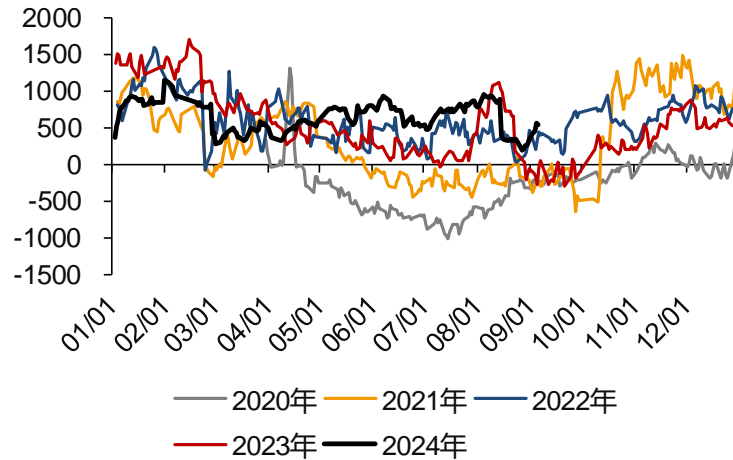
### 华南民用气基差季节性



### 山东醚后基差季节性

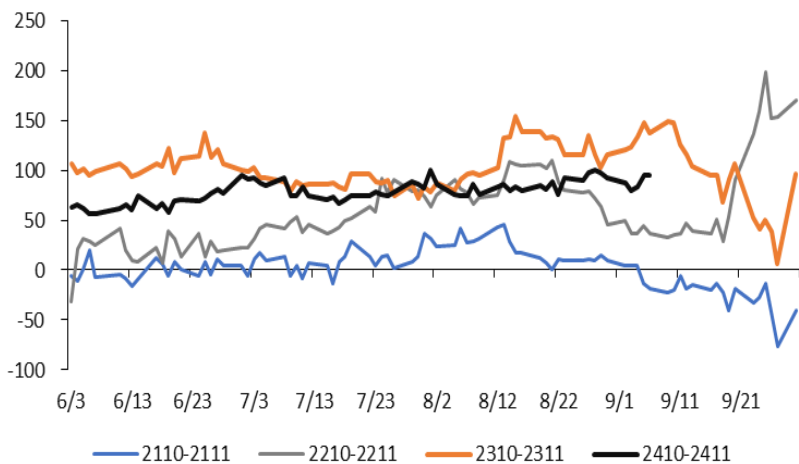


### 山东丙烷基差季节性

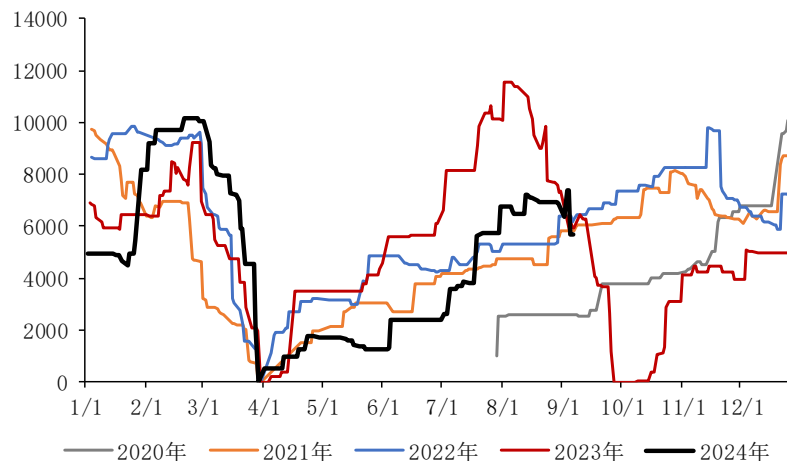


# 月差：PG2410-PG2411月差走强，外盘FEI远月月差走强

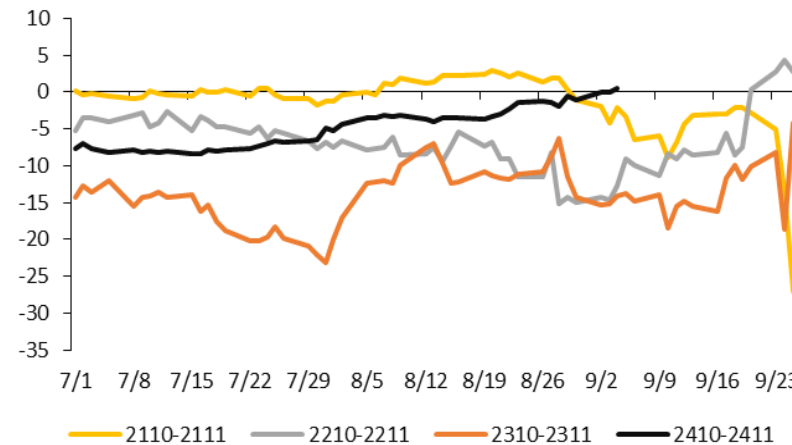
### PG2410-PG2411月差



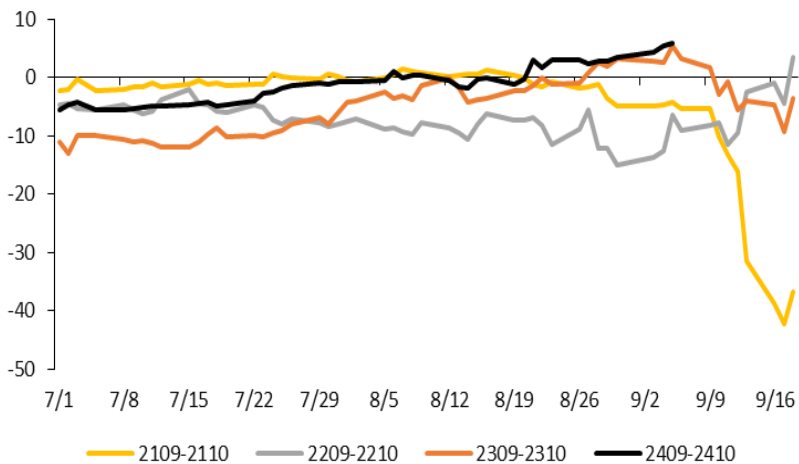
### 仓单注册(手)



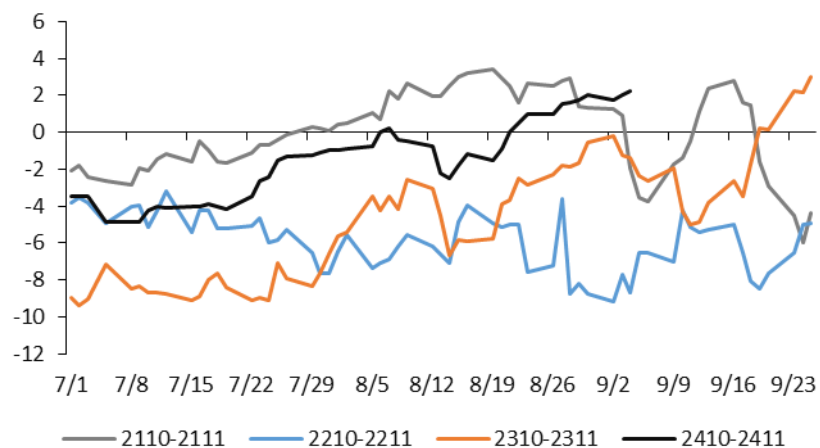
### CP2410-CP2411月差



### FEI2409-FEI2410月差

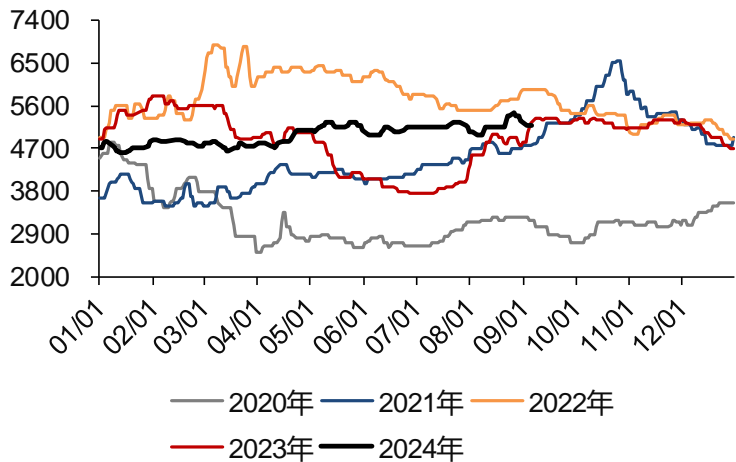


### FEI2410-FEI2411月差

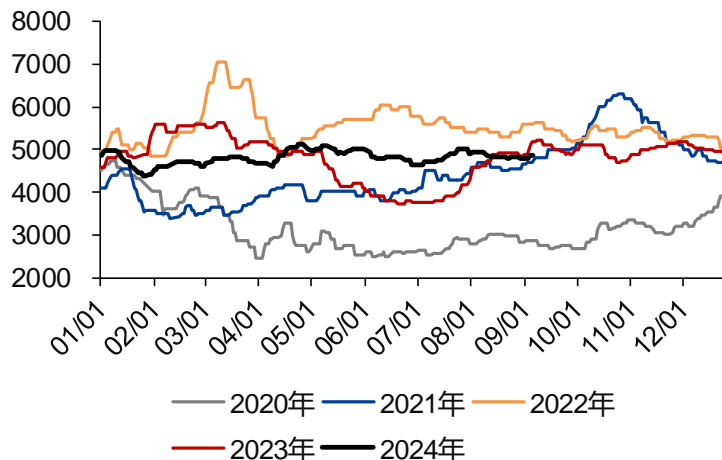


# 现货价格:

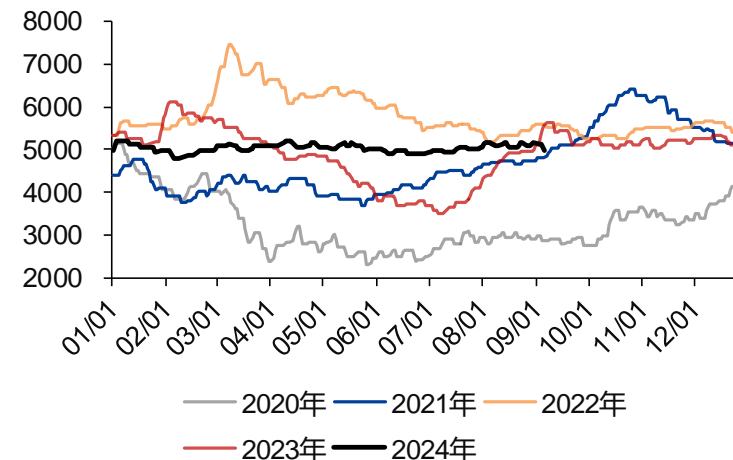
### 山东民用气季节性



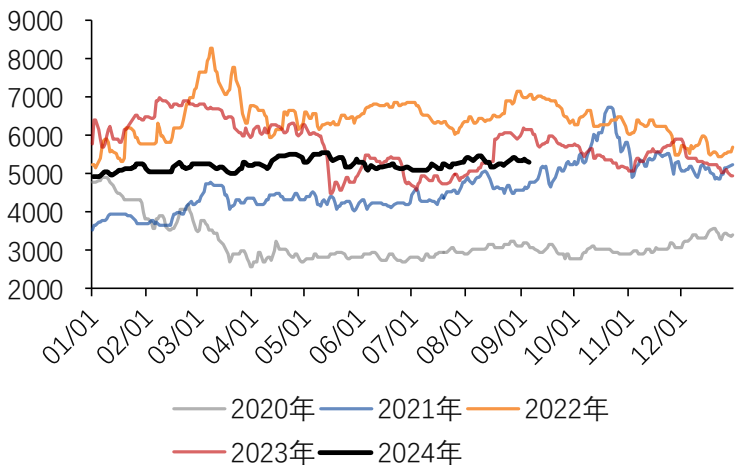
### 华东民用气季节性



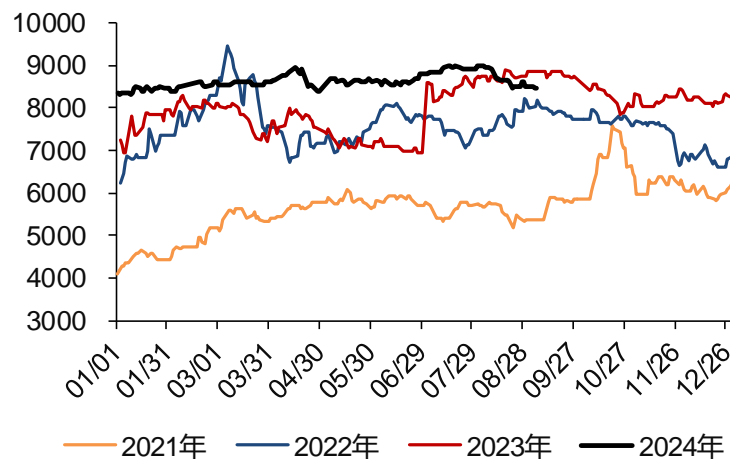
### 广州民用气季节性



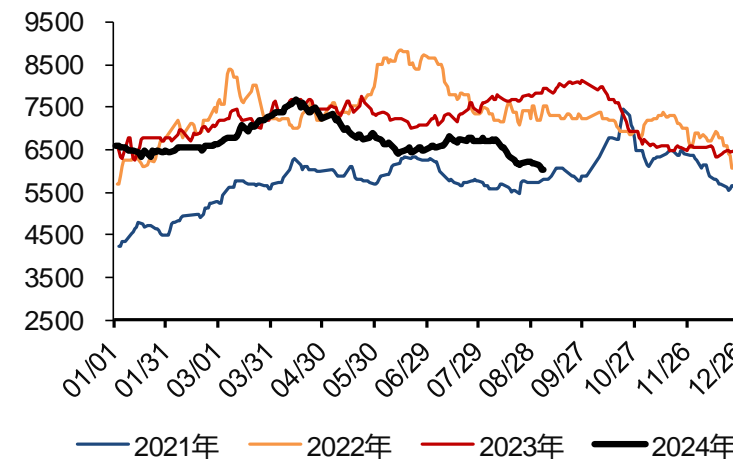
### 山东醚后价格季节性(元/吨)



### 山东烷基化市场价季节性

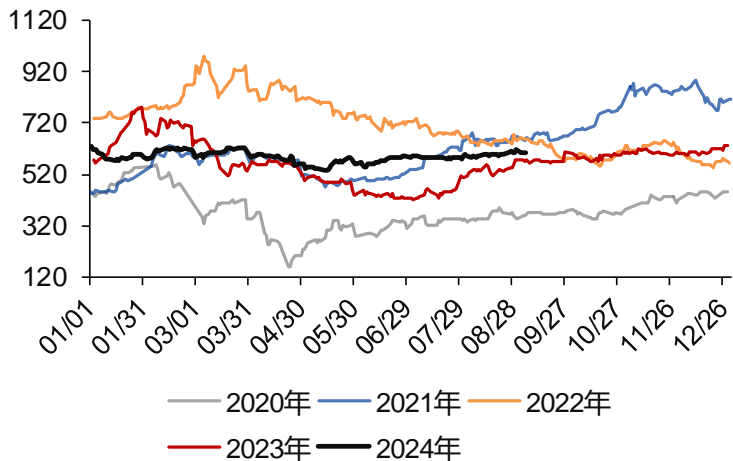


### 山东MTBE市场价季节性

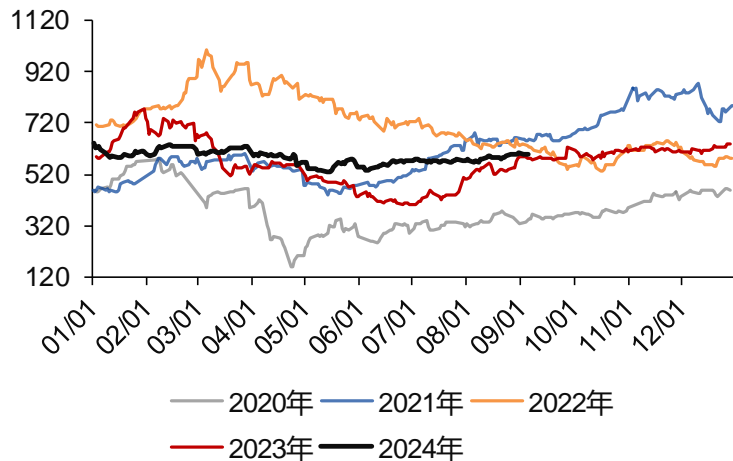


# 现货价格:

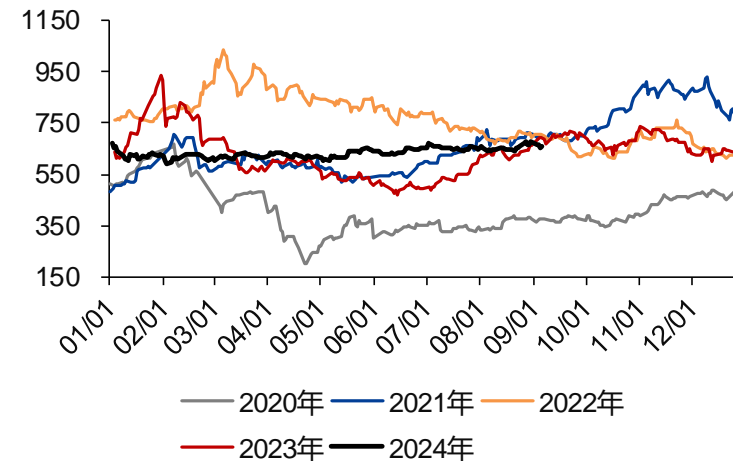
### 丙烷CP季节性(美元/吨)



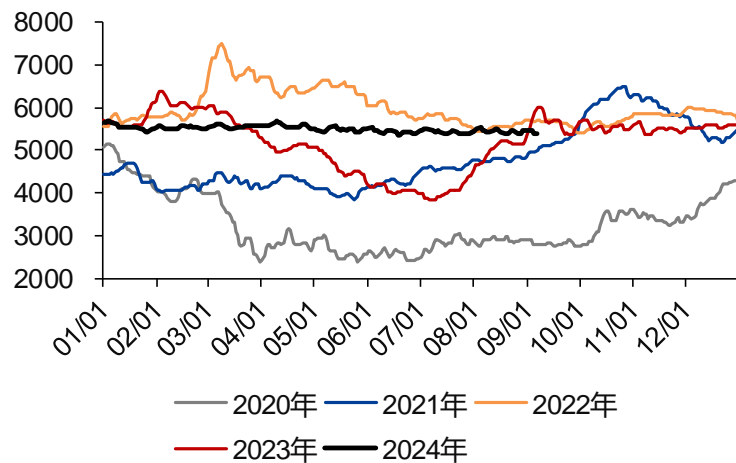
### 丁烷CP季节性(美元/吨)



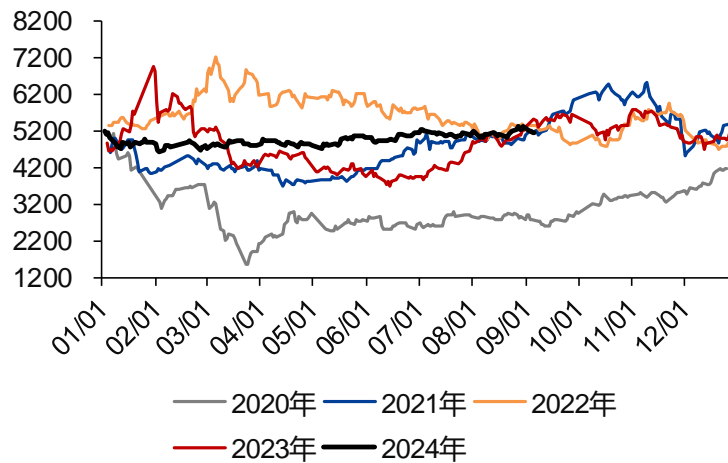
### 华南丙烷CFR季节性(美元/吨)



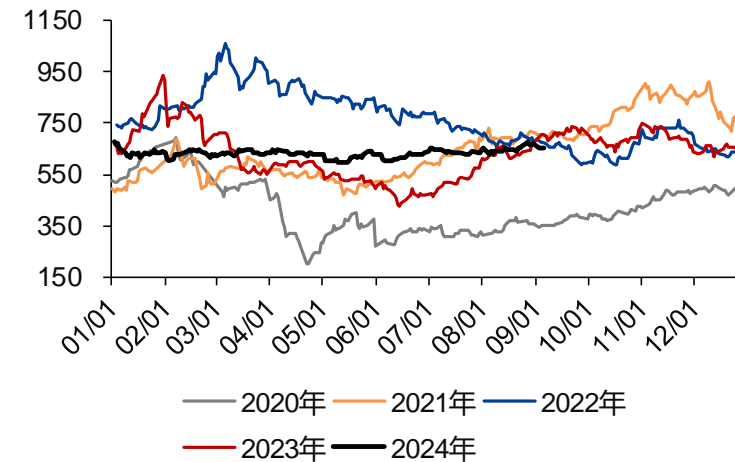
### 华南进口气价格季节性



### 华南丙烷到岸成本季节性(元/吨)



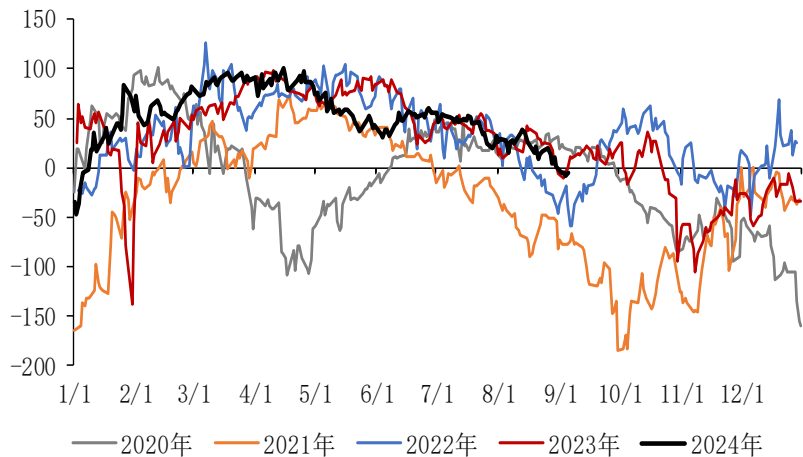
### 华南丁烷CFR季节性(美元/吨)



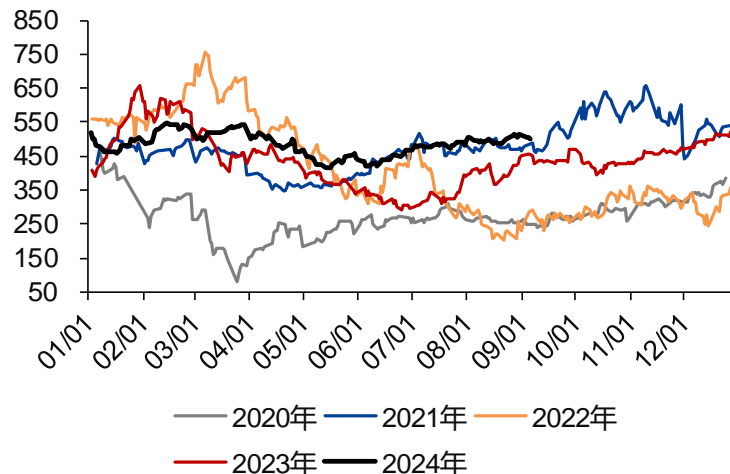


# 跨品种价差:

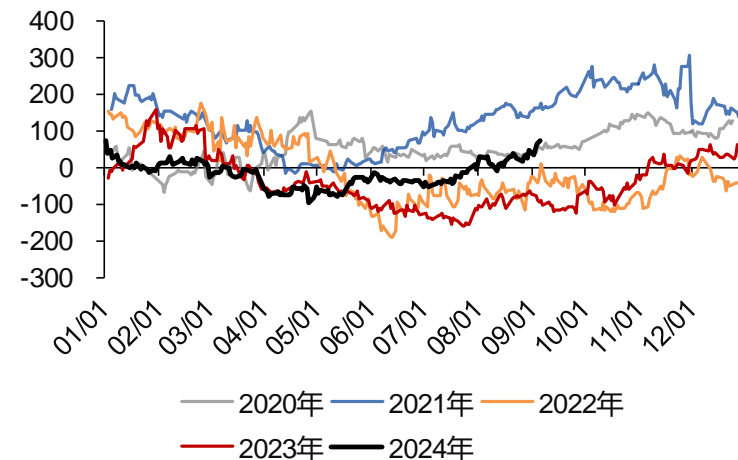
### MOPJ主力-FEI近月(美元/吨)



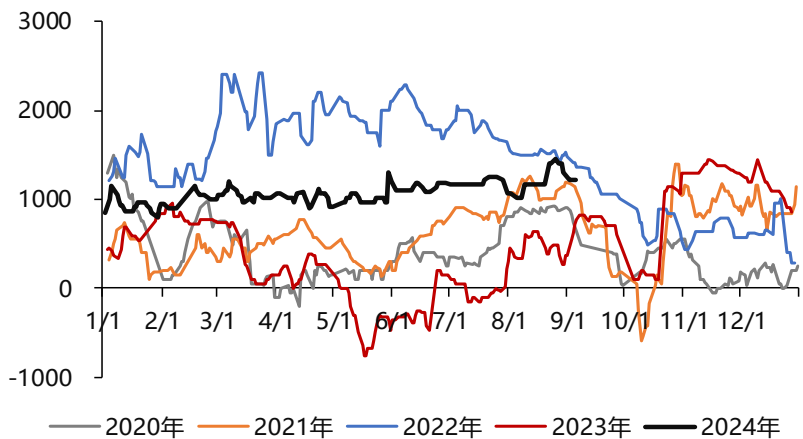
### 丙烷CP近月-纽约天然气收盘价季节性(美元/吨)



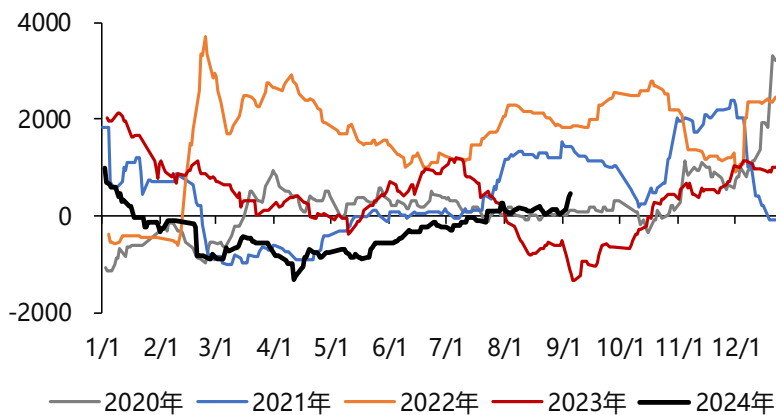
### 丙烷CP近月-Brent主力季节性(美元/吨)



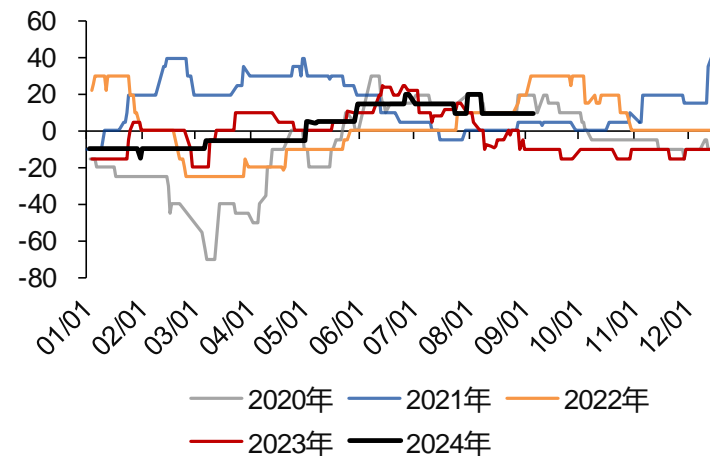
### 山东民用气-河北二甲醚价差季节性(元/吨)



### 广东LNG-民用气价差季节性(元/吨)



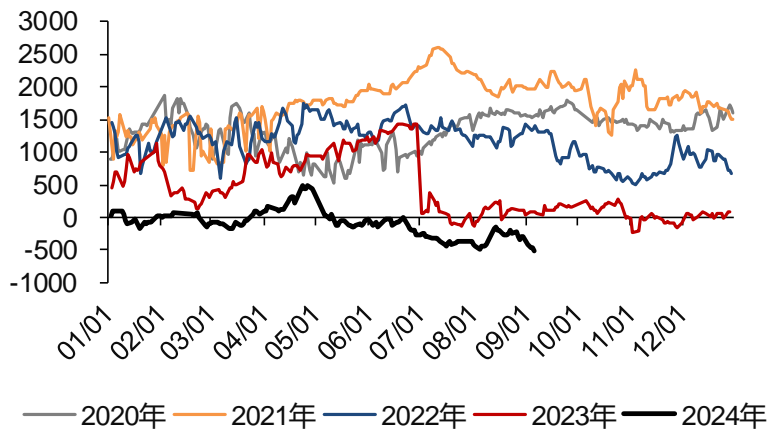
### 丙烷CP-丁烷CP季节性(美元/吨)



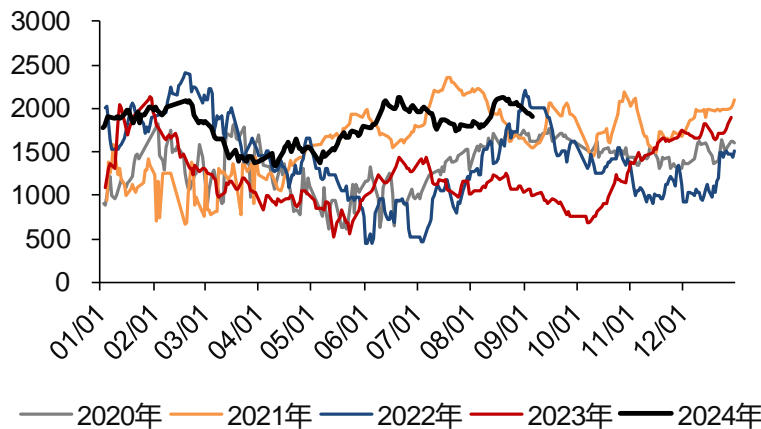


# 跨品种价差:

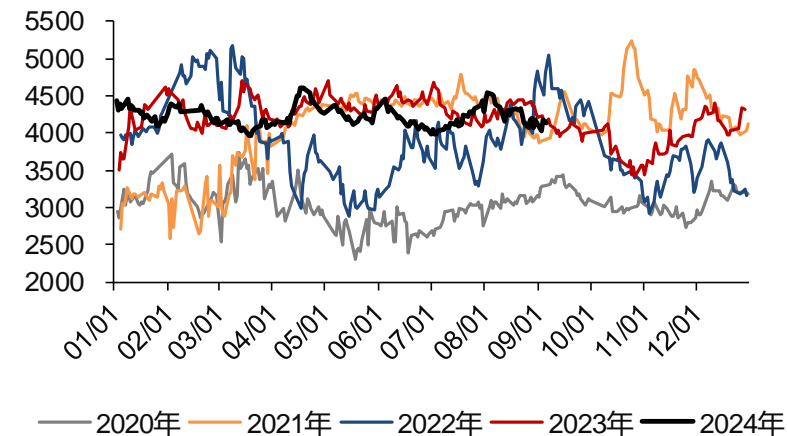
### 山东汽油-烷基化价差季节性



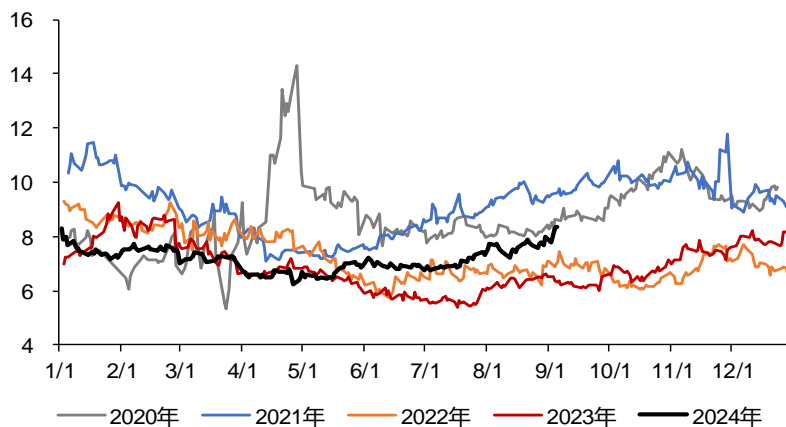
### 山东汽油-MTBE价差季节性



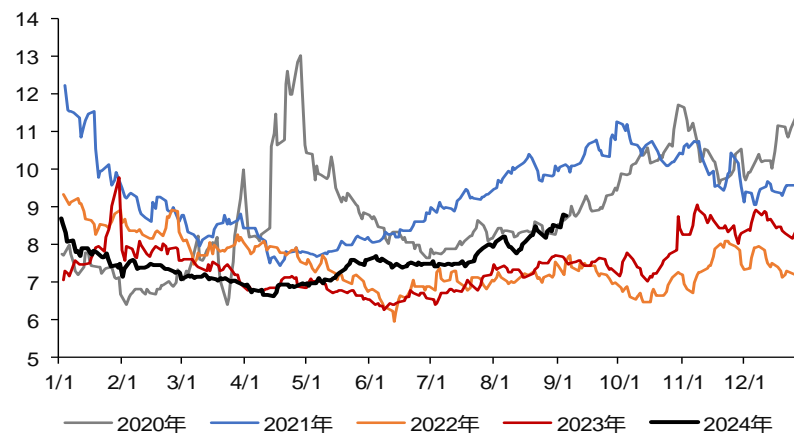
### 山东汽油-Brent价差季节性(元/吨)



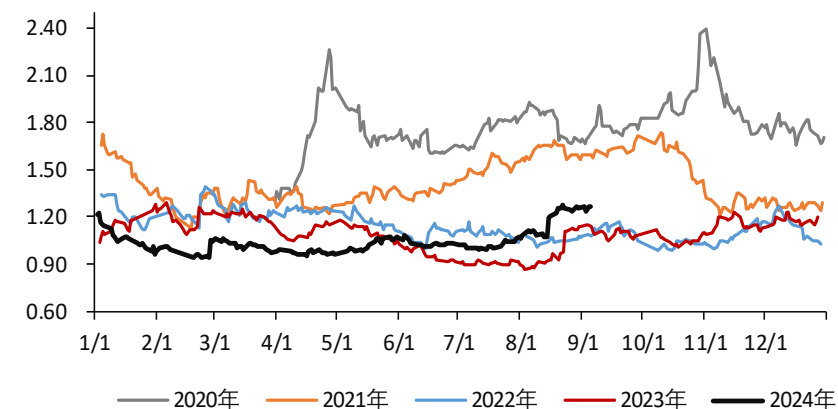
### CP/Brent比值季节性



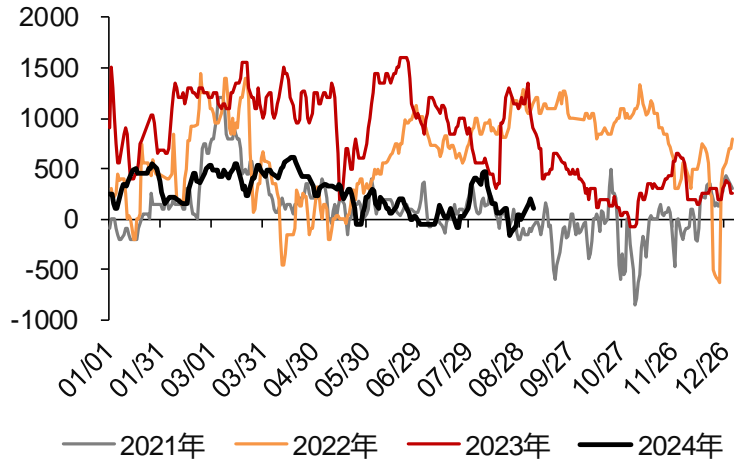
### FEI/Brent比值季节性



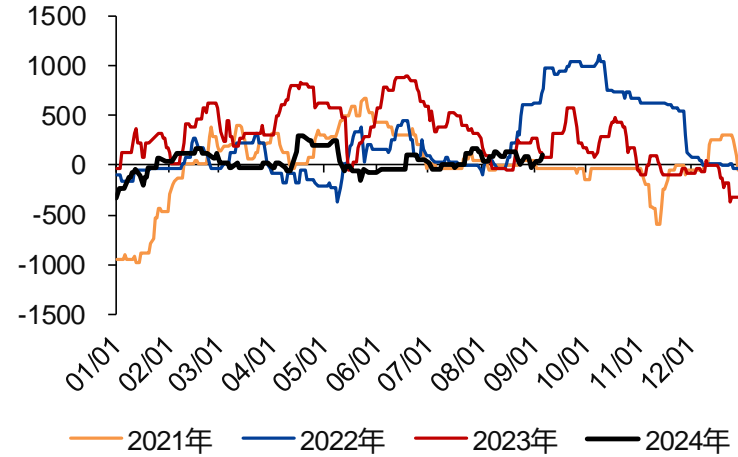
### PG/SC比值季节性



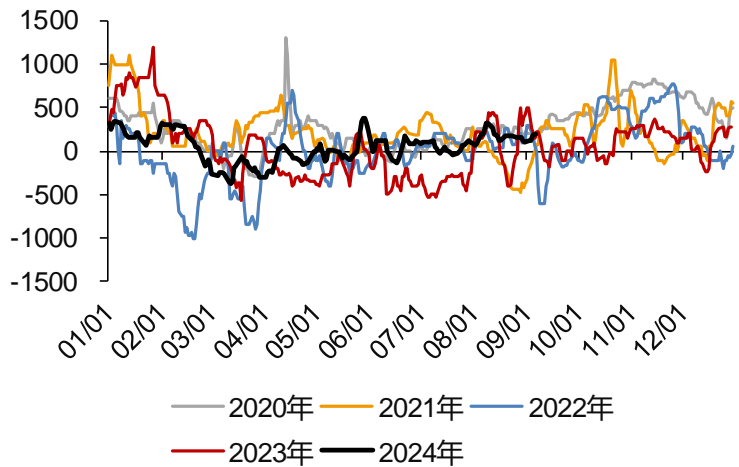
### 山东醚后-民用气价差季节性



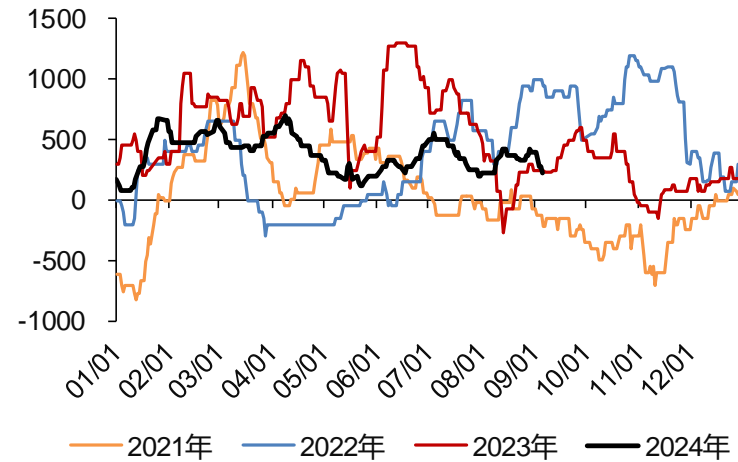
### 华南醚后-民用气价差季节性



### 山东丙烷-丁烷价差季节性

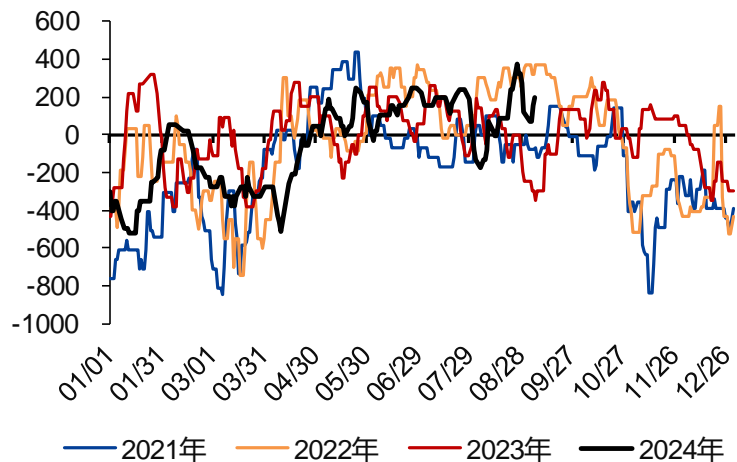


### 华东醚后-民用气价差季节性

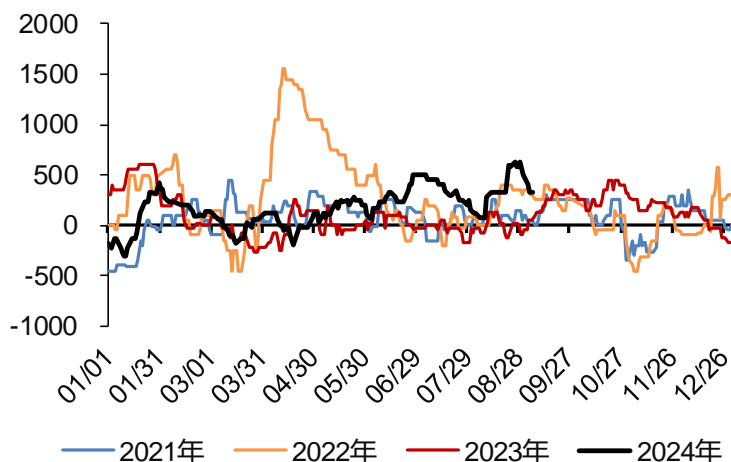


# 跨区域价差:

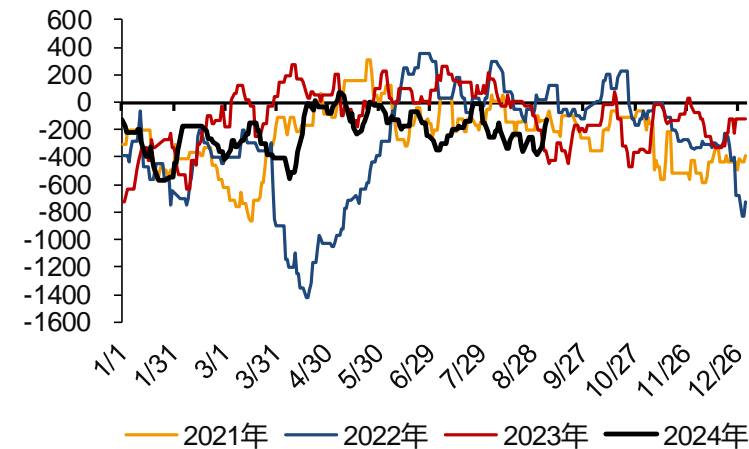
### 山东-华南民用气价差季节性



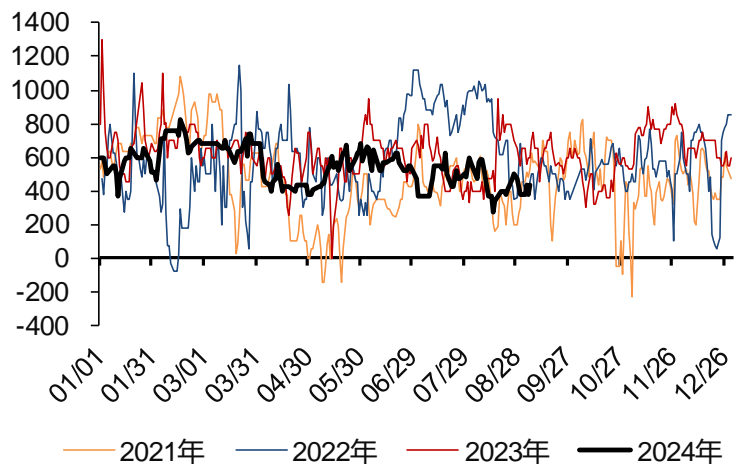
### 山东-华东民用气价差季节性



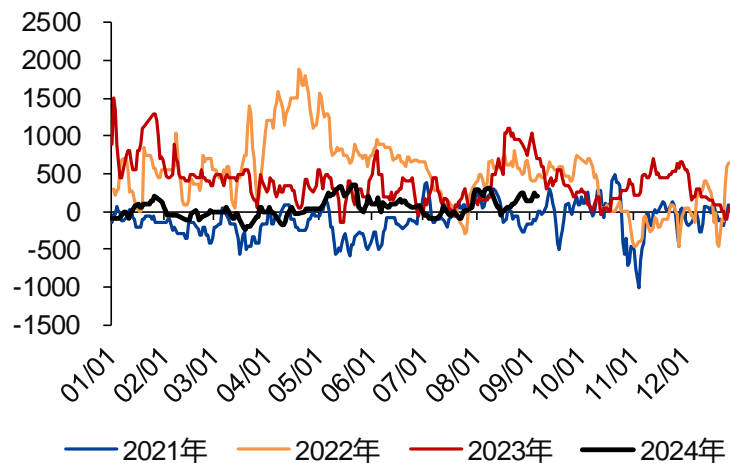
### 华东-华南民用气价差季节性



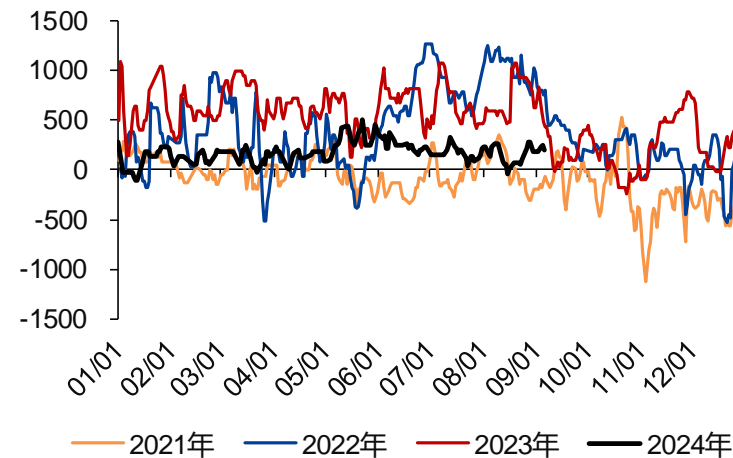
### 山东-东北醚后碳四价差季节性



### 山东-华东醚后价差季节性

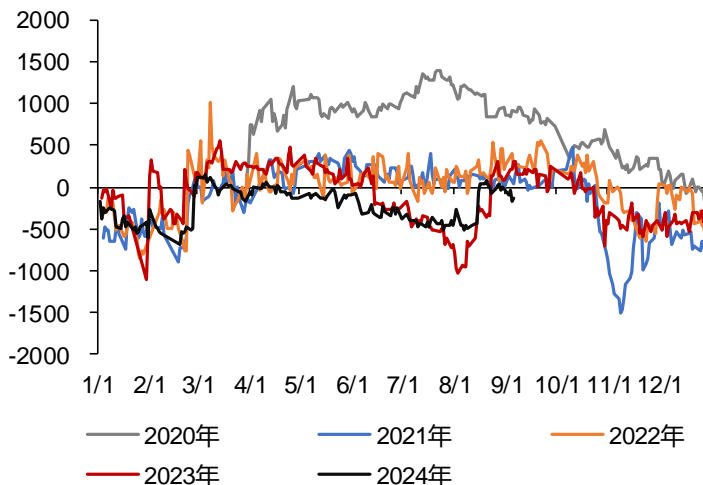


### 山东-华南醚后价差季节性

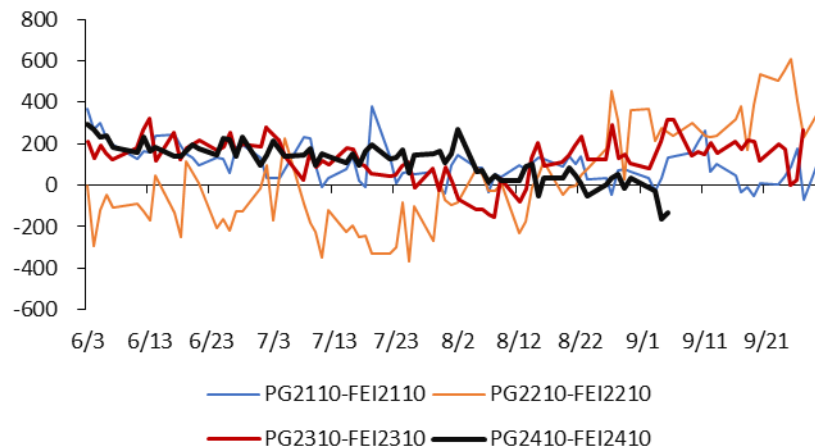


# PG2410-FEI2410价差走弱，华南地区民用气-进口成本价差小幅走弱

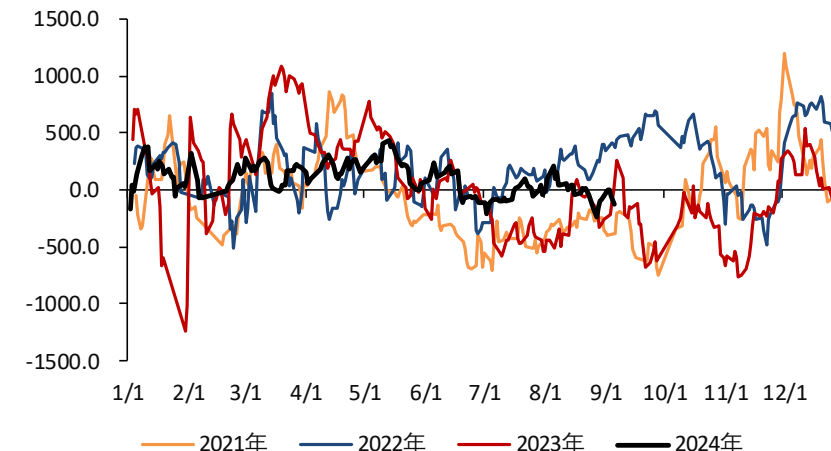
### PG主力-FEI近月价差季节性(元/吨)



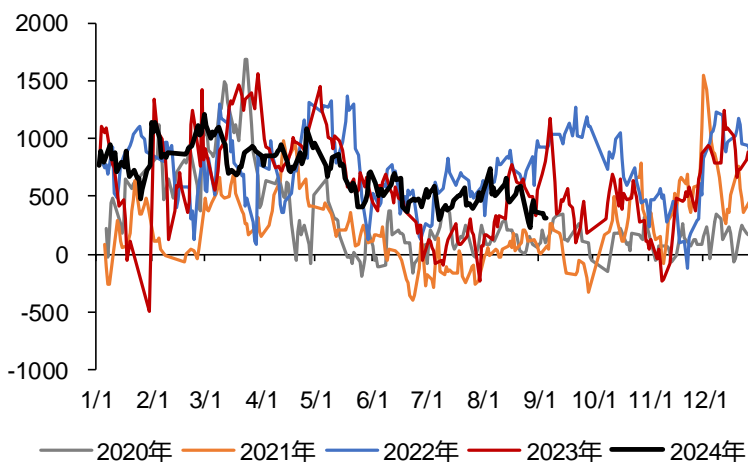
### PG2410-FEI2410价差(元/吨)



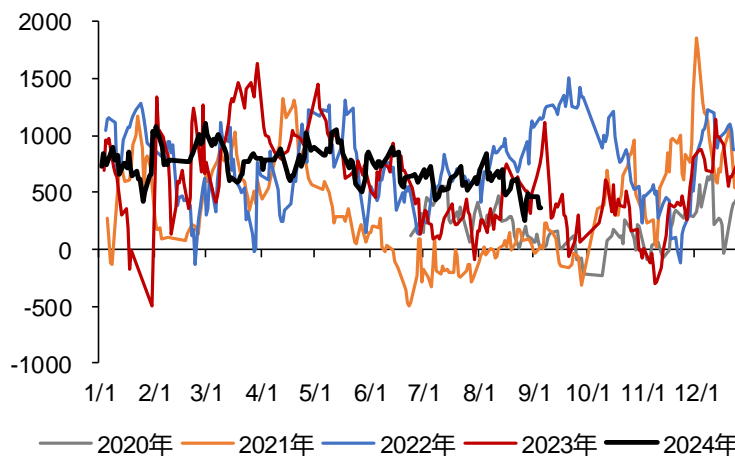
### 华南比例气进口利润季节性(元/吨)



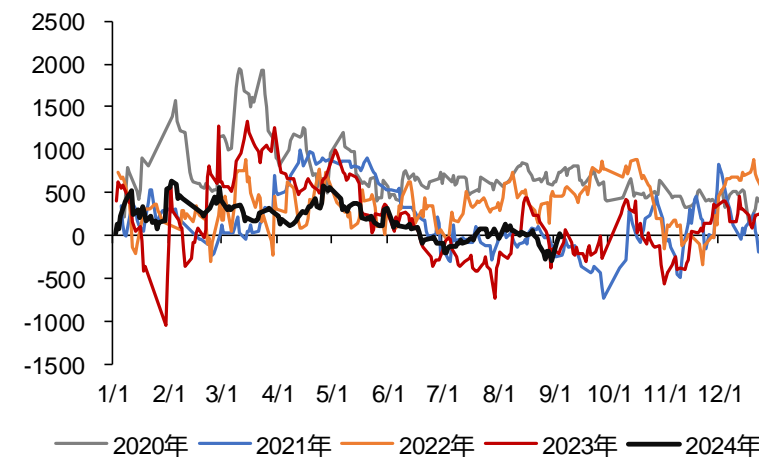
### 华南丙烷进口利润季节性



### 华南丁烷进口利润季节性

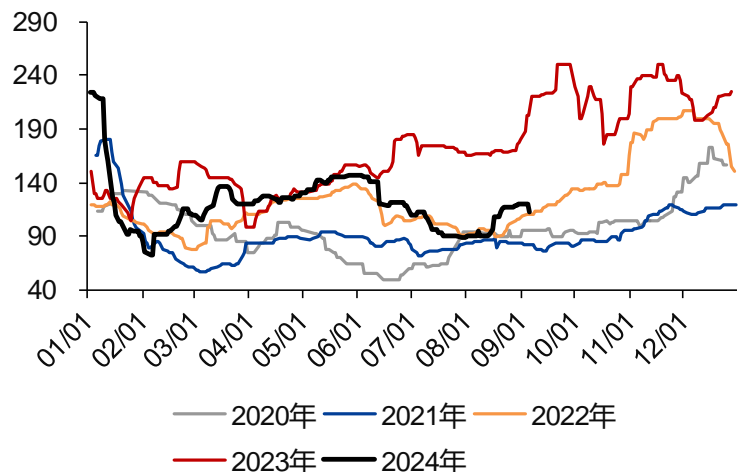


### 华东丙烷进口利润季节性 (元/吨)

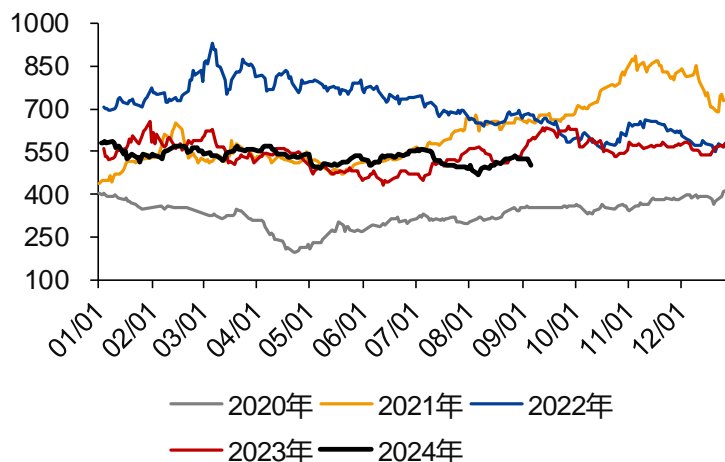


# 国际市场情况：8月23日当周丙烷库存增加1.1%

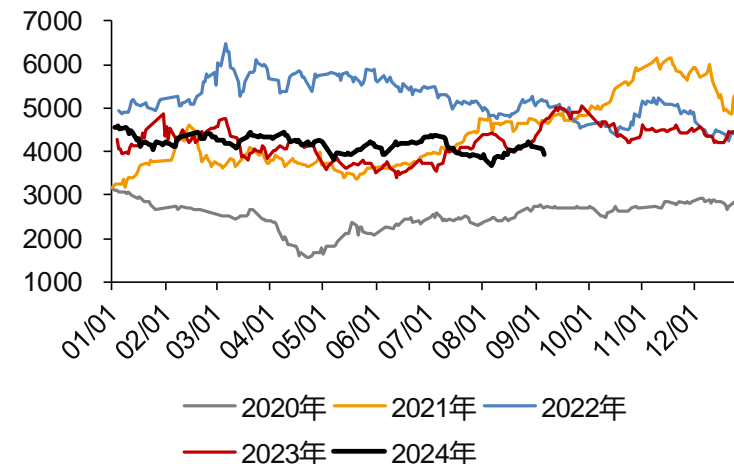
### 美国运费（巴拿马路线）季节性(美元/吨)



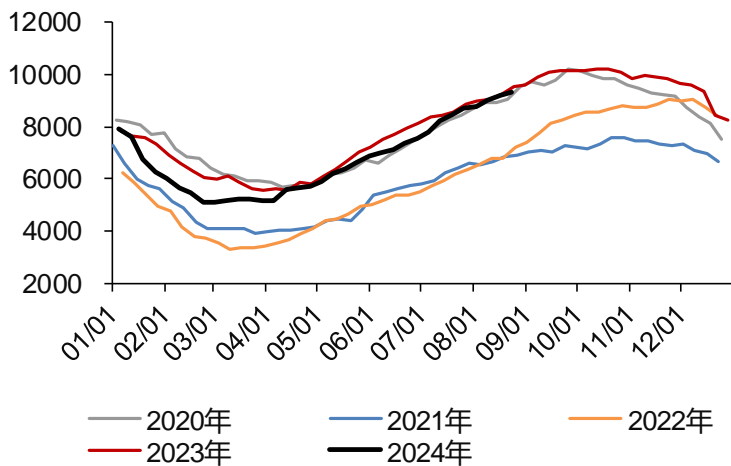
### 美国丙烷CFR（巴拿马）季节性



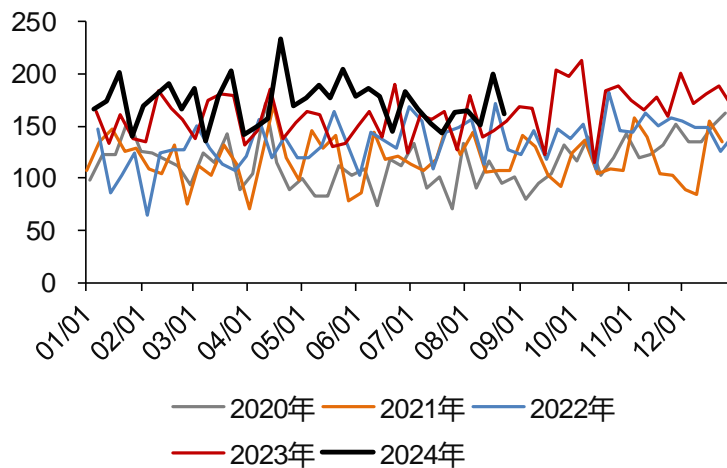
### 美国丙烷到岸成本（巴拿马）季节性



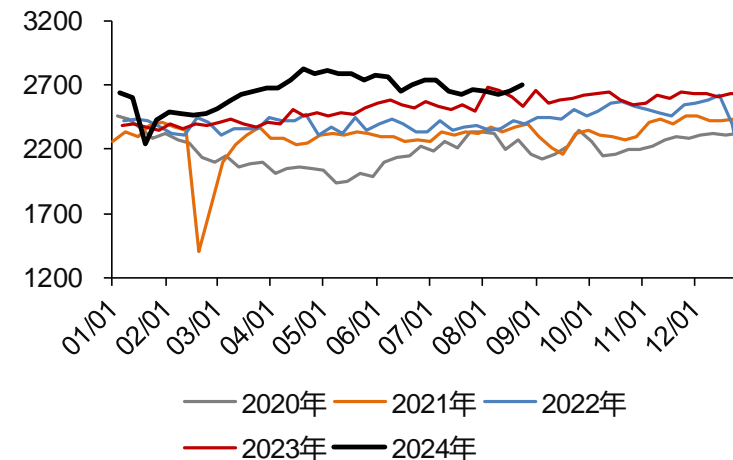
### 美国丙烷期末库存季节性（万桶）



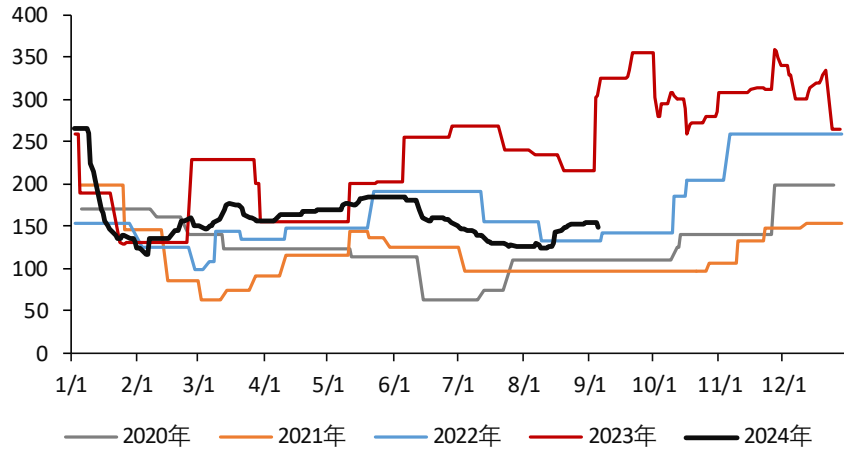
### 美国丙烷出口量季节性（万桶/日）



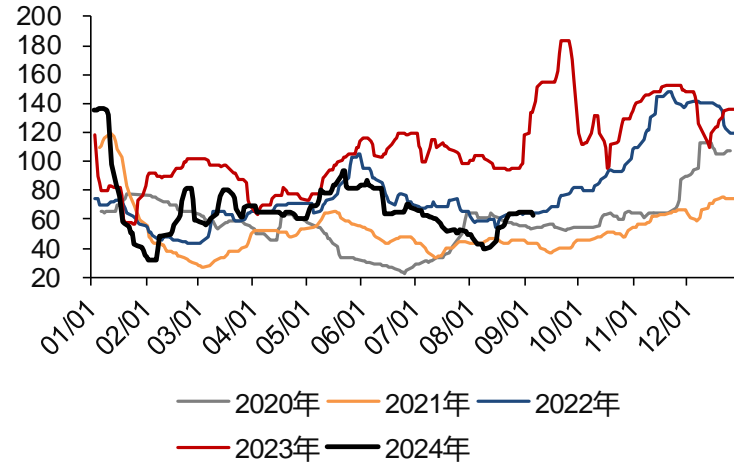
### 美国炼厂净产量季节性（千桶/日）



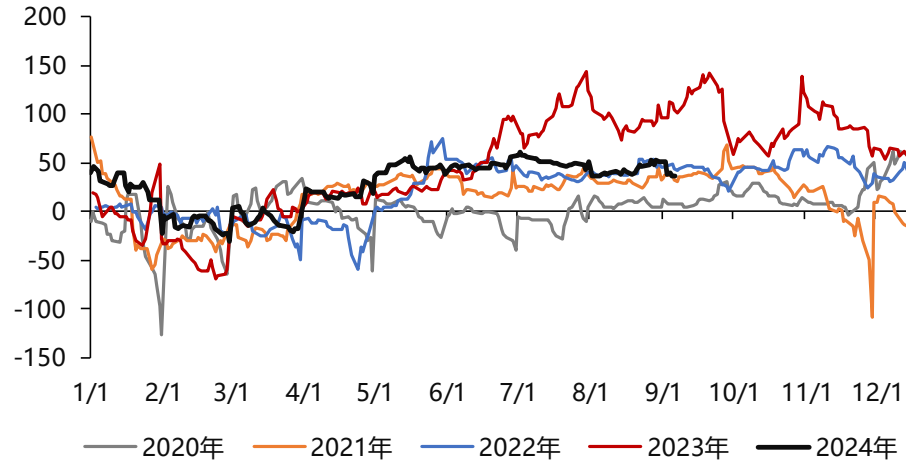
### 墨西哥湾至远东运费(经好望角)(美元/吨)



### 中东至远东运费季节性(美元/吨)



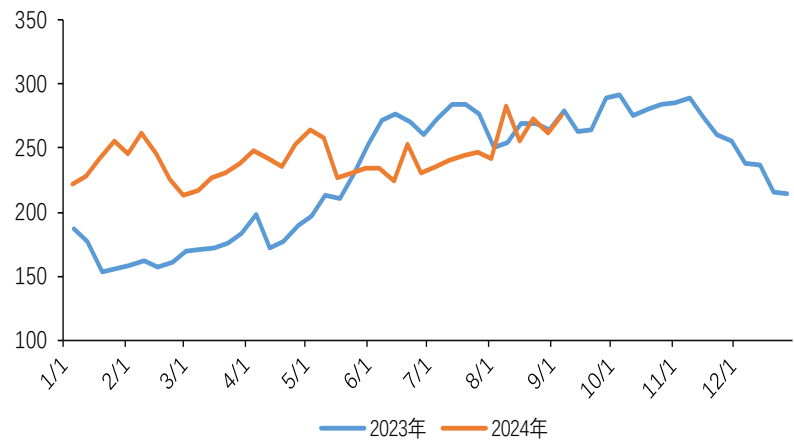
### FEI-CP 价差季节性(美元/吨)



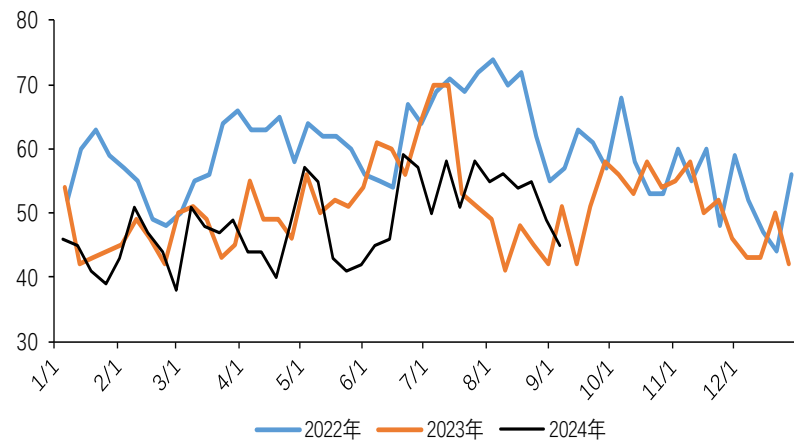


# 库存情况：炼厂库存增加5.8%，港口库存增加5.4%

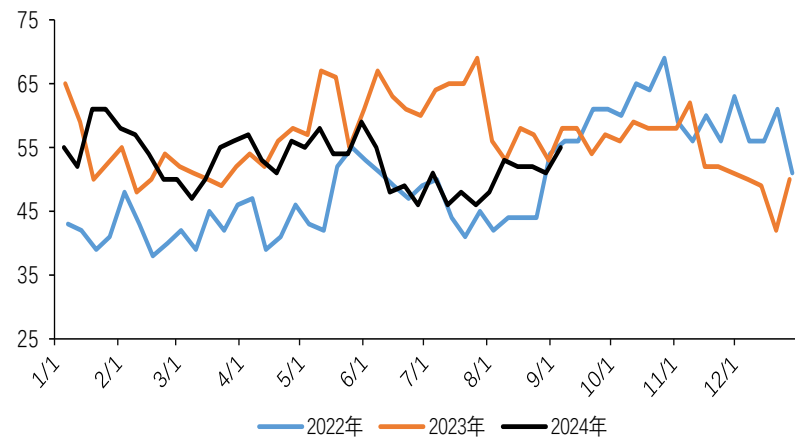
### 中国港口库存(万吨)



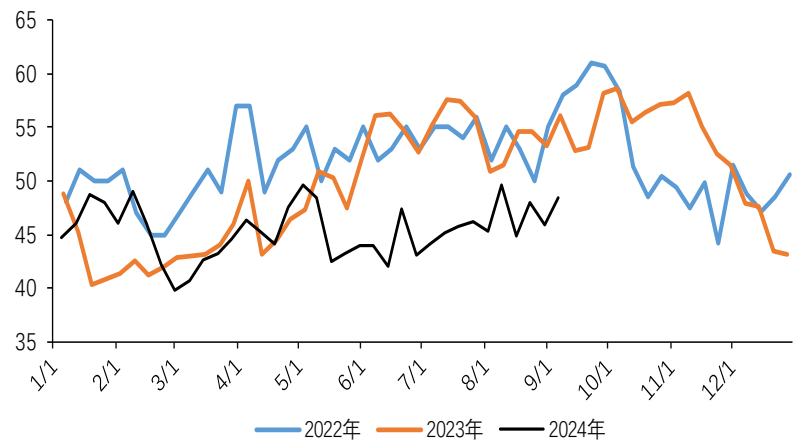
### 华南港口库容率%



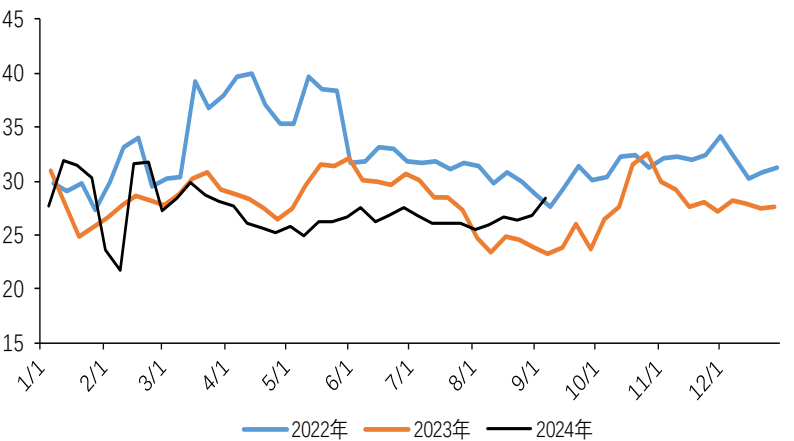
### 华东港口库容率%



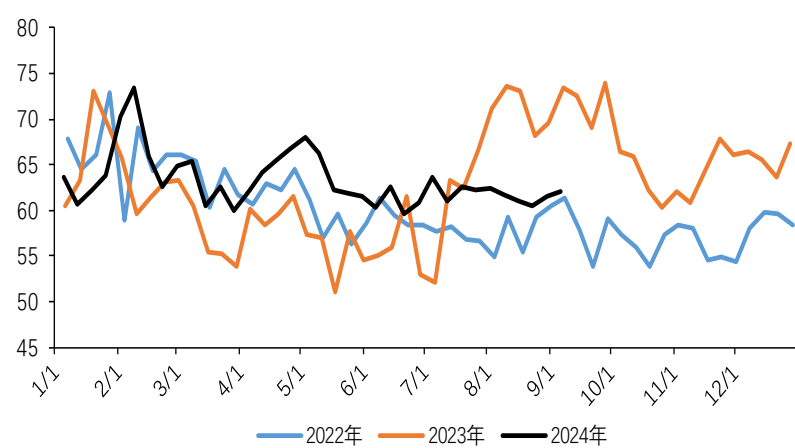
### 中国港口库容率%



### 中国炼厂库容比%



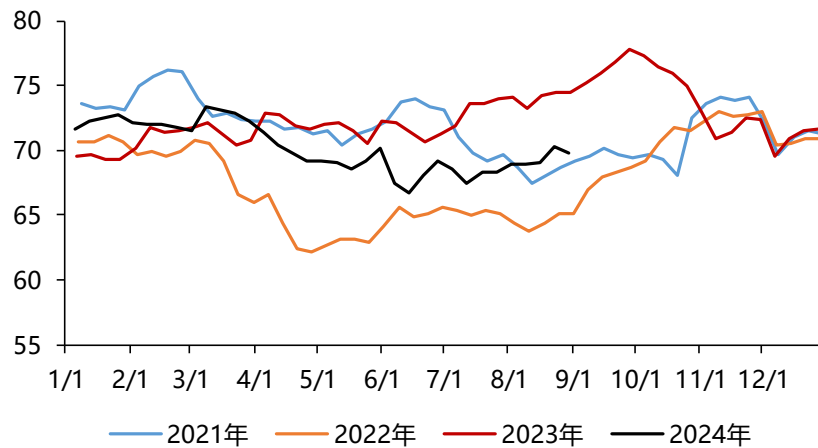
### 中国加气站库容比%



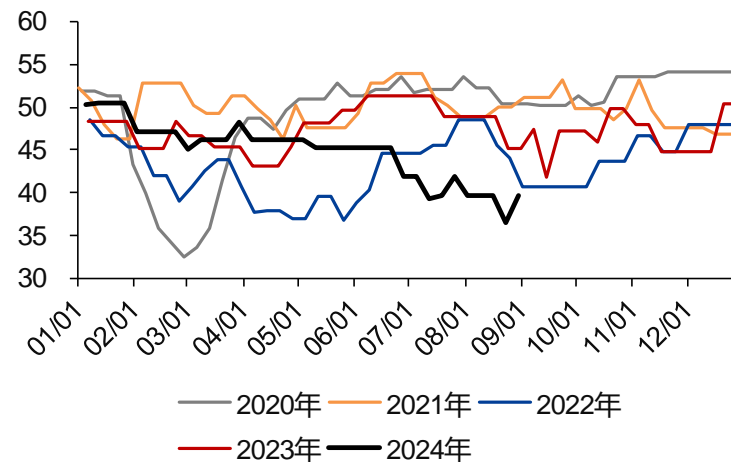


# 供应端：炼厂产量减少0.06万吨，降幅0.1%

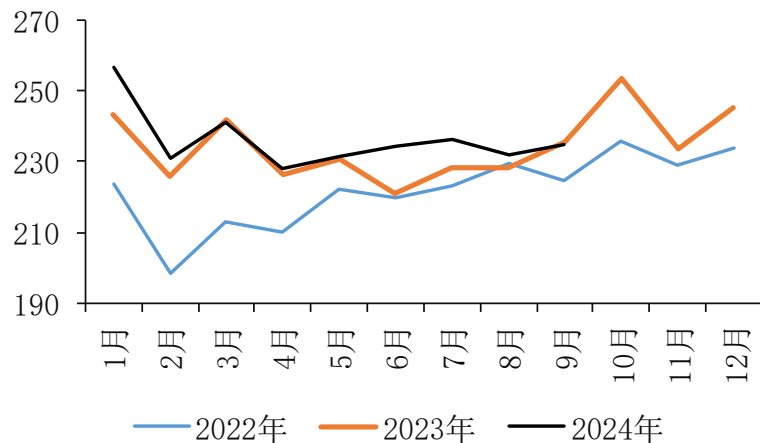
### 中国炼厂常减压开工率%



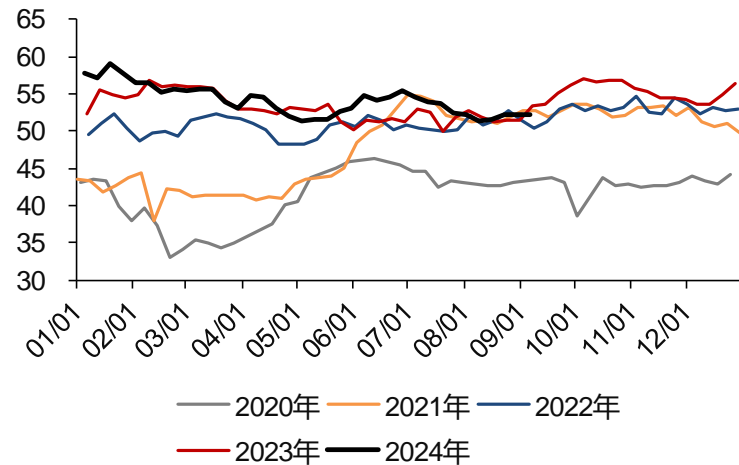
### 山东气分开工率季节性



### 外放量季节性(万吨)

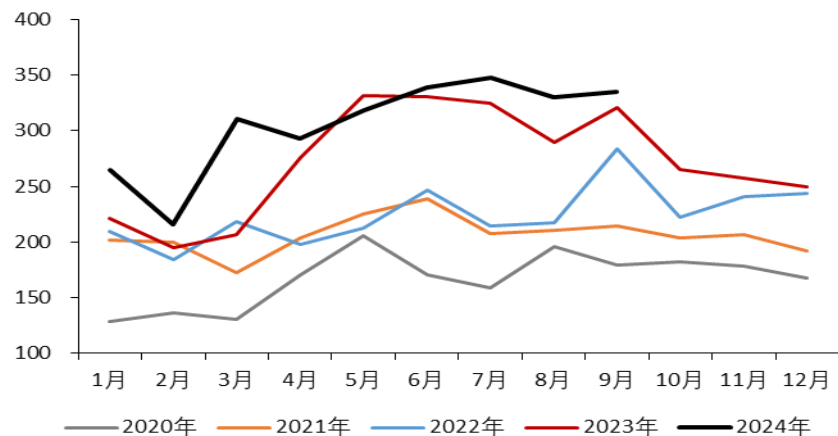


### 国内液化气商品量季节性(万吨)

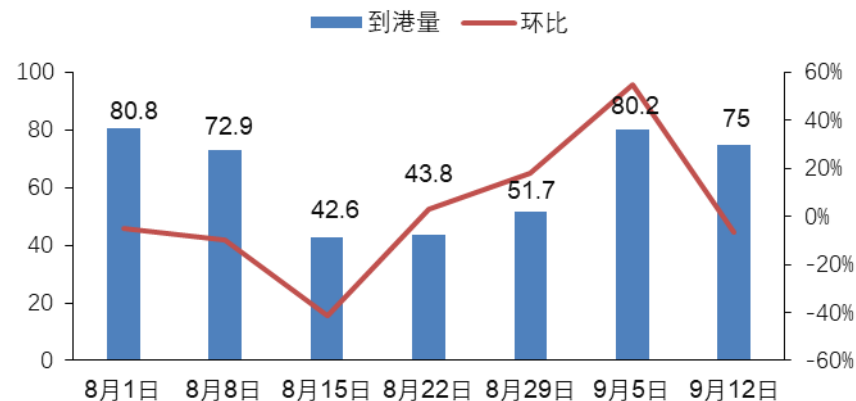


# 供应端：本周进口量80万吨，环比增加28万吨

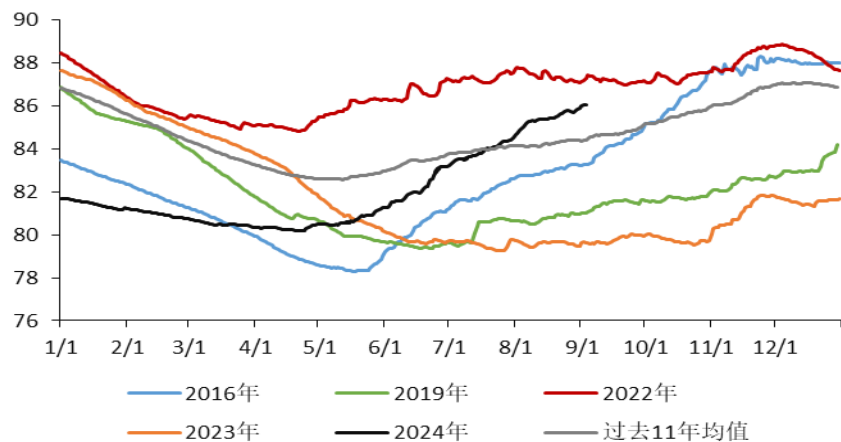
### 中国LPG进口量(万吨)



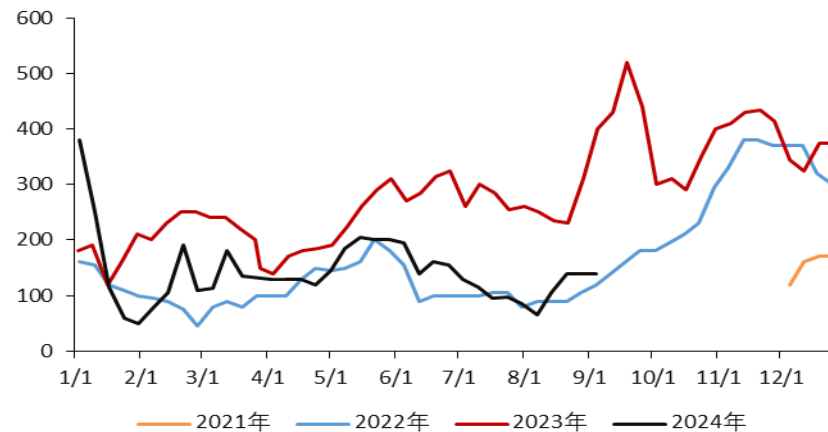
### 中国LPG周度进口量(万吨)



### 加通湖水位(英尺)

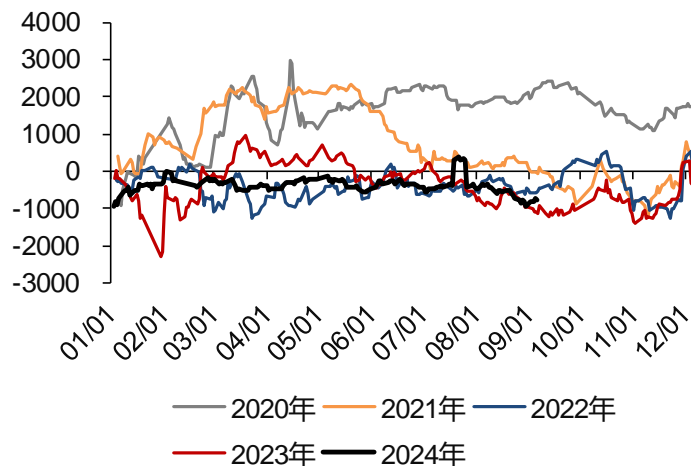


### VLGC船租金(万美元/月)

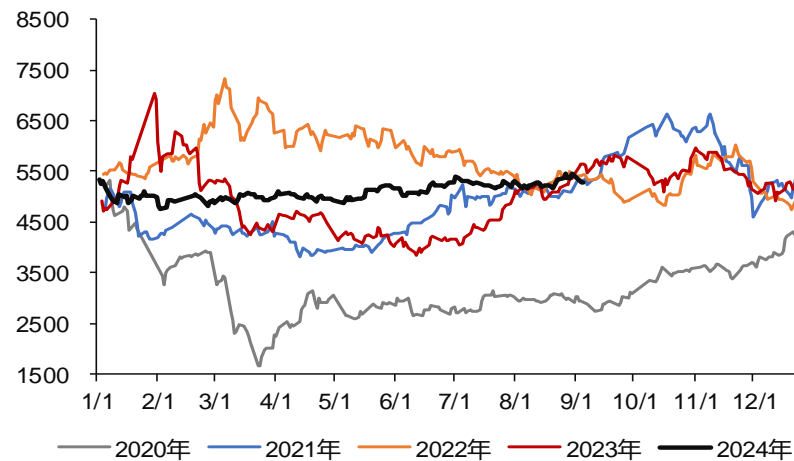


# 下游利润及开工—PDH开工率减少4.74%至64.3%

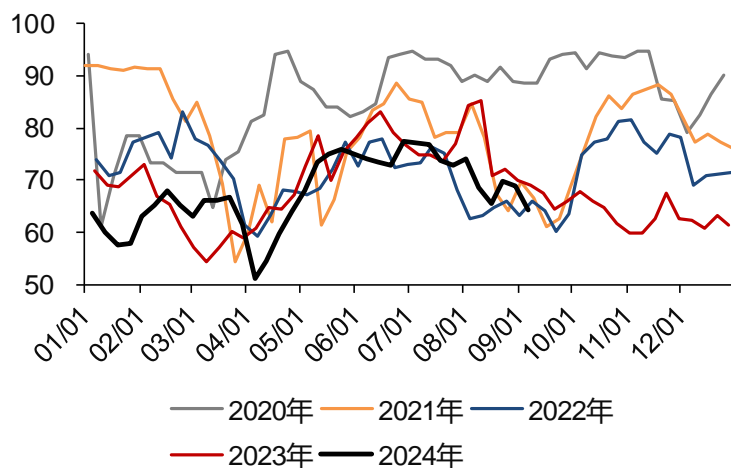
### 华东PDH利润季节性(元/吨)



### 华东丙烷进口成本(元/吨)



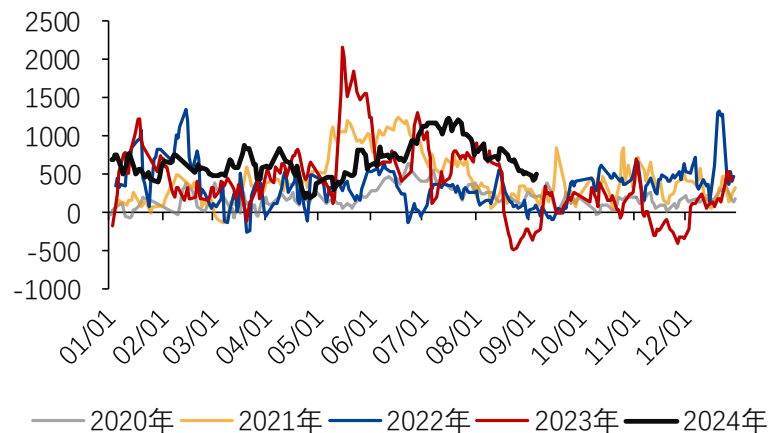
### PDH开工率季节性



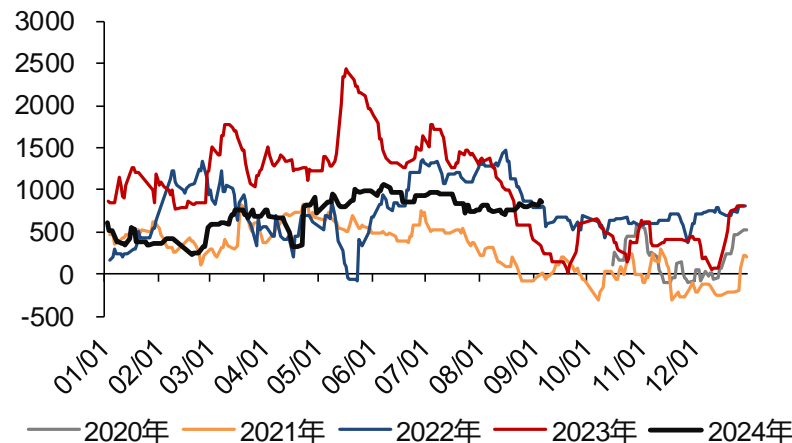
企业	产能(万吨/年)	检修开始	检修结束
浙江华泓新材料PDH二期	45	2023/9/12	待定
濮阳远东科技	15	2023/5/12	待定
中海精细	40	2024/5/29	待定
江苏延长中燃	60	2023/11/27	待定
万达天弘	45	2024/6/10	2024年9月中旬
宁夏润丰新材料	30	2024年7月中旬	2024年9月中旬
齐翔腾达化工	70	2024/8/9	2024年9月底
绍兴三圆石化	45	2024/8/21	待定
万华化学	75	2024/8/25	2024年9月底
河北海伟石化	50	2024/8/26	2024年9月中旬
福建美得二期	100	2024/8/28	2024年9月中旬
淄博鑫泰	30	2024/8/27	2024年10月
巨正源PDH二期	60	2024/8/28	2024//9/5

# 下游利润及开工—烷基化开工率减少0.44%

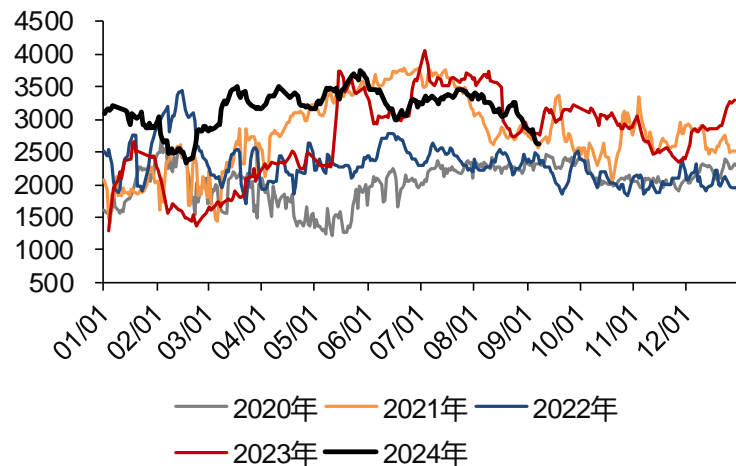
### 山东烷基化装置利润季节性



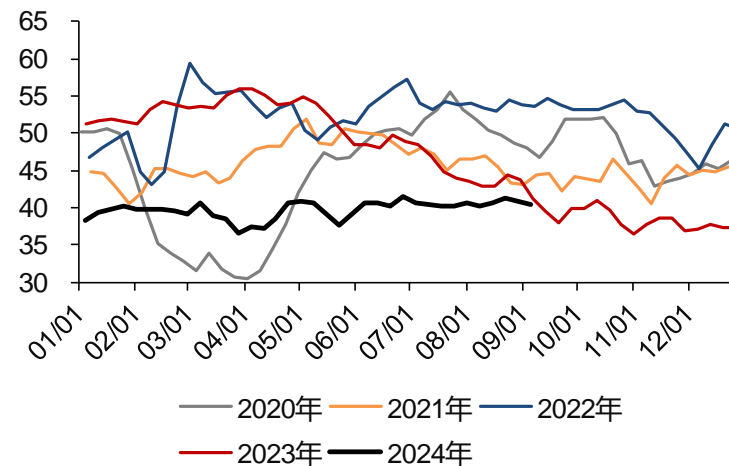
### 华南烷基化利润季节性



### 山东汽油-醚后价差季节性

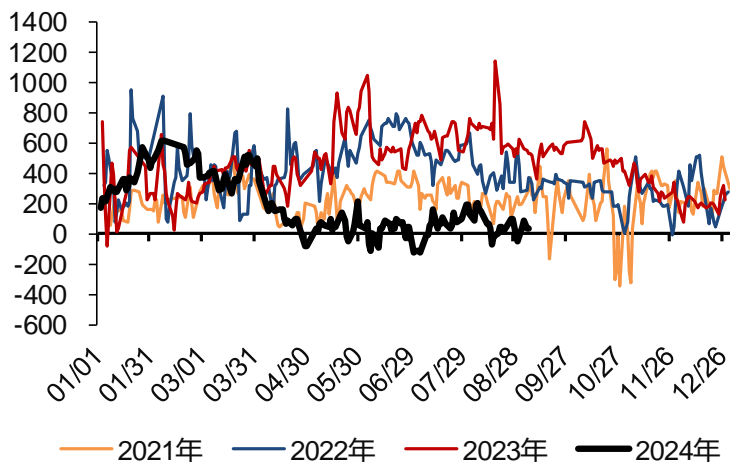


### 国内烷基化开工率季节性

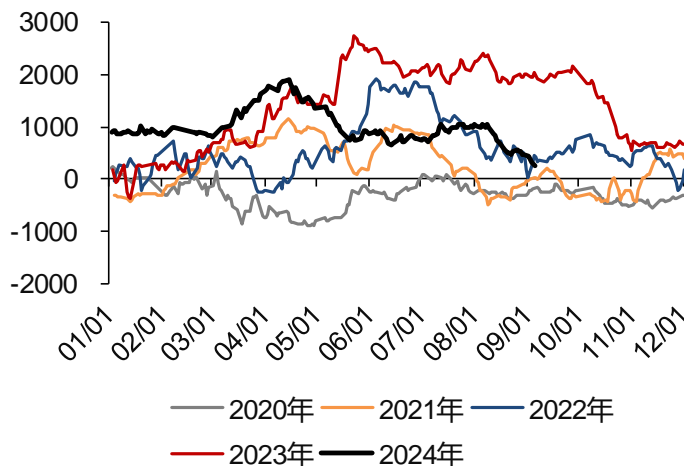


# 下游利润及开工—MTBE开工率减少1.6%

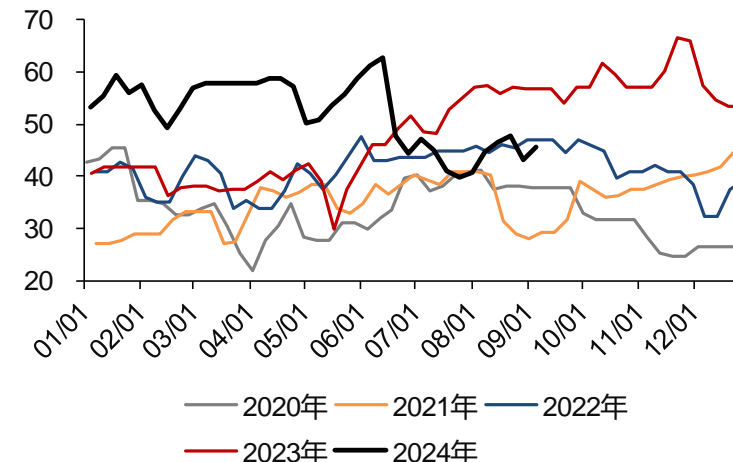
### 山东气分醚化利润季节性



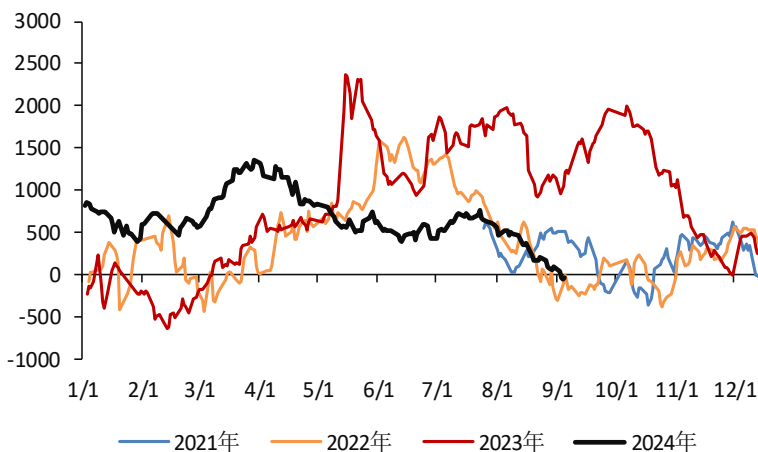
### 山东异丁烷脱氢产M利润季节性



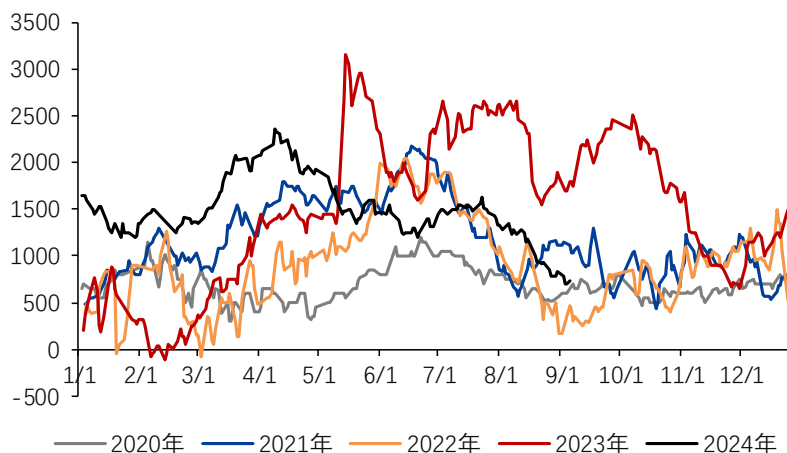
### 全国异构M开工率季节性



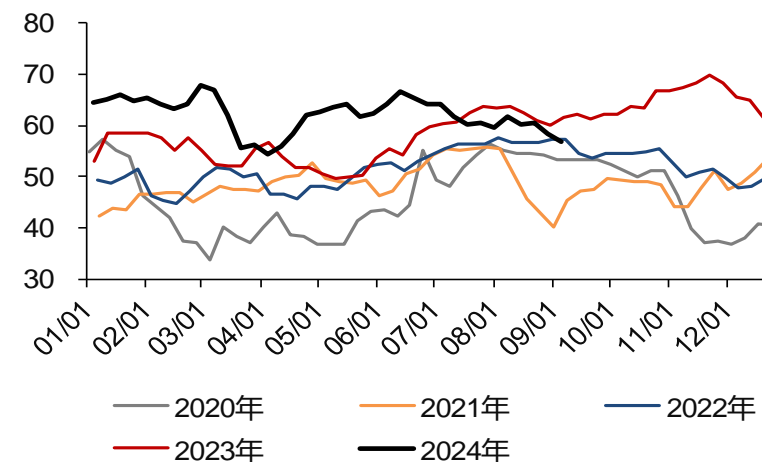
### 山东高烯烃异构产MTBE利润



### MTBE-醚后价差季节性(元/吨)



### 国内MTBE装置开工率季节性



2023年	单位: 万吨	1月	2月	3月	4月	5月	6月	7月	8月	9月	10月	11月	12月	总计
	流通量	243	226	242	226	231	221	228	228	236	253	233	245	2813
	进口量	222	195	207	276	332	330	324	290	321	265	257	249	3268
	库存变动	-28.56	-5.82	13.9	7.55	38.9	49	8.2	-20.5	12.5	11.69	-10.18	-47.6	——
	化工需求量	268.3	263.1	266.8	270.8	277.8	295.0	300.8	300.8	277.8	277.0	267.5	266.9	3333
	表观燃烧需求量	217.4	156.3	159.8	215.1	238.8	200.1	237.0	230.0	259.1	222.4	226.9	266.1	2629
	出口量	8	7	8	8	7	7	7	8	7	8	7	9	91
	单位: 万吨	1月	2月	3月	4月	5月	6月	7月	8月	9月	10月	11月	12月	总计
2024年	流通量	257	231	241	228	232	234	236	232	235	240	235	235	2836
	进口量	265.3	215.8	310.7	293.37	318	339	347.8	330	335	320	300	290	3665
	库存变动	14	-4	-8	19	-11	-0.9	4.9	26.6	18	-2	-23.6	-37.1	——
	化工需求量	276.2	288.3	284.6	280.4	321.3	326.7	332.1	326.6	321.9	323.0	320.6	313.1	3715
	表观燃烧需求量	223.0	155.0	268.3	213.2	232.7	236.5	234.2	197.8	220.0	230.0	230.0	240.0	2681
	出口量	8.4	7.4	7.1	9	7	11	12.6	11	10	9	8	9	109

**供应端：**加通湖水位已经恢复正常水平，船期维持高位，预期9月延续累库。

**需求端：**PDH开停车频繁，且亏损增加，预期9月开工率在7成以下。碳四需求主要跟随汽油，除假期短期提振外，汽油面临的压力较大，主要原因是主营汽油出口计划量大幅下降，出口转内销后，国内汽油基本面更加宽松。此外，根据隆众统计，1月-7月MTBE出口达167万吨，月均24万吨，9月出口接近0，因此碳四需求不容乐观。

撰写人：施潇涵

从业资格号：F3047765

投资咨询号：Z0013647

电话：17824821057

审核人：李明玉



## 免责声明：

本报告由新湖期货股份有限公司（以下简称新湖期货，投资咨询业务许可证号32090000）提供，无意针对或打算违反任何地区、国家、城市或其他法律管辖区域内的法律法规。除非另有说明，所有本报告的版权属于新湖期货。未经新湖期货事先书面授权许可，任何机构和个人不得以任何形式翻版、复制、发布。如引用、刊发，须注明出处为新湖期货股份有限公司，且不得对本报告进行有悖原意的引用、删节和修改。本报告的信息均来源于公开资料和/或调研资料，所载的全部内容及观点公正，但不保证其内容的准确性和完整性。投资者不应单纯依靠本报告而取代个人的独立判断。本报告所载内容反映的是新湖期货在最初发表本报告日期当日的判断，新湖期货可发出其他与本报告所载内容不一致或有不同结论的报告，但新湖期货没有义务和责任去及时更新本报告涉及的内容并通知更新情况。新湖期货不对因投资者使用本报告而导致的损失负任何责任。新湖期货不需要采取任何行动以确保本报告涉及的内容适合于投资者，新湖期货建议投资者独自进行投资判断。本报告并不构成投资、法律、会计、税务建议或担保任何内容适合投资者，本报告不构成给予投资者投资咨询建议。

# 创新服务 价值共享

一切为了提升客户盈利能力  
一切为了优秀员工持续成长

